



# Låsbybladet

Nummer 50

November 2011

Årgang 13

---



*Lokalblad for alle i Låsby og omegn  
- også for dig!*

Thorkild S. Kristoffersen

### Heller ikke her nåede han frem!

Sådan skrev jeg i sidste nummer af Låsbybladet! I en artikel om en vognmand! Det var ikke så snedigt. Jeg mente, at fotografen ikke nåede frem og fik fotograferet vognmanden. Vognmanden han nåede fint frem – også i verden.

Jeg har lovet mig selv, at jeg vil forsøge ikke igen at skrive smarte tekster. Vi får se hvor længe det holder.

### Virksomhedsportrætter

Hermed et lille opråb til vore annoncører. Vi vil meget gerne stille spalteplass til rådighed for jer, hvis I vil lave et portræt af jeres virksomhed. Der bor folk i Låsby, der kender alle – også virksomheder. Vi er nogen, der kender en del, og så er der mange, som ikke kender ret mange – og nok slet ikke virksomheder. Fat PC-en og lad os få et indblik i, hvad I kan, vil og gør. Også gerne en fortælling om hvordan det startede, hvem der startede, og hvad det foreløbig er blevet til.

I dette nummer finder I et portræt af vores lokale tandlæge. Tak for det.

### Deadlines

Af hensyn til redaktionens nattesøvn og efterfølgende morgenhumør/mangel på samme, skal vi meget bede om at alle overholder de udmeldte deadlines. Vi har indtil nu bidt det i os og taget alt materiale med – uanset hvor sent det er kommet. Men det gør vi ikke fremover. Der er 3 måneder til næste nummer, så hvis du begynder nu kan du sagtens aflevere til tiden.

### 50 numre

Dette er nummer 50 af Låsbybladet. Det er vi ret tilfredse med. For at fejre os selv fik vi Kagedeko til at lave en forrygende flot kage til os. Udsmykket på toppen med forsiden af det første nummer af Låsby Bladet (sådan hed det den gang). Kagedeko's ejer bor i Låsby og har forretning i Silkeborg. Hvordan hun gør? Det er noget med spiseligt blæk i en printer og et spiseligt "sukkerpapir", som Lone kan printe et digitalt billede ud på. Ret smart!

Da vi først havde taget et billede, var der jo en hel kage i "overskud". Den fik Søndervang, og der går rygter om, at den gjorde godt og glædede.

Se evt. mere om flotte kager, kagebageudstyr osv. på: <http://www.kagedeko.dk> men se først og fremmest bagsiden. Så flot!

### Märtha Johansen

Her fra redaktionen skal lyde et meget stort tillykke med din medalje Märtha. Det kan man da kalde stabil arbejdskraft. 40 år på samme arbejdsplads. Derfor har vi sat Märtha på forsiden.

### Postkasser

Vi skal alle have vores postkasse sat ned til gaden. Næsten alle sammen. Postkasser skal dog stå på egen grund. Derfor er bl.a. min postkasse ikke flyttet helt hjemmefra. Den har bare flyttet sig ned til skellet.

Jeg har studeret bekendtgørelsen og må sige, at jeg holder meget af den her slags definitioner: "Ved en brevkasse forstås en brevkasse til op-hængning på stolpe, mur, plankeværk el.lign." Her står at en brevkasse, er en brevkasse. Det lyder sandsynligt!

Brevindkastets underkant skal være 100 til 120 cm over terræn og så skal det være mindst 35 mm højt.

Kan du ikke blive enig med Post Danmark, kan du klage til Trafikstyrelsen.

Det bliver spændende at se, om postbuddene kan modstå fristelsen til at køre med to hjul (to af bilens, knallertens eller cyklens) på fortovet.

### Indhold i dette nummer

Fra redaktionen	side 2
Låsby Boldklub. Gymnastik	side 3
Låsbyæblets venner	side 4
KFUM-Spejderne	side 4
Låsby Boldklub. Fodbold	side 5
Låsby Boldklub. Indendørs fodbold	side 7
Låsby Boldklub	side 7
Låsby Boldklub. Fodbold	side 8
Virksomhedsportræt	side 10
Låsby Skole. 9. klasse	side 10
Låsbyæblæets Venner	side 12
Børnehaven Rønnehaven	side 14
Søndervang	side 16
Børnehaven Viften	side 18
Børnehaven Viften	side 19
Låsby Borgerforening	side 21
Låsbyprisen	side 22
Røde Kors Besøgsvenner	side 23
Låsby Kirke	side 24
Kong Kristian X igennem Korsvej	side 26
Låsby Informations Forening	side 27
Låsby Forsamlingshus	side 27
Låsby og Omegns Folkedansese	side 28
Nyt om Skanderborg Kommune	side 29
Låsby Tennisklub	side 29
Børnehaven Rønnehaven	side 30

## Låsby Boldklub

### Gymnastikafdelingen



Merete Sahl-Andersen

#### Gymnastikafdelingen

Så kom gymnastik sæsonen endnu engang godt fra start, denne gang med den udfordring at alle skulle tilmelde sig via Blodklubbens nye IT system – også kaldet klubmodul. Og på trods af nogle startvanskeligheder gik det meget godt. Alle hold er ved at være godt fyldt op, der er dog stadig plads på bl.a. calanetic, step og spring. Det eneste man behøver at gøre er at møde op til træning og tilmelde sig via linket til klubmodul som ligger på klubbens hjemmeside.

I oktober måned blev vi nødt til at lukke holdet vi kalder rytimestjerne, det var rytmegymnastik og dans fra 3-5 klasse, desværre var der ikke gymnaster nok til at holdet kunne køre. Til gengæld har Nora og Helle lovet at de vil køre Super-tøserne videre for Mette og Birgit når sæsonen slutter i forbindelse med forårsopvisningen.

Så vi får mulighed for at tilbyde sommer gymnastik for 1.-4. klasses piger fra april til sommerferien, men mere herom senere

I gymnastik afdelingen er vi så heldige, at vi nu har 2 uddannede zumbainstruktører, idet Birgit Lind også har taget zumba fitness uddannelsen. Det betyder at Birgit starter et nyt hold op efter jul om torsdagen fra kl. 20-21. Thomas holder en pause og bruger tiden på at lave nye serier og vender tilbage til næste sæson. Julen er lige om hjørnet – og i gymnastik afdelingen elsker vi traditioner. Mange af os er vokset op med, at der op til jul var juletræsfest i gymnastikforeningen. Derfor har vi i år valgt at prøve, at lave sådan en fest – og vi håber at opbakningen bliver så stor, at det også er noget vi kan gøre i årene der kommer.



**Søndag den 4. december 2011**

**kl. 14:00 – 17:00**

I Låsby Hallen

**Alle byens børn er velkommen med mor, far og/eller bedsteforældre mm.**

Julemanden og hans nissepiger deler godteposer ud, når der er danset om træet...

Pris: 40 kr. for børn – inkl. godtepose og juice

Pris: 40 kr. for voksne – inkl. kaffe/the og æbleskiver

Der er mulighed for at købe ekstra kaffe, æbleskiver, slik mm i hallen

Tilmelding og betaling skal ske via "event" på klubmodul:

<http://laasbyboldklub.klub-modul.dk>

**senest den 30. november 2011**

(af hensyn til indkøb af godteposer og æbleskiver), dog vil der også være mulighed for at købe billetter ved indgangen, men der er kun begrænset omfang af ekstra slikposer.

**Kom og vær med til en hyggelig julefest**



Med venlig hilsen  
Låsby Gymnastikafdeling

Evt. henvendelse til bestyrelsen kan ske til formand Gitte Kjær på tlf. 6130 3854.

Tøj til kvinder i alle aldre

Jensine

Søndergade 3, 8464, Galten. Tlf. 8694 4386

**Låsby Haveservice**

v/ Bjarne Kusk

Flensted Byvej 8, 8670 Låsby

Telefon 2148 3650

**Låsby Fodklinik / Biofeedback**

Birte Vester. Kirkevej 13 B

Tlf.: 86 95 16 24

[www.laasby-fodklinik.dk](http://www.laasby-fodklinik.dk)

**Christen Christensen**

Låsby

Maskinstationsarbejde udføres

Tlf.: 86 95 18 63. Mob.: 40 44 58 95



Juletræsfesten finder sted søndag d. 4. december fra kl. 14-17 i hallen. Som traditionen byder vil der være juletræ, julemand, søde nissepiger med godteposer, æbleskiver og meget mere... Vi glæder os til at se rigtig mange Låsbybørn og voksne – festen er for alle, ikke kun aktive i gymnastikafdelingen.

Se også annoncen herom – tilmelding skal ske via klubmodulet, af hensyn til indkøb af slikposer og æblerskiver mm.

## Låsbyæblets Venner



Anni Kjeldsen

### Fællesspisning og Æblefestival

Asta gjorde det igen, fredag den 28. oktober blev der holdt æblefestival med masser af æbleflæsk samt boller i karry. Asta stegte æbler og flæsk lige så hurtigt, som hele skrællekompagniet kunne skrælle æblerne. Skrællekompagniet bestod af Laura, Birgit, Ingrid, Else, Birte, Søren, Jens Anton og Bent.



Før fællesspisningen gik i gang, blev der afholdt generalforsamling i Æbletræetsvennernes forening. Derefter blev der spist, og alle nød æbleflæsket – der skulle nu også lige smages på bollerne i karry, selvom det er tiltænkt børnene og dem, der ikke lige sværmer for æbleflæsk

Efter spisningen skulle der kigges på billeder og digte, som Låsby skoles 5. klasser havde lavet om Låsbyæblerne. Vinderbilledet og digtet skal laves til etiket til årets æblecider, der kan købes for 50 kr. pr. flaske. Aftenen sluttede med Else og Anni's hjemmebagte kager med æbler til kaffen.

**Ny fællesspisningsaften er aftalt til den 24. februar 2012 kl. 18.00.**

Vi har planlagt en suppeaften – en rigtig gammeldags suppe med kød- og melboller, derefter tarteletter med hønsekød i asparges. Til kaffen serveres lidt sødt evt. is. Billetterne kan købes fra den 1.-20. februar 2012 hos SuperBest og Go'on.

Sæt derfor allerede kryds i kalenderen, så vi kan få en hyggelig aften sammen i det nye år.

## KFUM Spejderne

Thor Lange



Timo Obermüller

Spejdernes avisindsamling 2012...

Lørdag den 21. januar 2012

Lørdag den 28. april 2012

Lørdag den 25. august 2012

Lørdag den 10. november 2012



Alle aviser og pap skal sættes ud til vejen på datoen senest kl. 9.00.

Er der nogle, som ligger inde med større partier, afhenter vi det gerne på disse datoer, bare kontakt Kate på tlf. 23 45 80 04.

Tak for alle aviser og alt pap i 2011.

## Låsby Boldklub

### Fodbold



Jesper Pedersen

### Seniorupdate, fodbold

Målet for serie 3 og serie 6 var helt klar inden første kamp i efteråret – oprykninger. Begge hold havde niveau til at kunne klare toppen af deres serier. Begge hold skulle spille sidste kamp på hjemmebane og man sørgede for at de skulle spille samme dag lige efter hinanden, så der kunne være store oprykningsdag i Låsby Boldklub. Desværre blev mål og forventninger ikke indfriet.

Serie 6 havde præsteret rigtig godt i foråret og forventede derfor klart at ligge med i kampen op oprykning.

Det startede også godt da de to første kampe blev vundet. I tredje kamp skulle holdet til Hårby på det tidspunkt ikke havde været i kamp endnu. Låsby kom fint foran 1-0 og havde en del store chan-

cer som ikke blev udnyttet. Herefter tog Hårby over og vandt overlegent 7-1.

Efter dette var der igen sejre, men også nederlag, så holdet måtte ”nøjes” med en tredje plads og dermed ingen oprykning. Hårby vandt suverænt puljen uden nederlag.

Efter serie 4 holdets nedrykning fra serie 3 i foråret var der klart store forventninger til en oprykning igen, da holdet havde præsteret godt i serie 3. Da puljerne blev inddelt måtte Låsby se sig inddelt i en svær pulje. Ud af seks hold var der tre nedrykkere fra serie 3. Derudover havde Låsby kendskab til de tre andre hold, hvor især et af holdene også havde et højt niveau. Målet var dog stadig oprykning.

Holdet lagde ud med at vinde 8-2. De næste kampe spillede man uafgjort og tabte – altså en noget blandet start.



Efter den blandede start begyndte det at fungere for holdet som gik fra sejr til sejr. Tredje spillerunde lå holdet på en sikker første plads med tre point ned til nummer to, som man netop skulle møde. Der var afbud fra alle målmænd og derfor måtte der sættes en markspiller på mål. Dertil var



## Låsby Smede- & Maskinfabrik ApS

KARSTEN DAMM  
NIELS BOHRSVEJ 1 • 8670 LÅSBY  
TELEFON 86 95 11 01

## Låsby Kvægpraksis

Hovedgaden 33 B, 8670 Låsby

Tlf.: 86 95 22 66. Mob.: 40 91 32 51

E-mail: [tsk@kodok.dk](mailto:tsk@kodok.dk)

Dyr lægepraksis for kvæg, får og ged

Kvægfygelæge

Thorkild S. Kristoffersen

der flere afbud. Sidst men ikke mindst var det en ren "offday" og holdet tabte hele 8-1. Holdet vandt de to sidste kampe og sluttede med lige mange point som Silkeborg KFUM, men de vandt puljen og dermed oprykningen, da de var bedre i indbyrdes kampe.

De klare mål blev ikke indfriet og er klart en skuffelse. Dog spillede serie 4 med om oprykning til det sidste og var i en stærk pulje. Serie 6 var kommet i pulje med et RIGTIG godt hold. Det positive ved efterårssæsonen er at der generelt har været mange til træning og flere unge spillere er begyndt at spille seniorfodbold. Den tendens håber vi alle på fortsætter, så vi fortsat kan spille med om oprykninger.

Holdet har netop afholdt fodboldafslutning for begge hold. På serie 6 gik årets målmandstalent til Jakob Ellehede (der har i flere kampe manglet målmænd og derfor skulle markspillere på mål). Årets fighter gik til Pauli Johansen, som har kæmpet flot på serie 6 trods sin størrelse. Årets spiller gik til Mogens Andersen, som altid kommer meget til træning og arbejder hårdt til træning og kamp.



På serie 4 gik årets fighter til Martin Märcher som startede i Låsby i foråret da han er flyttet til byen – han har haft høj træningsindsats og ydet godt

over hele sæsonen. Årets spiller gik til holdets anfører Jesper Pedersen for at være flest gange til træning og stabilt spil.

Træner Søren Hansen har valgt at trække sig fra trænergerningen. Alle spillere vil gerne sig tak for nogle gode og sjove sæsoner med Søren på sidelinjen. Søren og hans familie har vist stor dedikation til holdet. Da Søren startede var holdet tæt på at lukke, men han fik det løftet igen og sidste år kunne man starte endnu et hold, da der havde været stor spillertilgang. Søren har været vellidt og vi ønsker ham og hans familie god vind fremover. Så sidder du og har lyst til at være træner for seniorerne i Låsby – eller kender du en, som kunne være et emne, så tøv ikke med at kontakte formand Jesper Imhof på tlf. 30 11 62 44 eller mail [jir@commecio.dk](mailto:jir@commecio.dk)

Tak for endnu en sæson med god opbakning på sidelinjen – vi håber at se endnu flere næste år.



Slutteligt – husk at indendørs sæsonen er startet – der spilles hver fredag i hallen.

## Ring og hør hvordan vi kan sælge netop din bolig



EDC AROS består af 11 butikker der er fordelt i hele Stor-Århus. Herudover har EDC AROS en sommerhus- og projektafdeling samt egen finansieringsafdeling. Det gør at vi kan sælge din bolig fra mange butikker på en gang.

Virksomhedens størrelse og beliggenhed betyder at, vi kan tilbyde vores kunder en både professionel og en lokal service. Mange af vores mæglere bor selv i lokalområderne og kender derfor områderne godt. De står parat til at give et professionelt bud samt nogle personlige råd, hvis du står enten og vil sælge eller købe.

**Kom ind i butikken i Galten og få en snak om netop din boligsituation**



Susanne Skøt Iversen  
Indehaver



René Smedegaard



Jakob Nielsen



Anette Andersen



Pia Andersen



EDC AROS Søndergade 12 • 8460 Galten • Tlf.: 86 94 66 55 • Email: [846@edc.dk](mailto:846@edc.dk)



## Låsby Boldklub

### Indendørs fodbold

#### Træningstider 2011/2012

Kl. 15.00-16.00 U6 og U7

Kl. 16.00-17.00 U8 og U9

Kl. 17.00-18.00 U10, U11 og 12

Kl. 18.00-19.30 U13, U14 og U15

Kl. 19.30-21.30 Senior herre og oldboys

Fremmødet har ikke været helt godt de første uger  
- Vi er allerede i gang... !!!



## Låsby Boldklub



Alex Sørensen

På et møde ved DGI Østjylland blev det Låsby Boldklub bekendt, at DGI på landsplan afholder et Danmarks Mesterskab i foreningsudvikling. DGI Østjylland kan indstille 3 foreninger til dette DM efter ansøgning. Der kan dystes i 5 kategorier:

- Ledelse
- Medlemmer
- Idræts- og aktivitetsudvikling
- Idrætsmiljøer og faciliteter
- Aktiv involvering i lokalsamfundet

Allerede dagen derpå besluttede hovedbestyrelsen i boldklubben, at vi vil prøve kræfter med dette DM, en ansøgning blev forfattet og fremsendt allerede samme aften. Principielt deltager man i alle kategorier, men Låsby Boldklub har valgt at formulere ansøgningen i kategorien ”medlemmer”, hvor vi vil fokusere på, hvorfor vi mister mange af vore medlemmer, når de bliver teenagere og se, hvorvidt vi kan tiltrække disse årgange ved at ændre vores tilbud o. lign.

Der var hurtigt svar tilbage fra DGI Østjylland, at Låsby Boldklub sammen med Galten FS og Ry Gymnastikforening var blevet udvalgt til at deltage i DM.

Kort tid efter afholdt DGI en kongres i Århus, hvor de indstillede foreninger blev afsløret krydret

## ADVARSEL TIL VIRKSOMHEDSEJERE

Har du computer- eller netværksproblemer, så ring ikke til NOGEN, før du har læst dette



"Ikke alle IT-konsulenter er skabt ens - spørgsmålet er, hvem der giver dig en ærlig service og ikke tager overpris, frustrerer dig eller ødelægger din computer eller dit netværk. For at hjælpe dig igennem junglen har jeg lavet en **GRATIS** vejledning, som vil bistå dig med at beslutte, hvem du vil lade servicere dig."  
Thomas Kragh, indehaver af Kragh-IT

Læs denne GRATIS vejledning og lær mere om:

- Computersvindler, som du bør kende til
- 5 dyre misforståelser om vedligeholdelse og reparation
- Virus, orme, spyware og hackere: Hvad skal du vide for at beskytte din computer og dit netværk
- 7 spørgsmål, du bør stille dig selv, før du køber computerudstyr
- 5 vigtige egenskaber, du bør kræve af din IT-konsulent
- Hvorfor du bør undgå de billigste løsninger
- Et sikkert tegn, på at du bør *igbe*, og ikke gå, væk fra en IT-konsulent

**Kragh IT**  
Kragh-IT ApS  
Gl. Silkeborgvej 3  
8670 Låsby  
Telefon 70276117

Download en gratis kopi af denne vejledning på  
[www.kragh-it.dk/laasby](http://www.kragh-it.dk/laasby) eller ring til Thomas

Microsoft  
Small Business  
Specialist

## Containerudlejning - i flere størrelser til have- rengøring, byggeri m.v.

Levering af jord, bark,  
flis, sand, granit m.v.

**LÅSBY** • TRANSPORT ApS

Preben Mikkelsen • Århusvej 10 • Låsby

Tlf. **8695 1800** • 4017 4060

[www.laasbytransport.dk](http://www.laasbytransport.dk)



• VOGNMANDSKØRSEL • CONTAINER • SAND • STEN • GRUS • KRAN/GRAB



med en række foredrag og workshops.

Låsby Boldklub fik hurtigt trommet en lille delegation sammen og deltog i kongressen med stor succes.

På kongressen modtog vi banner og planket hvorefter vi kunne deltage på en række workshops alle med det formål at inspirere os til at blive en bedre og mere moderne boldklub.



Fra venstre: Birgit Lind, Torben Frandsen, Bettina Hjulsbæk, Morten Bastrup og Alex Sørensen

Næste tiltag bliver et opstartsmøde den 23. november, hvor en nedsat arbejdsgruppe sammen med en DGI foreningskonsulent vil konkretisere, hvad det er, vi vil opnå over de næste 10 måneder, og derved forsøge at vinde en af de 5 hædersbevisninger, der er på spil i dette DM.



Herefter vil arbejdsgruppen få brug for at trække på frivillige både inden for og uden for klubben til at søsætte de tiltag, vi beslutter os for.

Låsby Boldklub håber på stor opbakning i byen. Skulle du have lyst at gøre en indsats i denne proces så ret hellere end gerne kontakt til:

[Anicolai.home@gmail.com](mailto:Anicolai.home@gmail.com)

Tlf.: 53 71 01 44

## Låsby Boldklub Fodbold

Jesper Pedersen

### Ungdomsafslutning fredag den 14. oktober 2011

Kl. 17.45 åbnede dørene til årets fodboldafslutning for alle ungdomsspillerne i Låsby Boldklub. Fodboldafslutningen sidste år var en stor succes, og derfor var køen lang, da ingen ville gå glip af endnu en god afslutning.

Ca. 300 børn og forældre mødte op og havde en festlig aften, hvilket er rekord. Kl. 18.00 begyndte

## AutoMester® Låsby

Tlf. 86951785

- Reparation af alle bilmærker også nye biler med fabriksgaranti
- Aircondition Service
- Køb og salg af biler
- Glasskader
- Forsikringsskader
- Klargøring til syn

Som Automester værksted er vi godkendt til at servicere og reparere alle typer biler også under fabriksgaranti. Vi råder over de nyeste tester og værktøjer. Vi ser frem til at servicere dig og din bil.

---

v/Svend Aage Bejer og Niels F. Christensen  
Gl. Silkeborgvej 19A • 8670 Låsby  
[www.automester-laasby.dk](http://www.automester-laasby.dk)  
[info@automester-laasby.dk](mailto:info@automester-laasby.dk)

## Hos Købmanden I/S

Go'on Låsby  
Gl. Silkeborgvej 1  
8670 Låsby  
Tlf. 86 95 12 30



Vi bringer varer ud

det mobile diskotek at spille op til dans med lys-show og røg.



Efter knap en times dans skulle der deles medaljer ud til alle de aktive børn. Alle trænere takkede for en god sæson, præget af godt humør og stor spillelyst trods det regnfulde efterår.

Efter ca. en halv time stod alle aktive piger og drenge fra U7 til U15 med en medalje om halsen. Formand, Jesper Imhof, takkede alle spillere, trænere, forældre og andre frivillige hjælpere for en sæson med stor fremgang for flere af holdene.

Desuden fortalte han, at formen kan holdes ved lige hver fredag vinteren over - indendørs sæsonen startede efter efterårsferien.



Efter medaljeuddelingen kunne hver enkelt spiller få et stykke kage og en sodavand. Kort efter kage

**waoo!**

Underholdning og kommunikation med lysets hast!

**Fibernet**  
- en del af Galten Elværk

Fiberbredbånd | TV | Telefoni | [www.gefibernet.dk](http://www.gefibernet.dk) | Tlf: 8754 0600



og sodavand blev lyset slukket, så det mobile diskotek kunne tænde kulørte lamper og skrue volumnen op igen.

Der blev danset helt frem til kl. 22.00, hvor festen sluttede.

### Virksomhedsportræt:

## Tandlæge Ellen Larsen



Ellen Larsen

Jeg er blevet opfordret til at skrive lidt om virksomheden.

De fleste her i Låsby kender os som patienter, så jeg har derfor valgt at fortælle lidt om historien, der sikkert er ny for mange - helt sikkert nyt for de mange nye, der er flyttet til Låsby de sidste år. Jeg overtog klinikken efter tre tandlæger i 1988, der ønskede lidt tandlægearbejde ved siden af deres arbejde på Tandlægehøjskolen i Århus og i Børnetandplejen i Ry og Låsby - og sandt at sige, var der ikke meget at lave dengang. Der var nemlig ikke mange patienter. Men jeg ville gerne have min egen praksis, og troede sikkert og fast på, at kunderne ville komme lige så langsomt - og sådan er det da heldigvis også gået.

Da jeg startede foregik journalskrivning i hånden og røntgen var med traditionelle film, der skulle fremkaldes. Hver måned sad vi med med regnemaskinen og talte sammen, hvor meget sygesikringen skulle betale. Og hver måned skulle der sendes kort ud til patienterne, håndskrevne. Alt det foregår i dag elektronisk - og teknikken har også hjulpet os med hurtigere og bedre tilbud i behandlingen.

Derfor er klinikken i dag up-to-date, så vi kan

hjælpe patienterne med 95% af behovene - hvor de resterende 5% klares ved at henvise til kolleger, primært i Århus.

Jeg er uddannet tandplejer og tandlæge, hvilket betyder noget i forhold til patienter, der er lidt nervøse for at gå til tandlæge - og for patienter med særlige problemstillinger som f.eks. parodontose.

Vi har en hjemmeside [www.86951205.dk](http://www.86951205.dk) der også er vores telefonnummer. Siden er ikke specielt avanceret - og er mest tænkt som en service for at finde tlf-nummer og adresse. Vi vægter nemlig den personlige kontakt, så derfor: Har man behov for hjælp, ringer man og får en tid.

Som de fleste nok kan regne ud, er jeg meget glad for at være i Låsby efter 23 år - og dermed også har fået lov til at følge mange af patienterne. Tak for det!

## Låsby Skole



Lars Buhl Pedersen

### 9. klasses traditionelle udenlands udvekslingstur.

Hvert år gennem utallige år har 9. klasse på Låsby skole været på udvekslingstur til udlandet. Meget ofte har det været til Holland.

Besparelser inden for skoleområdet gjorde for et par år tilbage, at såfremt denne tradition skulle bevares - ja så måtte eleverne selv ud at finde nogle penge. Der er ved lov bestemt, at der til ture kun må opkræves et meget minimalt beløb hos den enkelte elev - derfor måtte der opfindsomhed til.

# Låsby køreskole

Frank T. Petersen  
Vestermarken 3, 8670 Låsby  
Tlf. 22 67 36 11  
[www.laasbykoereskole.dk](http://www.laasbykoereskole.dk)



Den nuværende 9. klasse har for at samle penge sammen påtaget sig, at hjælpe Borgerforeningen - med flagopsætning i gaderne på byens flagdage. Flot ser det ud, når flagene svajer gennem byen. På billedet ses de unge mennesker på vej ud med flag.



Låsby bladet er blevet uddelt. Skolefesten. Her stod klassen for caféen og bespiste flere hundrede mennesker. Skanderborg festival. Her var 9. klasse og hjælpere til stede med boden "Mundhulen". Her kunne man bla. købe en tandbørste og tandpasta.



Eller man kunne betale lidt ekstra og få luksus udgaven, hvilket ville sige, at en af de unge mennesker børstede tænderne for én. Hårklipping med

trimmer og saks var også en mulighed. Spændende frisurer viste sig - men hvad kan man forlange for 30 kr.?



Ikke et hår der vender forkert - måske slet ingen hår!!



**GRAFISK produktion**

Ring for et uforpligtende tilbud ...

TELEFON  
**86 95 15 66**




**rosengrenen aps** 

Hovedgaden 8 · 8670 Låsby  
Fax 86 95 19 66



## Låsby Vognmandsforretning A/S

Ole Rømersvej 9 · 8670 Låsby  
Telefon 2423 2566

9. klasse har også pakket underbukser om for Dansk Supermarked. Sponsorater er blevet solgt til byens virksomheder.



På billedet ses Diplomoverdragelsen til AVK GUMMI - som tak for det fine beløb, virksomheden har skænket til udvekslingsturen.

Udvekslingsturen, der var planlagt at gå til Holland, er dog i ellefte time blevet bestemt til en tur til London.

(Den Hollandske skoles kalender kunne simpelt hen ikke passe sammen med Låsby skoles kalender).

Til foråret drager de unge mennesker fra 9. klasse til en spændende og oplevelsesrig tur til England. Mon ikke det bliver en tur som de alle dage vil huske med glæde.

**CONSENS**  
A R K I T E K T E R

ARKITEKTHJÆLP      TIL-, NY- OG OMBYGNING  
ENERGIRÅDGIVNING      BYGGERÅDGIVNING

RING FOR EN UFORPLIGTENDE SNAK  
TLF: 20 68 63 21

MAIL: CK@CONSENS.DK      SØNDERMARKEN 30  
WEB: WWW.CONSENS.DK      8670 LÅSBY

## Låsbyæblets Venner

Anni Kjeldsen

### Har du plukket æbler hele dagen?

Har du plukket æbler hele dagen  
og er du træt  
så tag en cider og pluk en time mere

Låsbyæblets Venner håber  
at disse gyldne dråber dig vel smager  
når du proppr af flasken tager.

Simon 5a



Således inspireret af Simons digt og årets æblehøst vel i hus kan vi nu se tilbage på 4 gode arrangementer i dette efterår.

I starten af æblesæsonen den 10. september, startede vi ud med høstmarked på Hestehaveskolen i Sjelle. Her var vi kommet på hårdt arbejde, da det kræver talent at vinde kampen om interessen for smagsprøver på vores æblecider, når den nærmeste "nabo bod" frister med friskpresset æblesaft samt kaffe og søde kager. Nu skal man ikke opgive på forhånd, og vi havde da heldigvis en trumf i ærmet, idet der i vores bod foruden smagsprøver på æblecider til de voksne også kunne købes tørrede æbler til børnene, hvilket tiltrak trofaste stamkunder. På trods af de hårde odds blev det alligevel en vellykket eftermiddag.





Den 1.oktober var der indbudt til en Æble Event på Sommerstedlund, Randersvej 121, hvor Lene og Niels Søndergaard velvilligt stillede deres fortrinlige faciliteter til rådighed, og Låsbyæblets Venner stod klar med æblekværn, æblepresse og know how. Der var således mulighed for at få presset rå æblesaft af egne æbler, og det må siges, at det blev noget af et tilløbsstykke, da der i løbet af dagen deltog ca. 100 personer i festlighederne. Hele familier i 3 generationer mødte op for at være fælles om processen med at udnytte overskuddet af sommerens æblehøst på fornuftig vis. Det var præcis sådan vi havde tænkt os foreningens indkøbte udstyr, kunne skabe fællesskab i de små hjem omkring udnyttelse af æbler fra haven.



I lighed med sidste år blev der arrangeret Store Æbledag på Skanderborg Museum søndag den 16. oktober, hvor Låsbyæblets Venner i samarbejde med museets personale og frivillige hjælpere, alle bidrog til et vellykket arrangement. Her var det ligeledes hele familier i 3 generationer der fik nogle hyggelige timer og fælles oplevelser med æbler som tema. Dette arrangement påtænkes videreført fremover omkring efterårsferien.

Årets Højdepunkt er naturligvis vores egen Æblefestival i Låsby, som efterhånden forener Låsbyæblets Venner, Borgerforeningen og Låsby Skole i et samarbejde der aktiverer børnene såvel som de voksne, men på forskellig vis. Her er det børnene (5. klasse), der er de udfarende talenter

med "X faktor", og de voksne som dommere, der udpeger årets vinder i billedkunst samt årets digter. Et samarbejde der forbinder byens borgere i flere generationer, om noget så unikt som Låsbyæblet.



De to stolte vindere af æble konkurrencen med "X faktor" blev

Billedkunst: Mette fra 5b

Æbledigt: Maria fra 5a

#### I min æble have

Når jeg sidder i min have  
og har tom mave  
så er det en gave  
at jeg har en æble have.



**Jaungyde Maskinstation Aps.**

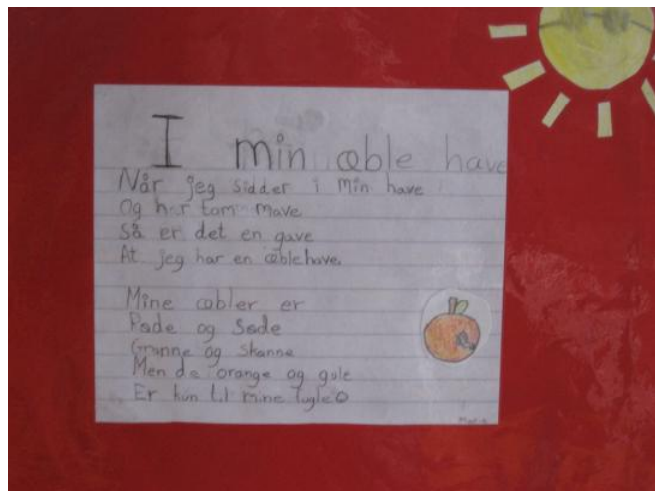
v/ Morten Holl

**Tulstrupvej 123, 8680 Ry**

**Tlf.: 86 89 23 00**



Mine æbler er  
røde og søde  
grønne og skønne  
men de orange og gule  
er kun til mine fugle.  
Maria 5a



En stor tak til alle frivillige hjælpere.



## Børnehaven Rønnehavens 40 års jubilæum



Karen Vesterskov Nielsen

I forsommeren fejrede Børnehaven Rønnehaven sit 40 års jubilæum. Den helt rigtige dag var midt i januar, men da var det ikke lige vejr til at bruge legepladsen og det grønne areal til aktiviteter og festligheder i den forbindelse. Derfor ventede vi til det blev bedre vejr. Der kom rigtig mange gæster, et var rigtig dejligt. Mange børn og forældre, der havde brugt Rønnehaven, da behovet var for at blive passet når far og mor skulle på arbejde kom, ligesom kollegaer fra Viften og andre børnehaver i kommunen. Der kom også mange tidligere ansatte i Rønnehaven, og vi fik mange flotte gaver. Mange tak for alt vi fik.

På dagen var der arrangeret kagekonkurrence. Det var helt fantastisk, så kreative forældrene havde været sammen med deres børn, for at lave de flot-



Har du brug for en  
lokal erhvervsrådgiver?  
Kontakt mig.

Poul Erik Harbo  
87 54 52 12

Nordea 

### Trafik-fif

Hvis du har prøvet at holde tilbage for at lade modkørende passere chikanerne på Gl. Århusvej, så har du nok også bemærket, at mænd lige løfter en finger fra rattet for at sige tak for

teste og lækreste kager. Efter at kagerne var blevet stemt om af børnene, blev der udkåret en vinder. Det var en kage, der var lavet som et akvarium med fisk i der vandt. Det var Kristian i Bøffel gruppen, der havde lavet kagen.

Til jubilæet om eftermiddagen kunne vi lave et kæmpe "tag selv" kage bord med kaffe og saftvand til. Det var helt imponerende med alle de flotte kager.

Tak til alle børn og forældre, der havde lavet de flotte kager.



**Poulsen**  
**Transport**

[www.poulsentransport.dk](http://www.poulsentransport.dk)

Tlf. 70 22 04 02





## Søndervang



Dorthe Hesseldahl

**Lidt nyt fra Lokal Center Søndervang , Låsby.** Skanderborg Kommunes budgetforhandlinger blev i august måned skudt i gang med et 2-dages seminar. På budgetseminaret fik byrådet fremlagt administrationens Handlekatalog med forslag til besparelser og effektiviseringer på de kommende års budgetter. Handlekataloget rummer besparelser og effektiviseringer på 40 mio. kroner. I kataloget fremgik Lokalcenter Søndervang, hvor det foreslås at lukke Søndervang fra 1. januar 2013. Besparelsen, som blev opgjort til 1,25 mio.

kr., bestod hovedsagligt af besparelsen af én nattevagt samt besparelse på drift og vedligeholdelse af servicearealer.

Søndervang, som rummer 17 boliger og 3 korttidspladser, er et veldrevent lokalcenter, hvor der er et stort lokalt og frivilligt engagement og som også fungerer som samlingssted for ældre borgere i Låsby.



**LÅSBY AUTO & UNDERVOGNSCENTER**  
v. Knud Bay



Låsby auto & undervognscenter

**SUOO**  
ANTI-RUST

Ole Rømersvej 7 · 8670 Låsby  
Tlf. 86 95 14 90 · Mobil 40 33 14 90



**AL GRAVE  
OG PLANERINGSARBEJDE**

- Udlejning af rendegraver
- Minigraver med hammer
- Traktorfræsning af grunde
- Belægningsarbejde
- Mini-ged

**Ole Kristoffersen**  
Tlf. 21 75 9883  
Tlf. 8695 2070





Det var også dette store engagement for centret, der gjorde, at man lavede en underskriftsindsamling og fik samlet over 800 underskrifter fra Låsby og opland, det siger en del om den opbakning, som man finder i de små lokalsamfund. Når man vælger så stor en beslutning, som at foreslå lukning, skal man tænke langt bredere end blot den smerte, det rammer de 20 beboere, der bor på Søndervang, det rammer hele netværket.



Der blev ligeledes afgivet et høringssvar, hvor beboere og pårørende udtrykker følgende:

- Man er meget glad for at komme på centret – huset oses af varme og omsorg.
- Man får altid svar, når der er spørgsmål.
- Der er altid mange spontane initiativer.
- Natdækningen kan ikke ødelægge kommunens budgetter, da de varetager mange andre funktioner.
- Der er god ånd og stor hjælpsomhed, der holder borgerne i gang, og der er altid glæde og grin.
- Hvorfor skal der laves så stor en historie, når vi er så glade for at bo her?
- Det er en fordel, at der er korttidspladser i nærmiljøet – hvorfor skal man evt. skilles

fra sin ægtefælle?

- Der er alt for lidt at spare i forhold til den smerte det betyder at lukke Søndervang.
- Et center i nærmiljøet virker meget forebyggende på den måde, at der opstår mange spontane ideer og initiativer på baggrund fra frivilliges engagement.
- Hvad med det nye Rådhus, skal det finansieres via lukning af kommunens rentable lokalcentre.
- Er bygningen i så dårlig stand? Der ønskes dokumentation for bygningens stand.
- Større centre er mastodonter uden ejerskab. Der er ikke personaleressourcer til at køre borgerne til arrangementer på grund af større afstande.
- De små centre i udkanten af Århus arbejder langt bedre end de store i midtbyen. Der er en helt fantastisk kvalitet og ejerskab, man har et fællesskab for at få aktiviteter stablet på benene og der er nærvær og stærke relationer. Spontaniteten skal råde.
- Det virker helt imod Skanderborgs værdier, at bygge nye centre i Skanderborg og i den dagsorden have med at lukke små vel fungerende centre uden borgerinddragelse.
- Der savnes dokumentation i forhold til bygningsstand og demografi.
- Dette er pludselig noget anderledes end de sidste 3 års debatter.

Salon  
**NEXUS**  
www.salonnexus.dk

v/Gitte Jensen  
Hovedgaden 11  
8670 Låsby  
tlf. 86 95 10 84



**aj grus fiirgårde as**

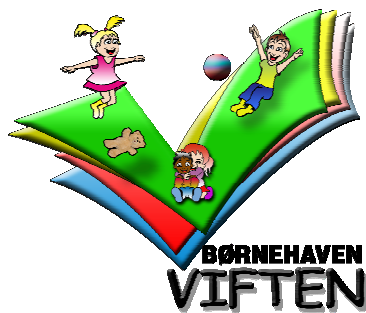
Hovedvejen 24A, 8670 Låsby. Tlf. 70 22 22 62. Fax. 70 22 21 62

- Når man bygger i Skanderborg midtby, er vi bekymret for, om det allerede på forhånd er planlagt at nedlægge de små centre. Man må bruge det overskydende boligkapacitet til andre formål indtil der er nok ældre i Skanderborg midtby.

Heldigvis for alle med tilknytning til Søndervang, har politikerne på et meget tidligt tidspunkt i forhandlingerne, taget beslutningen om lukning af bordet.

Byrådet har den 12. oktober 2011 skabt et bredt budgetforlig og vedtaget budgettet for det kommende år.

## Viften



Gitte Højbjerg Jensen

”SYNG SAMMEN” med beboerne på plejehjemmet Søndervang og børnehaven Viften.

Arrangement ”Syng sammen” var fredag den 16. september 2011 en god oplevelse for både ”store og små”. 45 børn og 5 voksne fra børnehaven Viften drog glade og spændte til plejehjemmet. Dagen op til arrangementet havde børnene øvet sig på de sange, som vi skulle synge sammen. Børne-

haven havde valgt at synge nogle børnesange fra ”gamle dage”: Først sang vi ”Marken er mejet”, ”Lille Peter edderkop”, ”Op lille Hans” og ”Der bor en bager”, og der efter nogle nye sjove børnesange som bl.a. ”Jens Petersens ko”, Giraffen Gumle og ”En lille and med vinge”.



Som en af beboerne spurgte om, da børnehaven ankom, var: Om de små børn da godt kunne synge? Jeg tror, hun blev lidt overrasket over, hvor engagerede og dygtige de var til det. Beboerne ville gerne synge ”Jeg ved en lærkerede”, som også er en god gammel børnesang, de fleste børn også kender i dag.



## LGPE.dk

LASSE GRØNBECH  
POWER ELECTRONICS ApS  
Civilingeniør, Ph. D.

“We are controlling *the* power”

Kundespecifik elektronikudvikling & rådgivning.  
Styring i komplekse systemer.

## A/S KURT RASMUSSEN VÆRKTØJSMASKINER

Gl. Århusvej 11 • 8670 Låsby • Tlf.: 8695 1711 • Fax: 8695 1811  
E-mail: kurtras@kurtras.dk • Hjemmeside: www.kurtras.dk



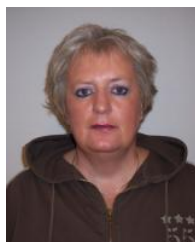


Til sidst fik vi saftvand og flødeboller. Vi syntes det havde været en rigtig god og hyggelig oplevelse, og har lyst til at gentage succesen, måske allerede til et julearrangement?

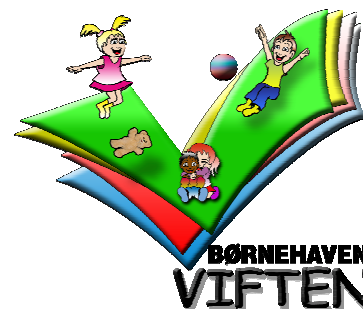
Resten af børnehavens mindste børn var hjemme i børnehaven, hvor de også hyggede sig med fællessang og motoriske lege.



## Viften



Dorrit W. Lewis



### Daginstitutionerne indfører fællesledelse

I forbindelse med budgetforliget i 2010 blev det besluttet, at alle kommunens daginstitutioner skulle med i en ny ledelsesstruktur fra 1.1. 2012. Det skete som led i de besparelser, som også daginstitutionsområdet blev ramt af. Mange ledere pegede selv på, at besparelsen skulle tages på ledelsessiden frem for at spare på timerne til børnene. Vi har nu været igennem en lang og udbytterig proces, hvor der er blevet arbejdet på at få en masse brikker på plads.

Alle kommunale daginstitutioner bliver lagt sammen med andre, så der fremover vil være 9 store institutioner.

I Låsby vil vi blive lagt sammen med 3 kommunale institutioner i Galten. Galten/Låsby området kommer således til at bestå af flg. 5 institutioner:

Viften normeret til 80 børn

Rønnehaven normeret til 58 børn

Porskjær børnehave normeret til 62 børn



RESTAURANTEN ER ÅBEN ALLE DAGE 12.00 -21.00

### Kgl. Privilegeret Kro siden 1734

A la carte restaurant - Selskabslokaler - Diner Transportable  
Nyrenoverede værelser - Billige B&B værelser - Kursuslokaler  
Musik og dans fra kr. 295,- pr. person i weekender  
HVER søndag: Gammeldags oksesteg fra Mormors Køkken...

**Hotel \*\*\***  
**Låsby Kro & Hotel**  
Hovedgaden 49 - 8670 Låsby  
Tlf. 86 95 17 66  
www.laasby-kro.dk - info@laasby-kro.dk




## Vi er ikke **fulde af lort...**

...men hvad med punktudsugning hos din frisør?

Bechers Frisørudsugning sælger, monterer og servicerer punktudsugningsanlæg til frisører. Vi sørger for, at anlæggene opfylder Arbejdstilsynets krav om vedligeholdelse, eftersyn, rengøring samt måling af anlæggets sugestyrke én gang om året. Så spørg din frisør, hvornår hun sidst har fået sit anlæg rensat ... hvis hun overhovedet har ét?

**BECHER'S**  
FRISØRUDSUGNING

Csaba Becher · Skovvej 9  
8670 Låsby · 61 70 88 21  
www.frisørudsugning.dk

Børnehuset Gyvelhøjen normeret til 60 børnehavebørn og 12 vuggestuebørn

Børnehuset Bakketoppen normeret til 64 børnehavebørn og 12 vuggestuebørn. I alt 348 børn

Formålet med den nye struktur er blandt andet at få opsplittet ledelsesopgaverne, som de senere år er blevet meget komplekse. Der skal være mere "tæt-på" ledelse. Derudover giver det mere faglige og økonomisk bæredygtige institutioner, som bedre vil kunne leve op til de stadigt stigende pædagogiske og øvrige krav, der stilles til daginstitutionerne.

Antallet af ledelsespersoner reduceres kraftigt, idet souschefstillingerne forsvinder. De nuværende ledere, også kaldet kontraktholdere, får en anden stillingsbetegnelse, idet de overgår til at blive daglige ledere. De får ansvaret for den daglige pædagogiske ledelse, den daglige personaleledelse samt forældrekontakten. Derudover er der blevet ansat en dagtilbudsleder i hvert område.

Jeg er blevet ansat som dagtilbudsleder for den nye store institution i Galten/Låsby området. Mit ansvar bliver den overordnede strategiske ledelse. Det vil sige at jeg får ansvaret for at der bliver ud-

formet nogle overordnede rammer for arbejdet ude i husene, ansvaret for at skabe faglig udvikling, ansvaret for det samlede budget, ligesom det vil være mig, der har ansættelses- og afskedigelseskompetencen. Det vil være mig, der repræsenterer husene udadtil og deltager i de fleste møder.



Den nye overordnede ledergruppe vil ligeledes komme tættere på Fagsekretariatet, og dermed i højere grad blive inddraget i at udvikle hele børne- og ungeområdet.

# VIGTIGT

Husk vi har åbent  
alle ugens dage  
- også søndage og  
helligdage.

Vores åbningstider er:  
mandag til fredag 0800 - 1900  
lørdag og søndag 0730 - 1900



- Låsby

Telefon 86 95 10 11

Telefax 86 95 10 44

E-mail [075075@superbest.dk](mailto:075075@superbest.dk)



Min base vil være i Viften, men jeg vil være meget omkring i de enkelte huse.

Viften får således en ny daglig leder fra den 1. januar 2012. Det bliver Bente Kühn Paulsen, som kommer fra en stilling som afdelingsleder i Børnehaven Porskjær i Galten.

I Rønnehaven fortsætter Dion Møller som daglig leder. Dion vil ligeledes være mere med i det daglige pædagogiske arbejde.

Der er nu blevet valgt forældrepræsenter til den nye fælles forældrebestyrelse. Deres første møde afholdes i løbet af november måned, hvor bestyrelsen vil konstituere sig. Med den nye ledelsesstruktur ønsker jeg at arbejde på at skabe endnu mere faglig udvikling og kvalitet i forhold til det pædagogiske arbejde.

Det skal dels ske gennem mere erfaringsudveksling og øget samarbejde husene imellem, samt ved fælles projekter og kompetenceudvikling.

## Låsby Borgerforening



Mette Hoeck Klausen

### Juletræsfest

Traditionen tro arrangerer Låsby Borgerforening og Låsby Spejderne juletræsfest på pladsen foran mejerigården 1. søndag i advent kl. 12.00

– 14.00. Lyset i træet skal tændes, julemanden kommer måske forbi... og måske er der igen i år slikposer til alle børn. Helt sikkert er det dog, at spejderne udlodder 300 flotte præmier i deres tombola, så husk penge. Vi glæder os til igen i år at byde julen velkommen sammen med mange af Låsby borgere.

Hovedgaden vil på dagen være afspærret mellem Århusvej og Skolevej fra kl. 11.00 – 14.00

**JULEMANDEN  
KOMMER TIL  
LÅSBY**

Søndag d. 27 november kl. 12.00 - 14.00 • Torvet ved Mejerigården

**BESØG  
SPEJDERNES  
STORE TOMBOLA  
MED OVER 300  
GEVINSTER**

**JULEMANDEN  
HAR SLIK MED  
TIL ALLE BØRN**

Spejdershoppen vil også være tilstedel!

**Der er salg af  
gløgg, pølser og  
æbleskiver m.m.**

Traditionen tro kommer julemanden til Låsby 1. søndag i advent.  
Kom og byd ham velkommen søndag den 27. november kl. 12 - 14.  
Byens store juletræ tændes og spejderne sælger lodder i den store tombola samt pølser og gløgg.  
Det hele foregår på torvet ved Mejerigården.  
Vel mødt!  
KFUM Spejderne i Låsby.

Søndag d. 27 november kl. 12.00 - 14.00 • Torvet ved Mejerigården

### Generalforsamlingen 2011

10. oktober afviklede Låsby Borgerforening sin årlige generalforsamling. I den anledning havde vi inviteret repræsentanter fra byens øvrige foreninger til debat. Borgerforeningen ønskede at

diskutere mulighederne for at gå sammen om en fælles fejring af Frivillig Fredag, som er en ny årlig mærkedag. Frivillig Fredag er indstiftet af Frivillighedsrådet, som er nedsat af Socialministeriet. Dagen blev første gang afviklet 30. september i år og vil fremover blive afviklet sidste fredag i september. Frivillig Fredag er tænkt som en dag til markering og anerkendelse af frivillighed, som er afgørende for et velfungerende samfund. Også i Låsby er behovet for frivillighed stort, og der var derfor opbakning til ideen om også at markere dagen her. Borgerforeningen vil derfor tage initiativ til det videre arbejde med dagen.

Desuden vil Borgerforeningen også tage initiativ til, at Låsby aktivt deltager i Affaldsindsamlingen arrangeret af Dansk Naturfredningsforening. I 2012 afvikles dagen søndag 22. april – en oplagt dag for alle foreninger i Låsby til at gøre udenørsarealerne forårskar.

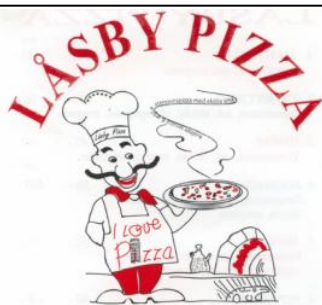
### Låsby Prisen 2011

Låsby Prisen er i årevis blevet uddelt til ære for en borger, forening eller virksomhed, der har gjort en særlig indsats for byen. I år tilfaldt prisen Bodil Donslund, som har været aktiv i byen i de mere end 50 år, hun har boet her.



Bodil Donslund

Hun har bla. været med i Låsby Borgerforening, hvor hun var aktiv i at forhindre en flyveplads uden for Låsby. Hun har haft et gymnastikhold i 9 år, og hun har været med i Aktivitetsrådet på Søn-



**Åbningstid mandag - søndag 16.00 - 21.00**

Hver 10. pizza **GRATIS!** Husk Stempelkort

**Udbringning 16.00 – 21.00**

Mindste køb 100 kr. og maks. afstand 8 km.

I Låsby 15 kr. udenfor Låsby 30 kr.

**Hovedgaden 4, 8670 Låsby**

**86 95 24 95**

**Lej alt til festen  
hos Låsby Telt &  
Serviceudlejning**

**FESTTELTE - BORDE - STOLE  
- PORCELÆN - RØD LØBER**

*Vi kan også tage opvasken!*

**[www.laasby-festudlejning.dk](http://www.laasby-festudlejning.dk)**



**Tlf. 86 95 16 65**

*din festudlejer siden 1984*

*v/Inge & Hans Iversen*



**Tandlæge Ellen Larsen ApS  
Hovedgaden 62a, 8670 Låsby  
Tlf. 86 95 12 05**



dervang – og har senest været aktiv i at forhindre en lukning af Søndervang. Af hjertet tak til Bodil og andre, der bidrager til vores lokalsamfunds ve og vel.

Hvis du kender én, som du mener, er berettiget til Låsby Prisen 2012, så hører vi meget gerne fra dig. Enten ved henvendelse direkte til et af bestyrelsesmedlemmerne, eller via vores hjemmeside [laasby-borgerforening.dk](http://laasby-borgerforening.dk).

### Bestyrelsen

Efter generalforsamlingen består Låsby Borgerforenings bestyrelse af følgende: Formand Mette Hoeck Klausen, næstformand: Rikke Rask Severinsen, kasserer: Thomas Kragh og sekretær: Børge Møller.

### Medlemskab

Borgerforeningen har kun fået 47 medlemskaber i år. Regnskabet for 2010/11 viser et overskud på kr. 69,- især pga. et godt salg ved årets Skt. Hans. Hvis det havde været dårligt vejr den dag, ville regnskabet været gået i minus. Så vi kan kun opfordre til at også din husstand melder sig ind.

Ønsker du at blive medlem af eller at fortsætte dit medlemskab af Borgerforeningen for 2012 kan du indbetale kr. 100 til vores konto: reg.nr. 1915, kontonr. 0306 692 615.

Husk at angive navn, adresse (vigtigst) og meget gerne din e-mailadresse. Så kan vi sende dig informationer om kommende arrangementer.

Kontingentet på kr. 100 gælder for hele husstanden i 2012.

Det er også muligt at indbetale kontingentet direkte Hos Købmanden.



## Røde Kors Besøgsvenner



Else Frost

Året 2011 er blevet udnævnt som ”Frivilligår”, hvor der har været meget fokus på alt det frivillige arbejde, der udføres på mange forskellige områder.

Vi vil gerne her i Låsbybladet fortælle om et frivilligområde, som ikke lige har sit udgangspunkt i en Låsbyforening men alligevel er en del af hverdagen her i vores by.

Rundt omkring i Danmark går hen ved 4500 frivillige besøgsvenner via Røde Kors hver uge på besøg hos medborgere, der savner selskab, mangler et friskt pust i hverdagen eller gerne vil have en at dele oplevelser med.

Som en del af Røde Kors lokalafdelingen i den gamle Ry Kommune, har der været besøgstjeneste i mange år. En del af besøgsvennerne i afdelingen

*El-installationer i bolig, landbrug og industri  
EDB-netværk • Antenne- og telefoninstallationer  
Intelligente installationer • Alarmer • Ventilation  
Varmestyring • Varmepumper • Hvidevarer  
Lamper • Salg og rep. af hvidevarer*

**Låsby EL<sub>APS</sub>**  
**86 95 11 44**

Skolevej 1 · 8670 Låsby · [www.laasbyel.dk](http://www.laasbyel.dk)

venligheden. Har du aldrig prøvet at holde tilbage, så er det vist på tide, at du får det prøvet. Kvinderne gør (næsten) aldrig noget for at takke for venligheden! De kører forbi, men ikke noget med at lette en finger.



Hvis du vil ha' en bedre bank, må du forberede dig på at slippe billigere... Ring og aftal et møde.

Mia Ann  
8754 5216

**Nordea** 

kommer her fra Låsby og besøger medborgere, som bor i Låsby nu eller har boet her tidligere. Vi kommer både hos medborgere, der stadig bor i "eget hjem" og hos dem, der er flyttet til vore plejecentre.

Ud over besøgene er der også besøgsvenner, der gerne vil være til rådighed, hvis en af vore ældre medborgere har brug for en ledsager til undersøgelser og kontroller på sygehus, hos læge, speciallæge, tandlæge m.v.

Birgit Nielsen, som har været besøgsven her i Låsby i 16 år fortæller om det at være besøgsven: Hos Røde Kors Besøgsvennerne er der altid brug for flere frivillige, der vil hygge sig sammen med ældre, der føler sig ensomme eller isolerede i hverdagen.

Det drejer sig om et besøg i ugen af 1-1½ eller 2 timers varighed, alt efter aftale og hvad man føler sig godt tilpas med. Det kan foregå formiddag eller eftermiddag. Man kan bare snakke over en kop kaffe, gå en tur, spille terning eller kort, læse op eller hvad man nu har lyst til og aftaler.

Det er bare med at melde sig, hvad enten man vil være besøgsven eller synes man har brug for en ny ven, der kommer på besøg. Det er meget berigende for begge parter. Som besøgsven oplever man at den lille indsats kan gøre en stor forskel.

Vil du gerne vide mere om Røde Kors Besøgstjeneste, så se på [www.rodekors.dk](http://www.rodekors.dk) eller kontakt en af os.

Birgit Nielsen  
Skovbrynet 19  
86951288

Else Frost  
Skovbrynet 42  
86941507

## Låsby Kirke

Mette Hoeck Klausen

### Ny kirkesanger

Vores faste kirkesanger Kristine Lund-Olsen holder barselsorlov det næste års tid, og vi har derfor ansat Annalene Bobzin Christensen, 37 år, som vikar. Annalene er uddannet kirkesanger i 2008 og er bosat i Tranbjerg. Hun har været kirkekorsanger i en del år og har medvirket i flere musicals. Udover jobbet som kirkesanger, arbejder Annalene som musiklærer på Hovedgård skole, og når tiden er til det, laver hun håndlavede smykker.



### Kor

Selvom Kristine skulle på barsel, og vi endnu ikke havde ansat en vikar, tog vi alligevel chancen og annoncerede efter interesserede til et voksenkor. Der er flere af byens borgere, som har opfordret os til at oprette et kor for sangglade voksne. Vi blev dog noget overraskede, da der første øve aften den 25. august dukkede 18 interesserede op! En blanding af yngre og ældre, mænd og kvinder,

**GALTEN APOTEK**

Dit lokale apotek

Torvet 3

8464 Galten

Tlf. 86 94 36 33

**apotek**

Håndkøbsudsalg: Gl. Silkeborgvej 1, 8670 Låsby



som nu mødes hver torsdag i Kirkens Hus kl. 19.00. Hvis du også har lyst til at være med, er du meget velkommen. Der er fortsat plads til flere.

Voksenkoret deltager ved gudstjenesten 1. søndag i advent den 27. november kl. 9.00.

Og heldigvis lykkedes det at finde en kirkesanger vikar, som også gerne vil prøve kræfter med både børne- og voksenkoret. Har dit barn lyst til at synge, øves der hver torsdag kl. 15.00 i Kirkens Hus. Det er gratis at deltage.

Børnekoret deltager ved gudstjenesten 3. søndag i advent den 11. december kl. 10.30.



## Jul

Jul er en af kirkens højtider – og der er også planlagt flere arrangementer i løbet af december.

Anden søndag i advent den 4. december er der de 9 læsninger i kirken. Silkeborg Motetkor medvirker ved gudstjenesten, som starter kl. 16.00.

Fredag den 9. december afvikles traditionen tro julegudstjeneste for dagplejen og børnehaverne henholdsvis kl. 9.00 og kl. 10.30.

Onsdag den 21. december afvikles julegudstjenester for Låsby Skole kl. 8.30 og 9.15.

Juleaften er der gudstjeneste kl. 11.00 og kl. 13.00.

Herudover er der gudstjeneste den 25. december kl. 9.30 og den 1. januar kl. 11.00.

## 2012

I det nye år kommer præst og specialist i sexologisk rådgivning Benedikte Vejlbj Baggsgaard forbi Kirkens Hus den 1. februar kl. 19.00 og fortæller om erotik i parforholdet.

Den 22. januar har vi familiegudstjeneste, hvor konfirmanderne medvirker. Og den 7. februar kommer der gang i kirken med en rockgudstjeneste. Den 19. februar afholder vi den årlige fastelavnsgudstjeneste, hvor alle er velkommen – og gerne udklædt.

## Frivillige

For at gøre Låsby kirke så nærværende som muligt for dig, har vi søgt og fået nogle frivillige, som nogle gange i løbet af året vil få en aktiv rolle i afviklingen af gudstjenesterne, fx ved oplæsning af ind- og udgangsbøn. Vi har plads til flere frivillige – også til andre opgaver. Har det din interesse, er du meget velkommen til at kontakte præst Pia Husted Blok.

Vi har også flere, som står til rådighed, hvis gangbesværede ønsker et lift frem og tilbage til kirken. Kontakt præsten på tlf. 61 22 37 99.



## DERES LOKALE BEDEMAND

Vi ordner alt vedrørende  
begravelse og ligbrænding

Eksamineret bedemand  
v/ Søren Erik Ballegaard  
Gitte Ballegaard Reher



**Galten Begravelsesforretning**  
Porskjærvej 2  
8464 Galten

Døgnvagt  
**86 94 30 49**

[www.bedemand-ballegaard.dk](http://www.bedemand-ballegaard.dk)

**Hammel Begravelsesforretning**  
Østergade 27  
8450 Hammel

**Heegaards efterfølger**

Døgnvagt  
**86 96 11 25**

[www.bedemand-ballegaard.dk](http://www.bedemand-ballegaard.dk)

**Alderslyst Begravelsesforretning**  
Borgergade 15  
8600 Silkeborg

Døgnvagt  
**86 82 69 11**

[www.bedemand-ballegaard.dk](http://www.bedemand-ballegaard.dk)

Medlemmer af Danske Bedemænd står for kvalitet og service samt tilsluttet en garantiordning

## Kong Christian X igennem Korsvej/Låsby

Claus Bloch

Her i forbindelse med Låsbybladets udgave nr. 50 har jeg været i familiealbummet for at finde en begivenhed, der blev markeret på behørig vis og som samtidigt fortæller en historie og viser et andet lokalsamfund end det, vi kender i dag. Billederne er sandsynligvis fra 26. juli 1946, hvor Kong Christian X og Dronning Alexandrine besøgte Silkeborg i forbindelse med byens 100 års jubilæum. Som det ses på det første foto, er kongens monogram med flag blevet hængt over krydset ved Hovedgaden/Søndergaden og Gl. Silkeborgvej/Århusvej. Endvidere er der flagallé pyntet med gran, som vi kender fra juleudsmykningerne.



Laasby var den gang delt op i to bydele. Selve Laasby var nede omkring ved Kirken og Korsvej var ved Mejeriet, som blev opført i 1893. En helt ny bydel på den bare mark. Meget har ændret sig

siden 1946. Det eneste erhverv, som stadig er der i dag, er købmanden, ved den parkerede bil og manden med den hvide skjorte. Trafikken må også være begrænset, siden der kunne gå en lille pige alene ude i krydset.

Over for købmanden på hjørnet af Hovedgaden og Gl. Silkeborgvej ses mejeriet (i dag mejerigården) med bestyrerboligen i baggrunden. Ved den første kvist til højre på fotoet, hjørnet af Hovedgaden og Århusvej var byens skrædder med Herreekviperings forretning. Ved kvist tre (nu tidligere Flemmings El) var Korsvej Brugsforening, (i dag Super Best). Laasby havde sin egen Brugsforening på Nørregade.

Her på billede to, taget fra det der i dag hedder Blochgården, ses byens borgere, der sikkert lige har hyldet regentparret. Bemærk telefonpælen til højre.



Huset længst til venstre er hovedgaden 12, hvor firmaet Baby Dan blev grundlagt. Næste hus, der i dag er væk, var Korn & Foderstofforretning v/Christian Andersen. Det tredje hus, er i dag Rosengrenen, men var dengang et kvægslagteri. Der ses stadig et oksehoved malet på bygningen.



### VI GIVER SERVICE TIL BRILLEKUNDER

Hos **Profil Optik BERGER** får du glæden ved at handle med en familieejet virksomhed, der har eksisteret i mere end 40 år.

Vi sætter kunden i højsædet og fokuserer på kvalitet og service. Alle synsprøver udføres på topmoderne udstyr og vi sliber alle brilleglas selv. Derfor kan vi altid styre kvaliteten af de produkter, vi leverer til vores kunder.

Torvet 3 • 8464 Galten • tlf 86 94 55 90  
Bytorvet 22 • 8680 Ry • tlf 87 88 08 10



Længst væk, på hjørnet hvor foto nr. et er taget, lå byens butik for damelingeri (nu pizzeria). Et meget anderledes landsbysamfund med mange små-handlende og få lønmodtagere.

## Låsby Informations Forening L.I.F.



Jørgen Bak

### Generalforsamling 2011

Der har mig bekendt ikke været de store sager i år. Dog har arbejdet med den nye hjemmeside sat nogle tanker og tiltag i gang, som på sigt lyder spændende. Uden at jeg ved en pind om det tekniske, håber jeg, at de ideer, de implicerede personer har fat i, kan føres ud i livet, og nogle er jo allerede godt i gang. Som tovholder fra bestyrelsen er jeg tryk ved, at vi har Egon. Du kan måske senere op- datere, hvor langt I er nået!

At bladets redaktør sidste år fik årets Låsbypris var et godt og fortjent valg Låsby Borgerforening gjorde. Stort tillykke Thorkild.

Uden at komme nærmere ind på regnskab/økonomi så har jeg en fornemmelse af, at annonceralg og overskud ligger på samme niveau som sidste år. Det vil Per fortælle mere detaljeret om ved fremlæggelse af regnskabet.

Jeg er i øvrigt imponeret over, hvor trofaste vores

annoncører er trods krisen. Selv om de ikke har problemer, kunne de bruge det som en undskyldning for ikke at tegne en ny annonce. Det kunne tyde på, at bladet og støtten til foreningerne, der nyder godt af vores overskud, er noget folk kan lide og ønsker at bakke op om. Det vælger jeg at betragte som vores løn.

Hvis der har været tekniske problemer med produktion af bladet, er det gået hen over hovedet på mig, men jeg går ud fra, at har det været tilfældet, har redaktionen holdt det inden for egne rækker.

Det er også bedst, når det klares der.

Til slut vil jeg sige tak til bestyrelsen for et gnidningsløst samarbejde og sidst men ikke mindst en kæmpetak til redaktionen af bladet. Det er et flot blad, I laver.

## Låsby Forsamlingshus

Jens Anton Pedersen

Låsby Forsamlingshus udtrækker - blandt dem der har betalt kontingent - hver måned en vinder af tre flasker vin.

### Låsby Forsamlingshus

Grønnegade 2, 8670 Låsby

Tlf. 86 95 10 50

Hold din fest i Låsby Forsamlingshus.

#### Priser:

Hele huset med rengøring	2165
Hele huset uden rengøring	1640
Lille sal + køkken med rengøring	1965
Lille sal uden rengøring	1440
Hele huset. Borddækning	350

Henrik Laursen, Nørregade 22, 8670 Låsby  
8695 1471 / 4064 6386



## Søhøjlandets Malerforretning

Tlf. 30 50 64 20 - 20 93 15 20

Gl. Silkeborgvej 17 C - 8670 Låsby

[www.soehoejlandetsmalerforretning.dk](http://www.soehoejlandetsmalerforretning.dk)

Vinderne i september, oktober og november blev:

Gerda Pedersen  
Blochgården

John Madsen  
Gl. Silkeborgvej

Søren Just  
Hammelvej

## Låsby og Omegns Folkedansere



Else Lemming

Vi starter tirsdag den 3. januar 2012 kl. 19.30 i Låsby skoles gymnastiksal. Efter dansen går vi ned i skolens kantine og drikker den medbragte kaffe og the. Alle er velkomne, såvel nye som gamle dansere. Kom og vær med til nogle glade danseaftner. Nye medlemmer er altid velkomne, og de første gange er gratis for nye dansere. Ellers koster det 300 kr. hvert halve år.

Som noget nyt har foreningen nu fået sin egen hjemmeside på internettet. Her kan man læse om foreningen, dens aktiviteter, ledere, spillemænd og bestyrelsen. Der er lagt mange billeder ind fra danseaftener, stiftelsesfester og udflugter. Der vil også blive lagt indbydelse ind fra andre foreninger, så man altid vil være opdateret på, hvad der

rører sig i og omkring vores forening. Du finder siden ved at skrive:

[www.laasbyfolkedanserforening.dk](http://www.laasbyfolkedanserforening.dk)

Velkommen til en ny spændende sæson, hvor vi er så heldige, at Tove Juhl stadig har lyst til at lede os. Vi har også et par gode og dygtige spillemænd, Ingolf og Peter.

Vi danser fra september til og med marts. Vi slutter med en forårsfest.

## Nyt om Skanderborg kommune



Claus Bloch

Skanderborg kommune. Et navn, der signalerer tryghed eller utryghed, ven eller fjende, udvikling eller afvikling, decentralisering eller centralisering, service eller bureaukrati?

Meget relevante spørgsmål for borgerne i Låsby. Især med det fremsendte forslag til budgetforhandlingerne for 2012 med lukning af Plejecentret Søndervang. Senere fulgt op af kommunaldirektørens påstande om, at mindre plejecentre, er dobbelt så dyre i drift som de store. Faktisk så dyre, at man for samme beløb, som det koster at pleje én, kan passe to på de større centre. En udtalelse, der kom efter politikerne havde fjernet en evt. lukning af Dalbogaard og Søndervang fra budgetforhandlingerne og samtidig strider mod fagcheffens egne beregninger. Beregninger, der faktisk

**BØRNEBIKSEN**  
Skanderborg kommunes store  
specialbutik i babyudstyr og vogne.  
Områdets største udvalg  
i børnetøj fra 0-10 år



**BØRNEBIKSEN**  
Ole Rømersvej 18 • 8670 Låsby  
Åbningstider: mandag-onsdag samt fredag kl. 10 - 18  
· torsdag kl. 10-20 · lørdag kl. 10-15

Lad dette være en opfordring: I skal ikke stritte med alle ti fingre, men en eller anden markering af ”tak” kunne I nu godt overveje. Og husk så: 1) Man må ikke parkere på fortovet eller cykelstien lige meget hvor lille en bil, man har. 2) Hvis du bakker ind fra gaden, kan du køre direkte ud på gaden. Bakke skal du i alle tilfælde, og så er det altså meget nemmere at bakke ind. Du har nemlig fuldt overblik over gaden, når du bakker ind. Det har du ikke, når du bakker ud.  
Med venlig hilsen Thorkild S. Kristoffersen



viser en god driftsøkonomi af Søndervang, bl.a. pga. af en dygtig styring og planlægning fra ledelsen.



Det er ingen hemmelighed, at Søndervang står over for fysiske og økonomiske udfordringer de kommende år. Dels at taget skal renoveres og nogle af de ældre tekniske installationer skal udskiftes, samt mange af lejlighedernes badeværelser er for små iflg. arbejdsmiljøloven, så der i dag er udstedt et påbud fra arbejdstilsynet. Disse udfordringer burde være til at overse, da det er den enkelte beboer, der kommer til at betale hovedparten af disse udgifter. Udbygges centeret med yderligere ca. 5 pladser eller mere til i alt 25 – 30 pladser vil der også være en god økonomi for den nattevagt, som ellers skulle være medvirkende til en kommunal

konkurs.

Med indledningen, hentyder jeg til de udfordringer Låsby og de andre mindre byer i kommunen står overfor de kommende år. Det er centraliseringen, dels til hovedbyen Skanderborg og de mindre centerbyer som Galten og Ry. Udover forslaget om at lukke de mindre plejecentre, har man jo allerede lukket de mindre folkebiblioteker. Ikke for at spare, men kun for at styrke hovedbiblioteket i Skanderborg. Dette beviser helt klart den tendens til centralisering, der er fra centralt hold, og her kommer de virkelige slag til at stå, imellem centraliseringen og decentralisering.

Dette vil, hvis disse slag skal vindes, kræve et sammenhold af de mindre byers foreninger og de mindre byer imellem, ellers bliver konsekvensen en afvikling af disse mindre samfund.

Med disse kommentarer og opfordringer til sammenhold og samarbejde ønsker jeg alle en rigtig god jul og godt nytår med et på gensyn i 2012.

## Låsby Tennisklub



Sven Matthiesen

### Nyt fra Låsby Tennisklub, december 2011

Så står vintersæsonen for døren. På den nyligt afholdte arbejdsdag, fik vi rensset banerne op. Speci-

## Global arbejdsplads i lokalområdet

**AVK GUMMI A/S** - en international højteknologisk virksomhed i vækst med mange spændende job- og uddannelsesmuligheder.

Se mere på [www.avkgummi.dk](http://www.avkgummi.dk)



elt bane 2 trængte meget til en afskrabning. Så nu kan man roligt spille på begge baner uden at skride ud og få skader. Kommunen har på opfordring sørget for fældning af fyrretræer, der har været medvirkende til, at banerne blev fedtede.

Der vil blive afholdt "Nisseturnering" lørdag den 17. december kl. 13.00. Her vil der være mulighed for, om vejret vil, at spille hyggetennis. Efterfølgende er der Gløgg og brunkager samt pakkespil i det opvarmede klubhus. Derfor medbring ketcher, nissehue og en lille gave a ca. 20 kr. Resten sørger vi for. Tak for i år og god jul.

## Børnehaven Rønnehaven..

Karen Vesterskov Nielsen

### .. fik plantet et Låsby æbletræ

Rønnehaven fik et låsbyæbletræ i gave, da børnehaven kunne fejre 40 års jubilæum. Æbletræet skulle vente med at blive leveret og plantet til efteråret, men nu er æbletræet plantet i forhaven ved Rønnehaven.



Gruppen Koalaerne gravede hullet og tog græstotter af, så æbletræet kunne få et lille bed at stå i. Der blev også hældt noget muld ned, så træet kunne få en god vækst i forhaven.

Børnene fandt også rigtig mange orme, da de gra-

vede hullet. Der var næsten en hel plastik skovl med lækre orme. Nu venter vi med spænding på, hvornår vi selv kan høste æbler af træet.



Et af børnene har en nabo, der et gammelt træ med låsbyæbler, disse æbler var vi så heldige at få nogle af. Børnene, der plantede træet, smagte låsbyæblerne efter de havde plantet træet.



Mange hilsner Børnene i Rønnehaven

Låsbybladets sponsor:

**Midtjysk Pibe- og Papirimport**

**Kiropraktisk Klinik  
Galten**

Søndergade 25 C, Galten

**Tlf. 8694 7565**

**www.galten-kiropraktik.dk**



Iben  
Hilding-Hamann  
Kiropraktor



Susanne  
Brogaard  
Kiropraktor



Helle Kühnau  
Fysiurgisk  
massør



Alice Lasborg  
Fysiurgisk  
massør



Hans Jørgen  
Pedersen  
Akupunktør



Låsbybladet er et blad for Låsby og omegn.  
Det udgives af Låsby Informations Forening  
– LIF.

### Redaktion

Thorkild S. Kristoffersen  
Hovedgaden 33B  
8670 Låsby  
Telefon: 86 95 15 18  
E-mail: [tsk@kodok.dk](mailto:tsk@kodok.dk)  
Ansvarshavende redaktør



Birgitte Møller-Heuer  
Vestermarken 5  
8670 Låsby



Claus Bloch  
Søndermarken 28  
8670 Låsby



Karen Sørensen  
Schrødervej 13  
8670 Låsby



Karen Vesterskov Nielsen  
Rosenhøj 8  
8670 Låsby



**Annonceansvarlig**  
Anne-Kristina Lowes  
Gl. Silkeborgvej 1  
8670 Låsby



### Indlæg, artikler og indleveret materiale

Ansvar for indlæg, artikler m.m. påhviler  
alene forfatteren og / eller indsenderen.  
Redaktionen forbeholder sig ret til at redigere,  
beskære og udelade dele af det indleverede stof.  
Indleveret originalt materiale kan - efter aftale -  
afhentes hos Thorkild.

**Oplag:**  
1100 stk.

**Tryk:**  
Møllegårdens Grafisk  
Nørskovmindevej 16, 8882 Fårvang  
[www.mgrafisk.dk](http://www.mgrafisk.dk)

**Distribution:**  
8. klasse. Låsby Skole  
Uddeles til alle husstande, virksomheder og  
institutioner i postnummer 8670 Låsby.  
Får du ikke bladet så kontakt en af os.

### Datoer vedrørende de næste fire numre

#### Nummer 51

Frist for levering af materiale:  
19. februar 2012.

Udgivelsesdato:  
4. marts 2012

#### Nummer 52

Udgivelsesdato:  
3. juni 2012

#### Nummer 53

Udgivelsesdato:  
26. august 2012

#### Nummer 54

Udgivelsesdato: 25. november 2012

# *Låsby Bladet*

*Nr. 1 Årgang 1*

*Maj 1999*



*Spændende lokalblad for alle i Låsby  
og omegn - udgivet af Låsbyrådet*

