

# *Låsby Bladet*

*Nr. 8 Årgang 2*

*Februar 2001*



*Spændende lokalblad for alle i Låsby  
og omegn - udgivet af Låsbyrådet*

## ***Fra redaktionen***

### ***Er Låsby Bladet dødt ?***

I Låsby og omegn går der rygter om, at Låsby Bladet er "gået ind", som det vist hedder i bladverdenen når et blad eller en avis ikke udkommer mere. Sagt på dansk. Der er nogen der tror at Låsby Bladet er afgang ved døden. Her fra redaktionen kan vi sige, at rygterne om bladets død er stærkt overdrevne. Vi udkommer også i 2001.

### ***Annoncører og sponsorater***

Vi skal her i februar og marts ud og have nytegnede annoncer, sponsorater og på anden måde have samlet midler sammen til fortsat at udkomme.

Vi håber at alle der har tegnet annoncer eller sponsorater vil være med igen. Vi håber selvfølgelig også at der kommer nye annoncører. Sådan er det vel for et hvert blad af Låsby Bladets størrelse.

### ***Låsby Bladets bagland***

Det specielle for os, er at vi ikke har et bagland her og nu. Låsbyrådet er væk. Det har opløst sig selv. Tilbage er nogle penge som forhåbentlig skal kanaliseres over og bruges til at udgive Låsby Bladet for.

Vi ved ikke i skrivende stund hvem der kommer til at danne bagland for os. Det er dog helt sikkert at vi skal have et bagland for at overleve som blad.

Vi kunne forestille os at Beboerforeningen måske kunne blive dette bagland. De er bredt dækkende. Alle i byen kan have glæde af Beboerforeningen. Også uden at være medlem. De er en forening for alle - uden at man behøver at have en speciel interesse.

Er der nogen der har andre forslag er vi meget modtagelige.

### ***Låsbyrådet***

Det er ikke overdrevet at det er dødt.

Den 29. november nedlagde Låsbyrådet sig selv. Levetiden blev tre år.

Det kom efter min mening aldrig til at

fungere som planlagt.

Der var mange gode folk der støttede tilbuddet af det. Mange var enige om at det var en god ide.

Ideen var at Låsbyrådet skulle fungere som et fælles talerør for Låsby og omegn. Det skulle være en slags paraply-organisation for alle klubber, foreninger, erhvervsliv osv. i Låsby. Det skulle være med til at præge udviklingen i denne ende af kommunen. Det skulle gøre argumenter der kom fra Låsby-kanten stærkere i kraft af at ét råd havde hele byen/egnen bag sig. Der var også en del der var med det første år. Der var næsten ingen der holdt ud i alle tre.

Én af dem der holdt ud og gjorde en flot indsats var Torben Jensen. Han har været meget aktiv med at skaffe annoncører og sponsorer. Han har været - og er lidt endnu - aktiv for at få det organisatoriske og økonomiske på plads bag Låsby Bladet. Torben har andre aktiviteter her i byen og stopper som annoncetegner/finansmand.

Vi siger tak for indsatsen Torben og ønsker held og lykke.

Vi siger samtidig at vi mangler en ny mand/dame på posten.

Var det noget for dig ??

### ***Låsby Bladets læsere***

I sidste nummer spurgte vi: "Hvornår skal Låsby Bladet udkomme ?"

Hverken post eller Internet har lidt under det. Vi har intet modtaget. Der er simpelthen ingen der har et forslag/ønske om at få Låsby Bladet ud på bestemte tidspunkter. Eller også er alle bare glade og håber at det bliver ved som hidtil. Der er dog også en lille djævel (præsten har sin egen) der gnaver og fortæller os, at det er fordi ingen gider gøre noget.

"Lad os nu få ro og kaffe og lidt fjernsyn. - Vi skal jo også passe vores arbejde og terminer og tidligt op og gassen stiger og så videre...."

Joo... såmænd.

- fortsættes på side 3

**Låsby Bladet**

Lokalblad for Låsby og omegn

**Ansvarshavende redaktør:**

Thorkild Kristoffersen (tsk)

Hovedgaden 33 B

8670 Låsby

Tlf. priv. 86951518/arb. 86943080

e-mail:tsk@c.dk

Stofområde: Skoler, børnehaver, ældrecenter og dagpleje.

**Teknisk redaktør:**

Lotte Andersen

Niels Bohrsvej 14

8670 Låsby

Tlf. 86 95 33 71

e-mail:lotte\_andersen@babydan.dk

**Bladets øvrige redaktion:**

Kirsten Bloch

Århusvej 15

8670 Låsby

Tlf. 86 95 19 44

e-mail:kirsten@ju-bloch-son.dk

Stofområde: Byens kulturliv.



Bent Bonnén

Nørregade 3A

8670 Låsby

Tlf. 86 95 14 04

Stofområde: Information fra byrådet



Johanne Halvorsen

Blochgården 4E, 1.

8670 Låsby

Tlf. 86 95 13 27

Stofområde: Information fra/til de ældre



Susanne Rasmussen

Ved Dammen 3

8670 Låsby

Tlf. 26 68 37 00

e-mail:susanne\_rasmussen@babydan.dk

Stofområde: Sport

**Udebliver bladet/annoncer:** Kontakt

Thorkild Kristoffersen

Hovedgaden 33 B

Tlf. 86 95 15 18

**Forside:**

Foto: Flensted hovedskole Udlånt af: K. Henrichsen

**Ansvar** for indlæg, artikler m.m. påhviler alene forfatteren og/eller indsenderen. Redaktionen forbeholder sig ret til redigering/beskæring af indleveret og offentliggjort stof.

**Tidsfrister til næste nummer:**

Næste møde i redaktionen: 17. april 2001.

Frist for indlevering af materiale: 5. april 2001.

Udgivelsesdag: 14. maj 2001.

**Oplag:** 975 stk **Tryk:** KJ Bogtryk Offset A/S**Distribution:** Post Danmark

.....fortsat

Når dette er skrevet skal det meget tydeligt siges at mange gør meget. De er med i klubledelser, de er trænere og instruktører, de bruger fritid i bunker – de gør en kæmpe indsats. De er faktisk en forudsætning for at såden en lille flække som Låsby kan fungere. Hvad skulle du og dine børn lave i fritiden hvis I ikke kunne gå til spejder, dyrke idræt, binde fluer, danse folkedans osv ? Hvis Låsby skal fungere skal mange gøre lidt og ikke nogle få gøre en hel masse. Det er et emne som vi vil dyrke i de næste numre af Låsby Bladet.

**Låsby – en kønnere, bedre og rarere by.**

Johanne Halvorsen åbner ballet/diskussionen med et indlæg her i bladet om hvad vi skal gøre for at Låsby bliver en bedre by.

Vi håber at mange vil komme med forslag til forbedringer i Låsby og omegn.

Det kan godt tænkes at nogle vil føle sig trådt lidt over det yderste af tærerne i løbet af sådan en diskussion. Lad vær at blive sur. Måske er der noget om snakken. Og måske skulle vi bare se at få ryddet op eller parkeret på en anden måde. Eller få væltet det plankeværk helt --- det har alligevel ligget ned i 2 år. Nej jeg kender ikke nogen med et liggende plankeværk. Måske skulle vi bare lige få snakket med naboen om det store træ og så blive enige om at det skulle skæres lidt til. Låsby som en bedre by – hvordan gør vi det ?? Kom med din mening og lad os se om vi kan gøre Låsby bedre.

**Indlæg i Låsby Bladet**

Vi kan bruge alt hvad du kan skrive.

Du kan aflevere, sende eller maile det til en i redaktionen. Vi bringer kun indlæg, hvor vi kender afsenderen. Vil du ikke have dit navn i bladet, skal du huske at give os besked.

tsk



## Sponsorer:

- *Johanne Halvorsen*
- *Dyrlægerne Ry - Låsby - Galten*
- *ReproTech A/S*
- *Baby Dan A/S*



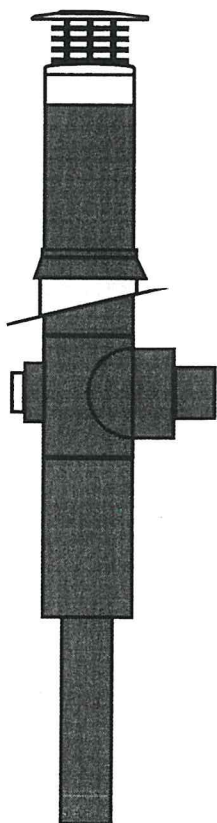
TOTAL • HOVED • FAGENTERPRISE  
JORD • BETON • MURER  
TØMRER • GULVBELÆGNING • GLAS



**LÅSBY** MURER- OG  
TØMRERFORRETNING ApS

Vidkærvej 17 . 8464 Galten  
Tlf. 86 94 30 66 . Fax 86 94 30 62

**J.U. BLOCH & SØN A/S** Grundlagt 1895  
Hovedgaden 18-C 8670 Låsby Tlf.: 86951177 Fax.: 86951503



**J.U.B.**

**Alumets  
stål-  
skorsten.  
+ tilbehør  
til kedler,  
pejse og  
brænde-  
ovne.**

## Låsby VVS & Oliefyngingservice

*Jørgen Lohse Sørensen*

Tlf. 86 95 11 39  
Naturgas

Aut. VVS-installatør Aut. Kloakmester



**Låsby  
Data**

**70 20 19 99**

**Erhverv**

Gl. Silkeborgvej 3  
8670 Låsby

## Låsby Beboerforening

### Beretning fra generalforsamlingen den 1. november 2000

Nu er der igen gået et år, så skal jeg til at lave beretning til generalforsamlingen. Jeg har besluttet, at den ikke skal være som den, jeg plejer at lave.

Vi kan alle blive enige om, at tilslutningen til de arrangementer vi gennemfører hvert år er meget fin. Det glæder os, at så mange gerne vil deltage.

Men vi kunne godt tænke os engang imellem at prøve et nyt arrangement, men det kan være svært, for alt koster mange penge. Hvis vi skal have en god foredragsholder, en god musiker ell. lignende så kommer vi ikke langt med 5.000,- kr.

Hvis vi nu tænker os, at der ud af de ca. 850 husstande i Låsby og omegn var bare 200 husstande, der ville være medlem. Det vil give 15.000,- kr. Så vil der være råd til at prøve noget nyt, uden at alle skal af med de store penge til entrebillet. Det ene år for børn, det næste for unge o.s.v. Det vil være meget positivt for selve Låsby og omegns sammenhold. Der vil også være penge til de arrangementer som vi afholder nu, så vi er fri for at gå tiggergang.

Hvis man ikke har børn der går i skole eller dyrker sport, kan det være svært at lære nye at kende.

Nå, alt dette er ønsketænkning.

Her i vores område har næsten alle foreninger svært ved at få deres bestyrelser suppleret med nye medlemmer. Jeg tror kun det er Folkedanserne, der ikke har disse problemer.

Hvad skete der med Vestergårdens Venner?

Hvad sker der med Låsbyrådet? Hvad sker der med Amatørlauget?

Hvis vi ikke begynder at gøre mere for vores foreningsliv, dør det ganske langsomt. Det kan ikke være rigtigt at et område med knap 2000 beboer ikke kan holde liv i et varieret tilbud til så mange som muligt. Det kan heller ikke være rigtigt, at ikke flere vil ofre lidt af deres fritid på at få et spændende og alsidigt foreningsliv op at stå.

Dette var en lille opsang.

For at slutte af med noget nyt, så vil vi til næste år sammen med bestyrelsen for Forsamlingshuset prøve at genoplive høstfesten. Høstfesten vil blive afholdt i Forsamlingshuset. Vi skal have vores første fællesmøde næste onsdag den 8 november.

Ellers vil vi afholde de arrangementer vi plejer at afholde.

Til sidst vil vi gerne takke Jens Christian for hans store arbejde med at få flagalleen til at fungere.

Der skal også være en meget stor tak til Asta og Bent for deres velgrillede kød til Sankt Hans. Det kunne ikke laves bedre.

Låsby Beboerforening

Kirsten Bloch

### **Beboerforeningens bestyrelse:**

Formand Kirsten Bloch

tlf. 86 95 19 44

Sekretær Muddi Matthiesen

tlf. 86 95 14 76

Kasserer Børge Brandstrup

tlf. 86 95 18 48

Næstformand Kirsten Virring

tlf. 86 95 24 34

PR Per Smed Kristensen

tlf. 86 95 20 55

## Låsby skole

- en skole i udvikling

*Nu også på det bygningsmæssige område*

Låsby Skole skal renoveres og udvides.

Byrådet har planlagt, at det nu er Låsby Skoles tur til at blive sat i stand til at klare de næste mange års udvikling. Vi har hørt at der er planer om at bruge 11 millioner til det formål.

Der er mange andre brugere af skolen end elever, lærere, pædagoger og forældre til børnene. Mange foreninger, klubber, dagplejere og andre gode folk bruger skolen som samlingssted.

Hvis du eller din forening sidder inde med gode ideer så kom frem med dem så tidligt som muligt.

Her i den indledende fase er alle gode ideer velkomne. Når først tegningen er lavet og arbejdet påbegyndt er det for sent at komme med forslag.

Hvordan "køreplanen" for byggeriet ser ud vides ikke endnu.

Der bliver formentlig lavet et byggeudvalg som gerne skulle samle alle gode ideer op.

Har I ideer, forslag og ønsker så henvend Jer til redaktionen af Låsby Bladet. Vi kan nok hjælpe med den rigtige "afleveringsadresse" for Jeres forslag.  
tsk

## Gymnastikafslutning

Gymnastikafdelingen afholder gymnastikafslutning

**Lørdag d. 17. marts kl. 14.00**  
**i Låsby Hallen**

Kom og se vores dygtige gymnastikhold lave opvisning. Der er gratis adgang. På bestyrelsens vegne

Jette Aagaard  
Tlf. 86951586

# Dagli' Brugsen

## Låsby





**Butik**  
Åben alle hverdage  
14-17



**Tank billig benzin**  
uden betingelser

Okta  
92-95 blyfri  
96-98 alm.



ALTYD BILLIG BENZIN

Åben hele døgnet






Åben alle dage til kl.

# 19

Også lørdag & søndag



Husk medlemskortet og få 2% dividende



Friskbagt brød hele dagen. Fra egen ovn.

Hovedgaden 11-13 8670 Låsby  
Tlf: 86951011 Fax: 86951044 E-mail: 02480@fdb.dk

## Cykelbyttedag 7. april 2001

Byt dig til en "ny" cykel eller et par "nye" rulleskøjter.

Hvis du har en cykel, eller andet som er blevet for småt til ungerne - eller dig selv - så får du nu chancen for at bytte eller sælge den til andre der lige netop mangler sådan en "maskine".

Måske kan du samtidig finde noget du kan bruge i stedet for.

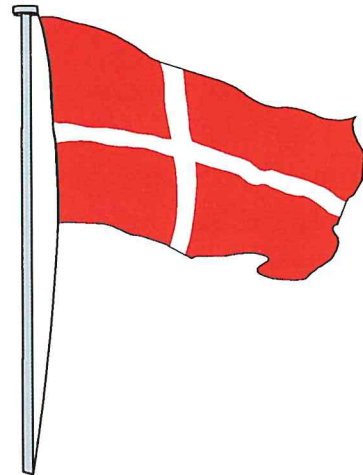
Vi må låne skolegården - bare vi rydder op efter os.

Byens cykelsmed - Jan Thomsen - har lovet at komme og måske fixe en reparation på stedet eller give et bud på en reparation.

Mød op og gør et kup. Eller få en god snak med andre Låsbyborgere.

Vi sørger for godt vejr og forplejningen. tsk

## Mangler du flag?



*Mangler du/I flag til en markedsdag, kan de lejes hos Beboerforeningen.*

*Vi tager 20,- kr. pr. stk. dog minimum 200,- kr.*

*Henvendelse til  
bestyrelsen for Låsby Beboerforening*

## Søhøjlandets Malerforretning



v/Jan Breum  
Skovvej 12  
8670 Låsby

**Tlf. 86 951520**



## KORSVEJ SAVVÆRK A/S

TØMRER- & SNEDKERFORRETNING  
Gl. Silkeborgvej 32 . 8670 Låsby

- Træhuse
- Industrihaller
- Alt i bolig- og reparationsarbejde
- Projektering og myndighedsbehandling
- Vi sælger egetømmer

**Tlf. 86 95 10 88**

**Fax. 86 95 16 90**

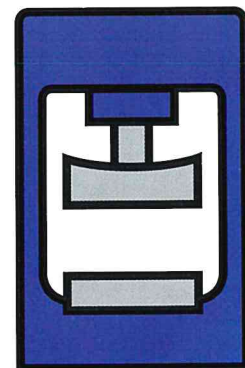
Aften 86 95 11 92

Bil 40 15 50 88



# DANPRES A/S

Mosegårdsvej 4  
DK-8670 Låsby



## Skolen i Låsby sogn - historisk rids

Ordet sogn betyder fra gammel tid "at søge sammen". Oprindeligt omkring kirken, som derved kom til at danne rammen omkring et fællesskab mellem mennesker inden for sognets afgrænsning.

Ordet skole betyder oplæring, og den tog kirken gennem århundreder sig af. Skolen var således at opfatte som barn af kirken, der efter reformationen fik afløst de latinske skrifter og messer med skrift og tale på dansk. Nu - efter 1536 - var kirkens folk, da også ivrige efter at oplære børn og unge i at læse biblen, katekismen, huspostiller o.lign., som med udgangen af 1500-årene forelå på dansk.

I de fleste sogne blev der indbudt til degnelæsning, som fandt sted lige forud for gudstjenesten søndag formiddag. Underviseren var pastoratets degn, der sammen med præsten udgjorde den gejstlige betjening af sognet. Da Låsby sogn var anneks til Sjelle-Skjørring pastorat, boede både præsten og degnen der.

Børnenes udbytte af degnelæsningen i Låsby sogn har sikkert været meget begrænset. Vi ved således fra flere præsters indberetninger, at sognet ofte var uden kirkelig betjening på grund af ufremkommeligt føre, navnlig i dalen over Lyngbygårds å, hvor vadestedet ved Præstvadbros var svært at passere.

En mere målrettet og stabil undervisning blev givet i de såkaldte rytterskoler, som Frederik den 4., lod opføre rundt i landets 240 rytterdistrikter. Låsby sogn fik ikke en sådan skole. I stedet henvistes forældrene til at lade børnene søge til rytterskolerne i Toustrup ell. Skovsrod. At låsbyfolkene ikke

var tilfredse med den ordning, vidner en ansøgning til myndighederne fra slutningen af 1700-årerne om. Alligevel fik man ikke lokalt en skole.

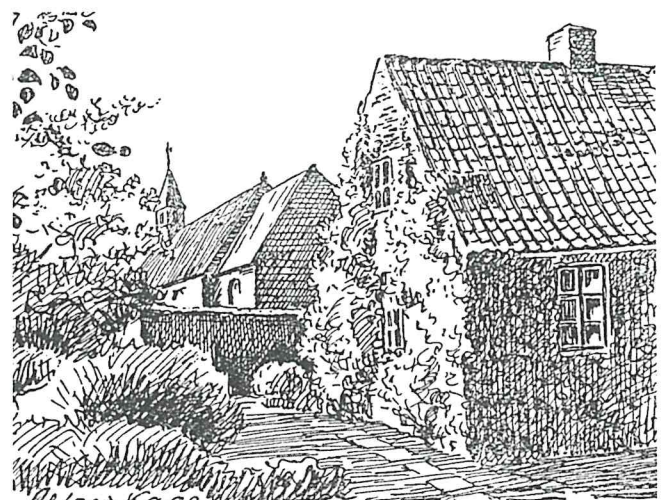
Men fra 1812 lysner det. Sogneforstanderskabet ansatte Jens Rasmussen som skoleholder, og som skolestue indrettedes et rum i et hjørne af sognets fattighus lige syd for kirken. Forældrene fandt denne løsning urimelig dårlig og ønskede eget skolehus i Låsby.

Et tilsvarende ønske blev fremsat fra Flensstedside.

Situationen må have været vanskelig at finde en løsning på, for gennem hele 30 år diskuterede sognestyret 1 eller 2 skoler i Låsby sogn.

Resultatet blev to skoler, som indviedes 1. okt. 1859. I Flensted opførtes skolen på et stykke fælles gadejord vest for byen. I dag Flensted Byvej 23. Denne skole fungerede i 104 år frem til 1963.

I Låsby blev skolen bygget langs østsiden af kirkegårdsmuren, lige overfor kroggården. Bygningen blev for lille som skole i 1904, hvorefter en større opførtes øst i byen. Nu Nørregade 9. I Flensted blev der bygget ny hovedskole i 1925. Nu Flensted Byvej 3.



Den første skole i Låsby 1859 - 1904



Undervisningen i de to skoler byggede på forordningerne i skoleloven af 1814, der indførte undervisningspligt i Danmark. Denne lovs bestemmelser var i det store og hele gældende i sognet frem til 1963. At skolen generelt var statisk og traditionsbundet på landet, har jeg personlig oplevet, da jeg på Låsby Skole som lærer i midten af 1950-erne fandt mine egne gamle lærebøger fra min barneskole i begyndelsen af 1930-erne.

I 1958 vedtog folketingsretten med stort flertal en ny folkeskolelov, der med sin bestemmelse om at by- og landskoler stilledes ens, at eleverne så vidt muligt skulle undervises årgangsdelt, og at loven ledsagedes af grundig undervisningsvejledning for alle skolens fag. Den blå Betænkning. Denne lov satte for alvor gang i planlægningen af kommunernes skolestruktur fremover. Aldrig før havde man måttet nedlægge så mange små skoledistrikter, som denne lov udløste.

Det stod nu helt klart, at denne nye lov gjorde det nødvendigt at få bygget en ny skole i Låsby. I slutningen af 1958 tog sognerådet derfor sagen op, og i samråd med amtskoledirektionen for Skanderborg amt enedes man om at samle al undervisning for de to skoledistrikter i en ny fælles skole placeret på matr. 8c ved Korsvej.

Da børnetallet i Flenstedområdet på daværende tidspunkt var meget lavt - ca. 40-50 elever i alt i de 4 klasser, var der ingen indsigelser mod nedlæggelse af skoledistriktet der. I foråret 1960 blev omtalte ejendom købt - nu Hovedgaden 3, og beboelsen interimistisk indrettet med 2 klasserum, hvor man samlede elever fra begge skolers 6. og 7. årgang. For første gang i sognets historie blev der undervist i engelsk og tysk! Stedet blev da også i folkemunde



*Flensted forskole 1859 - 1963*

snart kaldt "universitetet".

Alt imens arkitekter og ingeniører gik i gang med projekteringen, blev anlægget af Skolevej foretaget, så tilkørelsesforholdene kunne være i orden, når ministeriets endelige tilladelse fremkom. Det nye udstykningsområde gav - foruden plads til skolen - også en række byggegrunde, som der var stor efterspørgsel på.

I december 1961 kom byggetilladelsen, og den 20. februar 1962 afholdes licitation over skolebyggeriet. Mere end 70 håndværksmestre afgav tilbud på de forskellige entrepriser i den 2.200 m<sup>2</sup> store bygning. 12. marts tog man fat på udgravningen.

Skolen blev taget i brug i oktober 1963.

En ny skole og nye udstykninger af attraktive byggegrunde fik indbyggerantallet til at stige kraftigt gennem de næste år. Elevtallet i skolen steg tilsvarende, så ca. 20 år senere var tallet oppe på 452 elever!

Flere udvidelser af skolen måtte til. Først i 1974, hvor den østre ende af den hvide bygning blev opført og indrettet til at rumme eleverne fra 0. - 4. klasse, samt under-etagen med kantine, læge- og tandlægelokaler.

I 1978 blev afdelingen for administration, skolebibliotek, lærerværelse og lokaler til 8. - 10. klasse opført.



Låsby Skole fra 1963

De efterhånden mange elever krævede mere plads til skolens idrætsundervisning end en enkelt gymnastiksal kunne klare. Derfor var skolen med i initiativet til at få opført Låsby-Hallen i 1980. Nu kunne man så forvente, at de mange byggerier med byggemøder m.v. var slut. Men nej. Efter bare 20 år var faglokalerne fra 1960-erne allerede meget utidssvarende og stod til en større renovering. En proces som faktisk er vanskeligere at arbejde med end nyopførelser, fordi man er bundet af nogle givne fysiske rammer.

Min beretning af udviklingen af skoleforholdene i Låsby i denne periode, hvor jeg har været med tæt på beslutningerne 1954 - 1984, viser, at det gamle statiske mønster så radikalt er brudt. Det gælder på det bygningsmæssige, men endnu mere på skolens formål og indhold, som det så fint er skildret i en foregående artikel her i bladet af min efterfølger i embedet.

K. Henriksen



## LÅSBY FORSAMLINGSHUS

Grønnegade 2 - 8670 Låsby

Tlf. 86 95 10 50

Festen holdes i Låsby Forsamlingshus.  
Stor eller lille, 1-100 personer.

**Pris for huset:**

Lille sal m/køkken 630,-

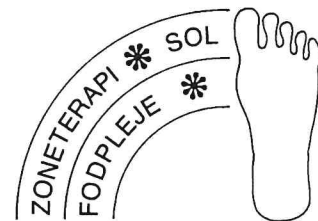
Hele huset 980,-

NB: Udlejning Henrik Laursen, Nørregade 22,  
8670 Låsby, Tlf. 86 95 14 71

## Låsby Serviceudlejning

KIRKEVEJ 23, 8670 LÅSBY

**86 95 16 65 / 86 80 38 80**



**LÅSBY FODKLINIK**

Birte Vester

FDZ Zoneterapeut . Lægeeks. fodplejer

Kirkevej 13B Låsby

Tlf. 86 95 16 24

Tidsbestilling mandag - torsdag 17-18  
Udebehandling efter aftale

## NATURGAS VAND VARME SANITET BLIKKENSLAGERARBEJDE

Uforbindende tilbud gives



**KORSVEJENS  
BLIKKENSLAGER-  
FORRETNING**

v/ Poul Erik Johansen, aut. gas og vandmester

**86 95 16 82**

Bil. 40 28 25 25 . Rosenhøj 7, Låsby

Såvel reparationer som nyt arbejde udføres  
hurtigt og reelt.

## Johanne Halvorsen skriver:

Jeg vil gerne være med i debatten om at gøre Låsby til et renere og rarere sted at bo, for jeg synes vi trænger til at der bliver gjort fortovsrent. Det skal være og er enhvers pligt at holde to fortovsfliser rene.

Jeg ved det kniber rigtig mange steder og de ældre kan nogen steder ikke gå på fortovene - de må tage den farlige vej.

Det samme gælder jo alle dagplejemødrene, som går deres daglige ture med hver deres fire til fem børn. De vil ikke gå på fortovene fordi der er brændenælder på samme højde som disse små poder.

Hvor går en dagplejemor så?

Altså må de tvinges ud på den farlige vej, hvor der kører mange biler – alt for stærkt.

Nu er der blevet klippet lidt ned af disse høje nælder; men stubbene på ca. 40 – 50 cm står stadig og fliserne er der kun én række af at gå på.

Jeg mener vi har fået besked på at holde disse fliser rene ellers bliver det gjort af kommunen for ejers regning.

Jeg synes at forskønnelse af Låsby er en rigtig god idé bare vi kan få det ført ud i livet.

Jeg synes heller ikke om disse "rust-porte" ved byens indfaldsveje. For mig virker de som rustne galger.

Til alle dem, der har hund skal der også lyde en opsang, for hundene bliver luftet alle steder – på sportspladsen, fortovene, ja overalt; men det er bare ikke ejerne selv, der fjerner hundenes efterladenskaber.

Nogle lader hunden lave på sportspladsen og tørrer pænt dens numse; men efterlader så papiret.

En stor ros skal dog lyde til dem, der samler op efter den lille menneskets bedste ven. Det er jo ikke hunden kritikken er rettet mod – det er dens herre, der ikke rydder op efter sig eller prøver at dressere hunden til selv at tage posen frem. Den kan så meget og det vil den sikkert nemt kunne klare.

Vil det ikke være et forsøg værd?

Hunden er jo vores bedste ven.

Jeg mener også at bilerne på vejene ved det blå marked parkerer fjollet. Hvis du skal på Niels Bohrsvej er det snart ikke til at komme rundt i svinget fordi de parkerer helt galt på begge sider af vejen. Det er meget farligt og folk må mange gange springe for livet.

Disse ting har længe irriteret mange og jeg synes vi skal hjælpe hinanden med at få gjort noget ved dem.

Låsby er en pæn by – den skal holdes ren.

Venlig hilsen  
Johanne Halvorsen



**L**ÅSBY SMEDE- & MASKINFABRIK APS  
Ole Vesterlunds Eftf.  
KARSTEN DAMM  
NIELS BOHRSVEJ 1 . 8670 LÅSBY

## **Skoleinspektør v/Låsby Skole Gunni Ø. Petersen skriver:**

Redaktøren af nærværende medie har opfordret mig til at skrive et indlæg til dette nummer af bladet, som skulle have temaet:

**"Hvordan bliver Låsby en  
bedre/kønnere/rarere by at bo i ?? "**

Udgangspunktet for mig skulle så være skolen og den indsats den kunne gøre. Jeg har nok tilladt mig at udvide rammerne lidt, idet jeg ud over at have været leder på skolen i 3 år også har været borger i Låsby i 3 mdr.

Indledningsvis vil jeg gerne slå fast, som det ville hedde i Vestjylland: Låsby er ikke så ringe et sted at bo! Men jeg har oplevet, at blandt både børn, unge og voksne er mange, der ikke udtrykker den store glæde eller stolthed over at bo her.

Det mindreværds kompleks, dette kunne være udtryk for, er for mig at se ikke nødvendigt. Der er mange meget gode ting i Låsby (læses: med opland). Der er mange fremragende virksomheder, naturen byder på mange gode oplevelser, central placering med muligheder for at nå stort set alt inden for en rimelig afstand. Der kunne nævnes flere ting, herunder i al beskedenhed en skole, der i sammenligninger med andre er langt fremme på mange udviklingsområder. Hvad kan der så gøres for at få det ind i en god cirkel?

En vinkel er, at Låsby har en størrelse, hvor man kan nævne mange ting, som de store byer har, men som vi ikke har, og alligevel er for stor til at have det fællesskab, som mange mindre samfund scorer på. Netop begrebet fællesskab er for mig noget af svaret

på en positiv udvikling. Jeg vil tro, at mange udefra har en oplevelse af splittelse. Indtrykket kan komme fra indlæg i avisen m.v. Det er ikke særlig positivt, når en del af den omtale Låsby får drejer sig om et juletræs størrelse, parkeringsmuligheder for personale på en ny institution, diverse indbrud i biler og villaer. Jeg ved godt, at mange af de positive ting (hallens udvidelse, foreningernes mange aktiviteter o.s.v.) også bliver omtalt, men der skal mange plusser til at fjerne blot et minus. Naturligvis skal vi ikke være enige om alt, men de små bagateller (undskyld udtrykket) kunne vi ordne i vort eget regi, uden at delagtiggøre hele Midtjylland. Det kunne måske være i Beboerforeningen, hvor medlemstallet også viser behovet for en rejsning af fællesskabet. Hvis vi alle var med der, kunne de arbejdsopgaver, der her kunne løses blive større og resultaterne af en højere kvalitet. Her kunne det arbejde, der er nødvendigt i forhold til f.eks. de kommunale myndigheder, foregå for at opnå den udvikling, som vi gerne vil. Vi kunne lade foreningen udtale sig om det, vi var enige om, i stedet for at lade de ting, vi er uenige om, fylde det billede, vi sender af Låsby.

### **Skolens indsats**

Fællesskab er i skolen en del af det sociale arbejdsområde, som også er en del af vort arbejde med børn og unge. Netop i disse år, hvor der tales meget om at sikre et højt fagligt niveau, at tage udgangspunkt i den enkelte elev (undervisningsdifferentiering), børns placering af sig selv i centrum o.s.v., er det vigtigt at forældre og skole/institutioner arbejder tæt sammen om også at sikre børnene en god social udvikling. Med den samfundsudvikling, som vi har haft, er det vigtigt, at skolen værner om den historie og de traditioner der er i de fællesskaber, som eleverne indgår i (fra klassen over skole, lokalsamfund, kommune, land til det inter-

nationale). Det er naturligvis kun en del af det, vi som skole kan bidrage med, for at eleverne (de kommende voksne i Låsby) skal blive glattere for (stoltere af) at bo her eller være herfra. Alt det faglige skal også være i orden, så de kan klare sig godt med gode job o.s.v. Med andre ord: Vi skal medvirke til at eleverne kan udvikle sig til "hele mennesker", der bruger alle deres "intelligenser". Jeg synes egentlig, at den målsætning som skolebestyrelsen har vedtaget for vores skole, er udtryk herfor:

*Det er Låsby Skoles mål gennem et aktivt samarbejde mellem skole og hjem at give alle elever en skoletid, der i forhold til den enkeltes forudsætninger rummer udfordringer og muligheder for en alsidig, faglig og personlig udvikling. Dette for at gøre dem i stand til kritisk og selvstændigt at tage stilling og løse problemer, og for at ruste dem til at tage ansvaret for deres liv.*

*Dette mål fremmes ved:*

- *At fagligheden prioriteres højt, og at den praktisk/musiske dimension indgår i skolens undervisning.*
- *At udvikle elevernes ansvarlighed over for sig selv og andre.*
- *At give eleverne medbestemmelse under ansvar for egen læring i et trygt samarbejde med andre.*
- *At udvikle elevernes indlevelsesevne, selvværd, livsglæde og mod på at deltage aktivt i fællesskabet.*
- *At sikre et tæt samarbejde mellem skole og hjem, der er karakteriseret ved gensidig tolerance, tillid, ansvarlighed, respekt og åbenhed.*
- *At skolen giver eleverne rum og mulighed for koncentration og fordybelse, samt mulighed for at udtrykke og formidle nysgerrighed, initiativ og kreativitet.*
- *At skolens ansatte er fagligt og pædago-*

*gisk kvalificeret, og skolen søger for den nødvendige efter- og videreuddannelse.*

- *At skolen prioriterer IT højt.*
- *At skolen integrerer det internationale arbejde i hele skoleforløbet.*
- *At dele af undervisningen også fysisk placeres uden for skoleområdet, såvel lokalt, regionalt, nationalt og internationalt.*

*Og hvad så?*

USA's tidligere præsident John F. Kennedy sagde engang i en tale: "Spørg ikke hvad dit land kan gøre for dig - spørg hvad du kan gøre for dit land."

Nu kunne nogen jo svare på mit indlæg: Hvad har du/skolen gjort og hvad vil I gøre? Med hensyn til undervisningen vil vi på skolen arbejde efter den målsætning, som skolebestyrelsen har fastsat. Desuden har vi gjort noget for det store Låsby-fællesskab. Vi har nemlig sparet nogle af de meget store udgifter, vi har haft til svømmeundervisningen, som foregik i Them. I stedet har vi i samarbejde med Svømmebadet planer om forbedringer her, så bl.a. sæsonen kan udvides. Skolen bidrager økonomisk, forhåbentlig til glæde for mange. Vi samarbejder også med andre foreninger omkring bl.a. lokaler.

Og personligt: Jeg har nu gjort, hvad jeg håber, at alle vil gøre: Meldt mig ind i Beboerforeningen.

Gunni Ø. Pedersen

PS. Skulle der nu sidde én og mangle noget at være stolt over, vil jeg gerne bidrage med noget, der ikke kan stilles spørgsmål ved. Jeg/skolen er stolt over vore elever. Der er på vores skole en ro og harmoni blandt eleverne, som ikke findes ret mange steder.



Hovedgaden 49 . Postboks 30 . 8670 Låsby

**Tlf. 86 95 17 66 . Fax 86 95 10 92**

Åbningstider: Reception alle dage kl. 7.00-22.00

Køkken kl. 16.00-22.00 eller v/ forudbestilling

Lørd. - Sønd. og Helligd. køkken 12.00-22.00

Kongelig privilegeret siden 1734



Fest til fast pris m/ fri drikkevarer fra 325,-

Diner Transportable fra kr. 79,-

Udlejning af bus og limousiner (tilbud gives)

Udlejning af pølsevogn med fadølsanlæg

Fadølsanlæg

Solarium

Varer til købmandspris



**Husk allerede nu at sætte X i kalenderen!**

Sports- og sommerfesten  
år 2001 er fastsat til  
16. - 20. maj.

*Jens J. Lemming*

MURERMESTER

**SKOVBRYNET 50 - 8670 LÅSBY - TLF. 8695 1396**

**Biltlf. 3027 4387 - 2027 5973**

SE-nr. 85 97 35 17

hos **JØRGEN BAK**

M/K Frisør

**Hovedgaden 11 . Låsby**

**Tlf. 86 95 10 84**

*Tidsbestilling*

**HJEMMESYET BØRNETØJ**

Str. 4-10 år

Topkvalitet til supermarkedspriser



Åbent man-ons-tors. kl. 17-20

samt første søndag i md. 10-17

eller efter aftale

**"Kort & Godt"**

**Nyeste mode  
Hotteste Farver!!!**

Kiltorn 54 • 8670 Låsby • tlf. 8695 1889

*AutoMester*®

**ALT I AUTOREPARATIONER  
SAMT BREMSECENTER**



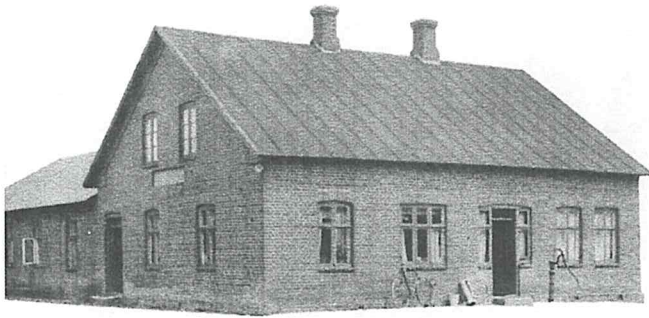
**Uno X**

v/ Niels F. Christensen  
Gl. Silkeborgvej 19 A - Låsby

**86 95 17 85**

**Fax 86 95 11 86**

## Låsby Forsamlingshus



### *Kære Låsbyborgere.*

Så er der gået et år siden vi første gang udsendte indbetalingskort til medlemskontingent. Dette var meget positivt. Vi fik 154 medlemmer, og håber på at endnu flere vil tegne sig som medlem i det kommende år.

Låsby forsamlingshus er et gammelt hus, som vi efterhånden har fået renoveret overalt. Huset bliver heldigvis også brugt meget, men det slider på det.

Da sikkert alle ved, at det er dyrt at vedligeholde gamle huse, skal vi jo bruge en del penge. Kontingentet bliver derfor bl.a. brugt til at vedligeholde inventar og forsamlingshus.

Vi håber derfor på fortsat støtte fra gamle medlemmer og at en masse nye får lyst til at være med til at holde "liv" i huset.

Med venlig hilsen  
Låsby Forsamlingshus

*PS. Der vil også i år blive udtrukket 3 fl. vin på medlemskortet.*

### *Medlemskontingentsvindere:*

Oktober: Ove Mikkelsen  
Skovsrodvej 55  
8670 Låsby

November: Johanne Halvorsen  
Blochgård 4E1  
8670 Låsby

December: Ove Mikkelsen  
Skovsrodvej 55  
8670 Låsby

## *Fastelavnsfest*

*Søndag den 25. februar er det fastelavn*

Man mødes i Forsamlingshuset kl. 8.00

Soldater der ikke selv har uniform (bånd + hue) kan låne i huset.

Kl. 9.00 starter indsamlingen og invitationen til festen om aftenen.

Omkring middag samles man i Forsamlingshuset, hvor der spises frokost.

Aftenens fest starter kl 19.00. Der vil være musik, dans, tøndeslagning og uddeling af slikposer og sodavand.

*Alle er selvfølgelig velkomne.*

*Tag godt imod soldaterne!*

*Bevar en god tradition.*

## *Generalforsamling*

*Foreningen Låsby Forsamlingshus  
afholder*

*ordinær generalforsamling  
i Låsby Forsamlingshus  
fredag d. 16. marts kl. 19.30*

*Dagsorden iflg. vedtægterne.*

*Venlig hilsen  
Bestyrelsen*

## Låsbylåsen 2000



*Låsen uddeles i år til  
Jonna Iversen og Else Lotte Jensen*

Hvor mange har været leder i ca. 10 år?

Vi tror vi skal lede længe efter nogen. Ikke nok med at I leder børnegymnastikken. I de sidste 3 år har I også hentet børnene fra børnehaven. Vi ved også, at jeres døtre hjælper jer.

Men at klare sådan et job, er jo ikke bare jer, det er jo også jeres bagland. Hvis de ikke støttede jer, ville det jo være vanskeligt at få familien til at fungere derhjemme.

Vi synes, at I gør et fantastisk stort arbejde, så der var ikke nogen tvivl om at I skulle have Låsbylåsen i år.

Vi håber for Låsby og omegn, at I vil fortsætte mange år endnu. Børn har nu godt af at lære at bruge deres krop.

Hvis der var flere som jer til de forskellige foreningsarbejder, så ville vort område være et blomstrende sted med mange forskellige tilbud. Det ville på alle måder betyde, at vi her i Låsby synes, at her er det rart og interessant at bo.

Låsby Beboerforening



*Uddeling af Låsby låsen*

### *Beboerforeningens arrangementer i 2001*

*28. april Ren dag*

*20. maj Børnedyrskue*

*23. juni Sankt Hans*

*29. september Høstfest*

*2. december Juletræet tændes*

*Vi håber at se rigtig mange til vores  
arrangementer.*

*Vel mødt!*

*Låsby Beboerforening*



### **FLEMMING'S ELFORRETNING**

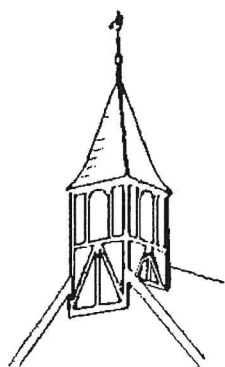
Aut. el-installatør Flemming Christensen

**lys - kraft - varme**

HOVEDGADEN 6 8670 LÅSBY TLF. 86 95 14 66



# Låsby og Omegns Folkedanserforening



## Stiftelsesfest

*Låsby og Omegns folkedanserforening  
fejrer 24 års stiftelsesfest i Låsby Hallen  
lørdag den 24. februar.*

Kl. 19.30 starter festen med at danse.  
Kl. 20.15 er der indmarch med de delta-  
gende foreningsfaner.  
Vi synger første vers af "Hil dig vor fane".

Der bydes velkommen ved formanden og endvidere uddeles 10 års nålen til dem, der har danset i foreningen i 10 år.

I år skal vi indvie en børnefane, som vi har fået af Danmarkssamfundet. En af danserne har broderet foreningens bomærke (som er kirketårnet på Låsby kirke), foreningsnavnet og stiftelsesdatoen (1. Marts 1977).

Efter alt dette danses der til kl. 21.00, hvor der er fælles kaffebord.

*Tilmelding kan foregå ved at ringe til  
86951213 eller 85951572  
senest onsdag den 21. februar.*

Vi plejer at være over 250 deltagere hvert år. Instruktør er Tove Juhl Jensen. Musikken leveres af De Silkeborg Spille- mænd under ledelse af Jens Kr. Jensen. Arrangementet slutter kl. 24.00

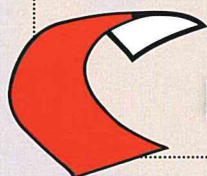
Vel mødt  
Låsby og Omegns Folkedanserforening

# Grafisk produktion

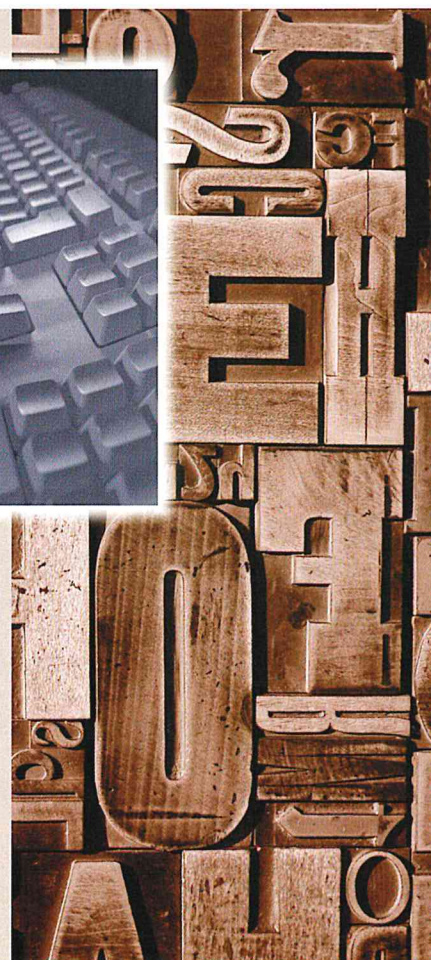
RING FOR ET  
UFORPLIGTENDE TILBUD:

## 86 95 15 66

HOVEDGADEN 8  
8670 LÅSBY  
FAX 86 95 19 66



rosengrenen aps



# Fysioterapeuten i Låsby

*Klinik og hjemmebehandling*

*Bente Nellemose*

Niels Bohrsvej 22  
Telefon 86 95 19 30

# KORSVEJ AUTO

## Salg - Reparationer

Århusvej 11 • Låsby  
**86 95 19 32 Bil 23 43 89 82**

**Speciale:**  
**Golf på gule ell. hvide plader**



# Låsby EL

HVIDEVARE SERVICE

Alt i EI-Installationer  
**Salg og reparation af Hvidevarer**  
Aut. el-inst Arne Overgaard  
Skolevej 1 . 8670 Låsby

**86 95 11 44**

**VI HJÆLPER DIG  
HVIS NOGET ER  
GÅET SKÆVT**

Hos DIN BILPARTNER kan vi  
lave alle skader gode igen.  
Glas, buler, lak, hærværk...  
Spørg os, vi klarer også din  
forsikringskade.



**DIN BILPARTNER**

v/ Knud Bay  
Ole Rømersvej 7  
Tlf.: 86 95 14 90

## Låsby Cykler



V/Jan Thomsen  
Nørregade 5, 8670 Låsby  
Tlf.: 86 95 18 61

**Vi forhandler**  
Cykler:  
*Forza, Peugeot og Winther*  
Skov/have:  
*Klippe og Jonsered*  
Knallert:  
*Derbi og Tomos*  
**Rep. af alle mærker**

TANDKLINIKKEN  
v/ Tandlæge ELLEN LARSEN  
Hovedgaden 62 A  
8670 Låsby  
Tlf. 86 95 12 05



## Orientering fra Byrådet

### Sammenlægning af folkebiblioteket og skolebiblioteket i Gl. Rye og Låsby

Der har de senere år været tilbagegang i udlånet på folkebiblioteks-filialerne i Låsby og Gl. Rye, der har medført tanker om indskrænkning af åbningstiden evt. lukning af de små lokale biblioteker.

For at vende den negative udvikling har de to udvalg, Voksen- og Kulturudvalget og Børn- og Skoleudvalget besluttet at folkebiblioteket og skolebiblioteket skal indgå i et meget tæt samarbejde, et samarbejde, der skal være så udbygget at det både skal /kunne omfatte lokaler, teknologi, materialer og måske også personale.

Hvordan det endelige samarbejde kommer til at udmønte sig er ikke vedtaget. Det sker først når det enkelte skolebibliotek og folkebibliotek har udarbejdet et eller flere forslag eller modeller for samarbejdet. Inden de foreligger skal der bl.a. foretages studieture til andre kommuner, hvor lignende modeller er indført. Men det er vigtigt at der tages fat på planlægningen nu inden renoveringen af Låsby Skole går i gang, så f.eks. lokalefællesskabet kan indarbejdes.

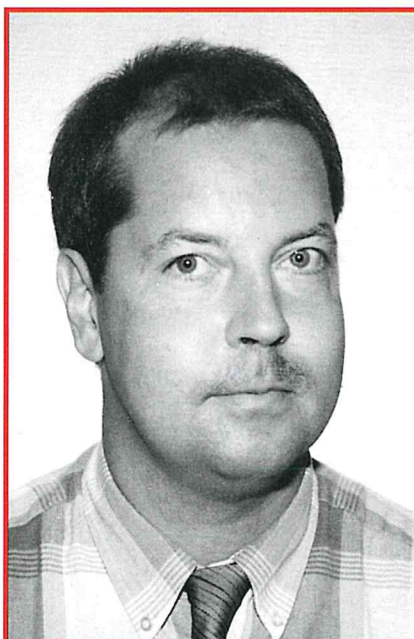
Det lyder umiddelbart nemt og simpelt at slå to biblioteksformer sammen; men det er det ikke. Der er tale om to forskellige lovområder, der hver for sig lægger hindringer i vejen for sådan et samarbejde. Der er også tale om to meget forskellige kulturer, der begge har langvarige traditioner for hvordan man arbejder, og som begge har været igennem en rivende udvikling. F.eks. er Skolebibliote-

kerne i dag en meget vigtig og central del af skolernes arbejde. For personalet er der også tale om to forskellige overenskomster.

Det bliver ikke en nem proces, og det kommer til at kræve nytænkning af begge parter, men jeg tror på at det lykkes, og at det bliver til gavn for både folkebiblioteket og skolebiblioteket; men først og fremmest for de borgere, der bor i Låsby (og Gl. Rye).

Jeg kan ikke lade være med at nævne at jeg glæder mig meget til at vi skal i gang med at få udarbejdet renoveringsplaner for Låsby Skole. Det skal vi helst have afsluttet inden oktober, så der er en realistisk byggepris, der gerne skal indarbejdes i næste års kommunale budget. Vi ved jo ikke hvordan det ser ud efter kommunalvalget. Hvor mange byrådsmedlemmer får Låsby? Og hvordan bliver flertallet?

Med venlig hilsen  
Bent Bonnén  
Medlem af Byrådet



Hold **MØDET** hjemme hos dig selv  
og få lidt mere overskud i hverdagen.  
Ring på 86 12 53 00 eller  
kig forbi Østergade 9 i Silkeborg.

REALKREDIT  
**Danmark**

Torben O. Jensen

## *Set i Bak-spejlet*

I frisørfaget gælder de samme regler, som på andre arbejdsområder.

Vil man følge med, må man holde sig a jour med fagets udvikling.

Det betyder, at vi flere gange om året er på frisørkurser.

---

Engang for flere år siden, havde jeg en sjov oplevelse på sådan et kursus.

Hårmoden var på det tidspunkt så lang, at håret dækkede ørerne, men hårlængden var så småt begyndt at bevæge sig opad.

Vores instruktør gjorde et stort nummer ud af, at fortælle os, at vi endelig inden vi begyndte at klippe vores model, skulle undersøge om modellen havde nogle anatomiske "særheder" under det lange hår, og vigtigheden i, at tage hensyn til dem, når vi valgte frisuren.

Hans egen model havde et langt, stort og krøllet hår.

Han løftede op i modellens hår og sagde, "Som I kan se, har den

unge mand en kraftig tendens til at være "flanøret", og løfter jeg op i hans pandehår, kan I også se, at han er noget "fladpandet". Hans isseparti er meget ovalt, og må nærmest karakteriseres som værende "ægformet" og endelig har han et par gode "fedtringe" i nakken".

Oven på den svada var der stilhed, indtil min kollega Holger sagde; "Bortset fra det, du ellers har fortalt om din model, så syntes jeg da han ser sund og rask ud alligevel".

Det fik en af de andre modeller til at knække helt sammen af grin.

Det viste sig at de 2 gutter var brødre.

Der har uden tvivl været noget at snakke om ved aftensmaden de 2 imellem.

Venlig hilsen

Jørgen Bak

