

Låsby Bladet

Nr. 7 Årgang 2

November 2000



*Spændende lokalblad for alle i Låsby
og omegn - udgivet af Låsbyrådet*

Fra redaktionen

Udgivelsestidspunkter

Hvornår skal Låsby Bladet udkomme ??

Det vil vi gerne have dit forslag til.

Det står fast at bladet kommer 4 gange årligt og med et nummer pr. kvartal. Men !!

Vil det være bedre for dig/din forening/din institution at det kom i bestemte måneder ??

Vi er meget åbne for forslag. Vi vil gerne udkomme i de måneder, hvor det passer Jer bedst.

Låsbyrådet

Ekstraordinær delegeretforsamling

den 29. november 2000

kl 19.30 i Foreningscentralen

Hvad skal der ske og hvorfor interesserer det Låsby Bladet ? - Kig lige på forsiden.

Ja, det er Låsbyrådet, der udgiver Låsby Bladet.

Her på redaktionen håber vi, at der også efter den 29. november, er nogen der vil stå bag os.

Vil du også være med til at holde gang i Låsby Bladet, så mød op den 29. november.

Låsby Hallen udvider

Tillykke!

Her fra redaktionen skal der lyde et stort tillykke til Susanne Reggelsen. Du fik tildelt Ry Kommunes Lederpris. Den hæder opnår

man kun hvis man yder en kæmpeindsats. Tillykke.

Se artiklen her i Låsby Bladet om Låsby Hallen.

Kontakt bestyrelsen og kom med dit forslag til, hvordan aktivitetshallen kan bruges.

Velkomstnummer - et særnummer af Låsby Bladet

Vi arbejder i redaktionen med en idé om et særnummer af Låsby Bladet. Det er tænkt som et blad/en folder, der udleveres til nye borgere i Låsby og omegn.

Har du gode ideer eller noget du synes skal med så kontakt Kirsten Bloch.

Indlæg i Låsby Bladet

Vi har fået de første uopfordrede indlæg til Låsby Bladet.

Det er herligt. Tak til Günther og Egert.

Vi håber andre også får lyst til at skrive et indlæg.

Alle indlæg til bladet modtages med tak.

Du kan aflevere, sende eller maile det til en i redaktionen.

Vi vil gerne have det via e-mail eller på diskette, men en læselig håndskrift er bestemt helt i orden.

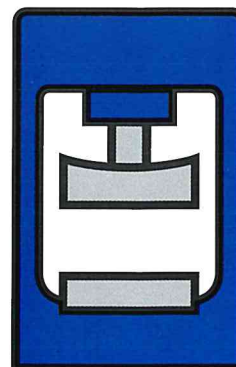
Vi bringer kun indlæg, hvor vi kender afsenderen.

Vil du ikke have dit navn i bladet, skal du huske at give os besked.

tsk

DANPRES A/S

Mosegårdsvej 4
DK-8670 Låsby



Låsby Bladet

Lokalblad for Låsby og omegn

Udgivet af Låsbyrådet

Ansvarshavende redaktør:

Thorkild Kristoffersen (tsk)

Hovedgaden 33 B

8670 Låsby

Tlf. priv. 86951518/arb. 86951400

e-mail:thorkild.kristoffersen@vetmail.com

Stofområde: Skoler, børnehaver, ældrecenter og dagpleje.

Teknisk redaktør:

Lotte Andersen

Niels Bohrsvej 14

8670 Låsby

Tlf. 86 95 33 71

e-mail:lotte_andersen@babydan.dk

Bladets øvrige redaktion:

Kirsten Bloch

Århusvej 15

8670 Låsby

Tlf. 86 95 19 44

e-mail:kirsten@ju-bloch-son.dk

Stofområde: Byens kulturliv.

Bent Bonnén

Nørregade 3A

8670 Låsby

Tlf. 86 95 14 04

Stofområde: Information fra byrådet

Johanne Halvorsen

Blochgården 4E, 1.

8670 Låsby

Tlf. 86 95 13 27

Stofområde: Information fra/til de ældre

Susanne Rasmussen

Ved Dammen 3

8670 Låsby

Tlf. 26 68 37 00

e-mail:susanne_rasmussen@babydan.dk

Stofområde: Sport

Udebliver bladet: Kontakt

Thorkild Kristoffersen

Hovedgaden 33 B

Tlf. 86 95 15 18

Annøncer: Kontakt

Torben Jensen

Skolevej 6

Tlf. 86 95 10 33

Forside:

Foto: Kagekonkurrence i Låsby Station

Udlånt af Günther Paulsen



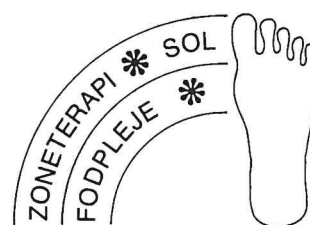
Ansvar for indlæg, artikler m.m. påhviler alene forfatteren og/eller indsenderen. Redaktionen forbeholder sig ret til redigering/beskæring af indleveret og offentliggjort stof.

Tidsfrister til næste nummer:

Næste møde i redaktionen: 9. januar 2001.

Frist for indlevering af materiale: 2. januar 2001.

Udgivelsesdag: 12. februar.

Oplag: 975 stk**Distribution:** Post Danmark**Tryk:** ReproTech A/S**LÅSBY FODKLINIK**

Birte Vester

FDZ Zoneterapeut . Lægeeks. fodplejer

Kirkevej 13B Låsby

Tlf. 86 95 16 24

Tidsbestilling mandag - torsdag 17-18
Udebehandling efter aftale**Søhøjlandets
Malerforretning**v/Jan Breum
Skovvej 12
8670 Låsby**Tlf. 86 951520****KORSVEJ SAVVÆRK A/S**

TØMRER- & SNEDKERFORRETNING

Gl. Silkeborgvej 32 . 8670 Låsby

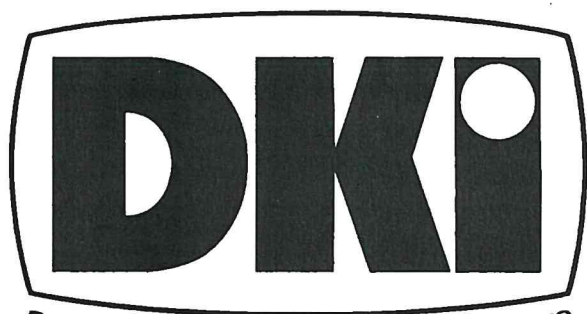
- Træhuse
- Industrihaller
- Alt i bolig- og reparationsarbejde
- Projektering og myndighedsbehandling
- Vi sælger egetømmer

Tlf. 86 95 10 88**Fax. 86 95 16 90****Aften 86 95 11 92****Bil 40 15 50 88**



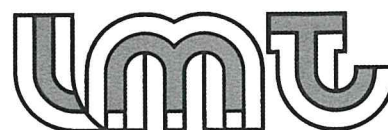
Sponsorer:

- *Johanne Halvorsen*
- *Dyrlægerne Ry - Låsby - Galten*
- *ReproTech A/S*
- *Baby Dan A/S*



DANSK KØBMANDS-INVENTAR A/S

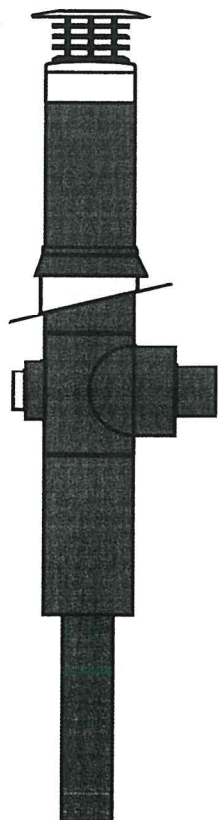
TOTAL • HOVED • FAGENTERPRISE
JORD • BETON • MURER
TØMRER • GULVBELÆGNING • GLAS



**LÅSBY MURER- OG
TØMRERFORRETNING** ApS

Vidkærvej 17 . 8464 Galten
Tlf. 86 94 30 66 . Fax 86 94 30 62

J.U. BLOCH & SØN A/S Grundlagt 1895
Hovedgaden 18-C 8670 Låsby Tlf.: 86951177 Fax.: 86951503



**Alumets
stål-
skorsten.
+ tilbehør
til kedler,
pejse og
brænde-
ovne.**

Låsby VVS & Oliefyrringservice

Jørgen Lohse Sørensen

Tlf. 86 95 11 39

Naturgas

Aut. VVS-installatør

Aut. Kloakmester



Låsby Data

70 20 19 99

Erhverv

Gl. Silkeborgvej 3
8670 Låsby

Låsby Skole

En udviklende skole i udvikling.

Når man læser Låsby Skoles målsætning, som er vedtaget i skolebestyrelsen efter en proces igennem sidste skoleår, er det tydeligt, at der skal arbejdes med at udvikle den enkelte elev, såvel fagligt som socialt. Her adskiller Låsby Skole sig ikke fra flertallet af folkeskoler i landet. Forskellene dukker op i de initiativer, der tages for at fremme arbejdet med at nå målene. Her taler vi om den skoleudvikling, der søges gennemført på skolen. Det vil denne artikel handle om. I et senere nummer af Låsby Bladet vil vi vende tilbage for at få det historiske omkring skolen på plads. Først lidt om skolen, som den ser ud i dag.

I indeværende skoleår er der 317 elever og over 50 ansatte, der har deres arbejdsplads på Skolevej 10. Hertil kommer personalet i tandplejen og sundhedsplejersken. I alt er der 17 klasser (fra børnehaveklasse til og med 10.), en skolefritidsordning for elever i 0. - 2. kl. og en skoleklub for elever i 3. - 7. kl. Vi har på skolen lokaleforhold, som man på jysk vil kalde "ikke så ringe endda", men vi ved, at elevtallet de kommende år vil stige. Der ligger også nogle ønsker om forbedringer, bl.a. omklædningsrum, mere plads på skolebiblioteket, forbedringer i afd. A (indskoling/SFO), nye lokaler til klubben o.s.v. Derfor skal vi nu i gang med at planlægge en renovering og udbygning, og i de budgetforhandlinger, der foregår i kommunen netop nu, afsættes der sandsynligvis ca. 11 mill. kroner over de kommende tre år til dette formål. Det glæder vi os til!

Låsby Skole har altid været kendetegnet ved, at der har været en vilje til udvikling af skolens virksomhed. I år 2000 har vi for første gang udarbejdet en virksomhedsplan, hvilket skal ske hvert år fremover. En vigtig del heraf er, at der udpeges nogle indsatsom-

råder. De valgte områder for dette skoleår, er kendte områder, som vi vil arbejde videre med.

Projekt 2001

I 1998 startede vi med kommunal opbakning og økonomisk støtte et projekt, hvor vi ville skabe mere helhed i de yngste elevers hverdag. Nogle steder taler man om helhedsskole, andre om "Leg og læring". Vi ønskede ikke, at vort projekt skulle drukne i ideologiske diskussioner, og opkaldte projektet efter det år, hvor projektet sluttede. Kort beskrevet består det i: Samarbejde mellem pædagoger i SFO og lærere. Flere lektioner til eleverne (giver tid til fordybelse og muligheder for at ændre på såvel indhold som undervisningsformer). En skoledag med kun 2 frikvarterer, som så til gengæld er på 30 og 45 minutter. En kantine, som mange ønsker sig. Interesserede kan finde projektet nærmere beskrevet på vores hjemmeside

www.laasby-skole.dk

I slutningen af 1999 spurgte vi forældrene om deres oplevelse af projektet. Af de indkomne svar kunne vi læse en markant støtte til en fortsættelse ud over projekt-tiden, og vi håber nu på fortsat kommunal støtte, så også kommende elever kan få glæde af de indvunde erfaringer. For at bearbejde disse erfaringer og få inspiration til det fortsatte arbejde deltager lærere og pædagoger, der arbejder i projektet i år, i et kursus, som er specielt tilrettelagt for vores skole.

Teamsamarbejde

Lærerne på skolen har gennem mange år udviklet deres samarbejde i team. Da dette begreb fandt vej til overskrifterne, var man i gang på Låsby Skole. Vi har dog erkendt, at vi kan blive bedre til det, så det blev også valgt som et indsatsområde. Det betyder, at

alle pædagogiske medarbejdere deltager i et kursus i kollegial supervision og kommunikation.

IT/EDB

Gennem de senere år er der sket meget på landets skoler med hensyn til at anvende den nye teknologi i undervisningen. Her har Låsby skole også været godt med. Udbygningen af "maskinparken" har været prioriteret, så man altid har været blandt de førende. Lærernes uddannelse på området fik sidste skoleår et løft, idet 21 lærere gennemførte kursus og erhvervede Det pædagogiske IT-kørekort. De, der ikke kom på kurset sidste år, har fået muligheden i år. I forbindelse med disse kurser er vi i Danmarks Lærerforenings fagblad blevet placeret i "IT-overhalingsbanen", idet vi som den ene af kun 6 skoler i Danmark kan udbyde kurserne. Det er muligt, fordi vi har uddannet vores egen instruktør. Selvom denne har orlov fra 15. september i år, kan vi fortsætte, da en nyansat lærer også har denne uddannelse.

Det har vist sig, at den bedre uddannelse af lærerne på området, stiller yderligere krav til skolens udstyr og programmer. Yderligere har vi sat ekstra skub i udviklingen ved at udarbejde en handleplan for integrationen af IT i undervisningen, så vi nu på hver årgang har en beskrivelse af de områder, der skal arbejdes med. Disse forhold sammen med en fortsat udbygning af maskinparken, såvel antalsmæssigt som kvalitetsmæssigt, skal sikre, at vi fortsat er blandt de førende i landet, så eleverne også på dette felt er "fremtidssikret".

Internationalt samarbejde

Også dette område har en tradition i Låsby. Igennem mange år har der været udveksling af elever, bl.a. med skoler i Italien og Belgien. Der har også været nogle fælles projekter, bl.a. et "TESI-projekt", hvor

skoler i Italien (Rom og Sicilien) og Spanien (Vigo) har været samarbejdspartnere.

I skoleåret 99/00 var Låsby Skole initiativtager til et nyt projekt, hvori Låsby Skole samarbejder med skolerne

- 'Montessori'. Rom, Italien
- c.b.s. De Bron. Vriescheloo, Holland
- Escola Básica do Calheta. Calheta, Madeira, Portugal
<http://www.terravista.pt/portosanto/3132>
- Bjelland Skole. Bjelland, Norge
<http://www.agderweb.no/org/bjelland>
- Benoît Branciard. Gleizé, Frankrig
- 'Terensio Afro'. Rom, Italien

Her drejer det sig om et **non-verbalt** (NO-VE) samarbejde for elever i 0. - 5. klasse, som udveksler arbejder omkring egne forhold som kultur, natur o.s.v. Dertil kommer lærerudveksling og praktikummuligheder for lærere. Også dette område kan interesserede finde meget mere om på vores hjemmeside.

Der er ikke kun én grund til, at vi finder det vigtigt, at eleverne tilbydes at deltage i et internationalt samarbejde. Her kan nævnes: Globaliseringen øger elevernes behov for træning i samvær med mennesker fra andre kulturer og for forståelse af kulturforskelle. Vi bliver meget mere opmærksomme på vores egen kultur, natur o.s.v., når vi ser det i forhold til andres og beskriver det for dem. Det er uhyre motiverende for sprogundervisningen, at man bruger sprog konkret og i direkte samspil med børn og unge fra andre lande.

10. klasse

På andet år er Ry Kommunes 10. klasse placeret på Låsby Skole. Det er af stor betydning for skolen at have en 10. kl.

Netop i de to år, har elevgrundlaget ikke været så stort. Fremover ser det bedre ud, og vi forventer, at vi allerede fra skoleåret 2001/02 vil få en klasse med et stort elevtal. Vores tilbud om en 10. kl. er baseret på en vægtning af det faglige, og med udvekslingen med Rom som krydderi og motivation i et praktisk arbejde med det faglige (sprog, samfundslære m.v.)

Billedværksted

Det kreative har også en stor plads i skolens hjerte, og sidste skud på stammen er "Billedværkstedet", som er et tilbud til eleverne, hvor de kan arbejde med forskellige udtryksformer inden for billedkunsten.

Vi havde oplevet en vældig interesse for den frivillige billedkunst, og vi havde lærere, der kunne og ville bære et sådant tilbud. Og det er blevet vældig godt modtaget af såvel store som små. Hvad det udvikler sig til i fremtiden må vise sig, men spændende er det.

Det daglige slid

Når man skal skrive om skolen, bliver det nemt om specielle ting, som ovenstående også er et udtryk for. Voldsomt ser det måske ud med alle disse tiltag, men det der fylder mest er

fortsat arbejdet med at lære eleverne færdigheder og kundskaber. Uden det var de øvrige ting ikke mulige.

Måske er det nemmere at skrive om det andet, fordi det er afgrænset og overskueligt, måske vil vi gerne "prale" med projekterne. Men der er ikke noget at prale af, hvis ikke grundlaget er i orden.

Det vil vi gerne være kendt på!

Gunni Østergaard Pedersen
Skoleinspektør

Dagli'

Brugsen

Låsby





Butik

Åben alle
hverdage
14-17

Tank
billig
benzin

uden betingelser

Okta
92-95 blyfri
96-98 alm.



ALTIID BILLIG BENZIN

Åben
hele
døgnet






Åben alle dage til kl.



Husk
medlemskortet
og få 2% dividende

19



Friskbagt brød
hele dagen.
Fra egen ovn.

Også lørdag & søndag

Hovedgaden 11-13 8670 Låsby
Tlf: 86951011 Fax: 86951044 E-mail: 02480@fdb.dk

Krogården - krodrift i Låsby sogn

(Vi starter her med den resterende del af indlægget om kroen, som pga. pladsmangel ikke kom med i sidste nummer af Låsby Bladet - tsk)

I slutningen af besættelsestiden var det næsten umuligt at drive kroen. Varemanglen var udtalt, men helt galt blev det, da tyskerne beslaglagde alle lokaler lige med undtagelse af Marens soveværelse!

Det var ikke alene kroen Den tyske Værnemagt havde beslaglagt. Det gjaldt både forsamlingshuset og skolen i Overbyen. I en længere periode måtte skolebørnene derfor undervises bl.a. i storstuer på nabogårdene. Værten i forsamlingshuset, Sine Kristensen, og de to lærere på skolen fik dog lov at blive boende i deres lejligheder. Man har fortalt mig, at de tyske soldater, som man i det daglige havde meget tæt på, altid optrådte meget veldisciplinerede og flinke overfor disse beboere. I dagtimerne var soldaterne ofte på træningsøvelse i Sønderskoven, hvor de f.eks. gravede skyttegrave i det kuperede terræn.

Da tyskerne efter befrielsen rømmede omtalte bygninger, så der frygteligt ud. De større lokaler havde været anvendt til sovesale, hvor der som leje var udstrøet et tykt lag halm, som flød rundt sammen med bl.a. snavset tøj m.v. En kilde siger: "Det var mere end uhumsk at skulle rydde op efter dem!"

På kroen - som de øvrige steder - forestod der et større oprydningarbejde. Færdig med det afsløredes stor slitage og direkte ødelæggelser navnlig af gulve og døre. En vurderingskommission tog sig af at fastsætte erstatning til istandsættelse af det ødelagte. Kroens udgifter desangående beløb sig til 7.000,- kr. I erstatning modtog Maren 4.000,- kr. Begrebet drifttab i samme periode kendtes ikke. Så det kostede dyrt at

huse tyskerne. Hen på året 1945 kom kroen igang igen, men den udtalte varemangel gjorde driften besværlig. Først i begyndelsen af 1950-erne blev forholdene normale. Maren oplevede altså mere end ti års vanskelig krodrift.

Stabiliteten fortsætter i 2.-3. generation.

Mit første møde med Maren skete i forbindelse med kaffebord efter en begravelse, hvor jeg havde medvirket som kirkesanger. Præsten og jeg blev modtaget med Marens sædvanlige "Velkommen til". Men til mig føjede hun til. "De kommer helsen it for tit hier." Helt spontant svarede jeg. "Skal jeg opfatte det som en kompliment?" Vi talte så ikke mere om den sag. Præstens reaktion var et flirtet smil til os begge. Ovenstående er et eksempel på Marens evne til at udtrykke sig direkte og altid med et varmt blik i øjet.

I en alder af 76 år trak Maren sig tilbage og overlod driften af kroen til sine to døtre Anna Jensen og Dagny Poulsen, som gennem mange år havde været en vældig god støtte for deres mor i det daglige arbejde såvel i køkkenet som servering og regnskab. Overdragelsen fandt sted i 1960, og dermed havde 2. generation taget over. Kroens drift og traditioner fortsatte som hidtil, men efterhånden blev pladsforholdene for trange, så i 1970 blev der bygget en etage over krosalen, og der blev indrettet flere værelser.



De nuværende ejere foran Låsby Kro

Låsby Kro var fortsat en god og sund forretning, da Anna og Dagny (almindeligvis kaldet kropigerne) 1. november 1972 solgte til Dagnys søn Niels Poulsen og hans kone Lena. Maren var død i 1967, 83 år gammel. Anna og Dagny byggede en dejlig villa på den gamle markedsplads øst for hovedgaden. Anna døde i 1992.

Med Niels og Lena som ejere og ledere af den mere end 250-årige kro blev den for første gang overtaget af samme families 3. generation, og nu rykkede en kromand ind. Som ved starten i 1834 i den gamle krogård stod nu et ungt energisk værtspar med ansvaret for Låsby kro.

Niels havde forinden samlet en del erfaring i at arrangere større show-koncerter med tidens helt store navne inden for show-bis. I hundredvis mødte unge fra nær og fjern op til disse danseaftner, som var arrangeret af Låsby Boldklub af 1959. Som vært overtog Niels nu ansvaret for disse arrangementer, hvor et stort antal danske og internationale topsolister og bands har optrådt. Flere gange har der været TV på. Trods absolut fulde huse forstod Niels med en fast og myndig optræden at styre disse fester på en god måde.

Efter en halv snes år faldt de unges interesse for de store kroballer. Nu blev det diskotekerne med det særlige miljø af belysning og musik, der tog over.

Niels og Lena tog udfordringen i den nye situation op og bestemte sig for at satse på det mere voksne publikum. Med to store udvidelser af værelseskapaciteten i 1986 og 1989 øgedes antallet af værelser til 45. Alle lækkert udstyret og de fleste med TV, radio og telefon. Kroen råder nu over ca. 100 sengepladser.

Centralt i komplekset er indrette moderne møde- og konferencelokaler med tidssva-

rende udstyr, og netop den del er blevet et væsentligt område af kroens virksomhed navnlig på ugens midterste dage. På gæstesiden tæller også de meget populære weekend ophold, som bl.a. Dansk Kroferie har fået stor succes med. Også Låsby kro har en god andel i denne succes.

Gennem deres næsten 30 år som værtspar på kroen har Niels og Lena gjort den iagttagelse, at mange af deres gæster fra de store krobalters tid nu kommer som weekendgæster eller for at holde familiefester som sølvbryllup ell. runde fødselsdage på kroen. Musikken fra dengang Bjørn & Okay, Johnny Reimer m.fl. er stadig meget populær. Generationen svigter ikke deres gamle idoler.

I 1984 købte Niels og Lena det gamle bageri, som var blevet lukket grundet sygdom. I øverste etage blev der indrettet privatbolig og i selve bageriet og melkamret blev der netop plads til to antikke bryllupsuiter (meget romantisk udstyret).

Den meget positive udvikling af Låsby kro i den seneste snes år har uden tvivl sin base i et eminent køkken, hvor et dygtigt personale under Lenas sikre ledelse mestrer alt fra god kromad til fine specialiteter, som smagfuldt serveres i de små hyggelige stuer holdt i gammel stil og med en god del velvalgte antikviteter.

Også den gamle krosal er udvidet betydeligt og ført tilbage i en stil, der leder tanken hen på tiden omkring Blicher, deraf navnet Blichersalen. Belysningen her er meget speciel, idet flere gamle kirkekroner giver et behageligt blødt lys.

Af udsmykning på kroen bemærker man især de ca. 90 malerier af maleren A. Brændgaard Andersen, der i mange år var bosat

ved Mossø, hvor han faktisk hutlede sig gennem tilværelsen og af og til byttede sig til et måltid mad med et par lærreder. Han døde sidst i firserne. Hans motiver er gennemgående jyske landskaber og hverdagslivet på landet i 30-erne og frem. Takket være gode forbindelser på Det Blå Marked er det lykkedes Niels at skabe denne enestående samling af Brændgaard Andersens værker.

Da Det Blå Marked startede i 1988 var Niels med på at få etableret en velplaceret spisekrog i den store sal, ligesom han er medarrangør af festlige indslag fra tribunen i hallen.

I en del år har Niels kørt limousinekørsel bl.a. i forbindelse med bryllup. Det sidste tiltag er Låsbybussen, der fra start havde til formål at transportere kroens gæster til forskellige midtjyske turistattraktioner m.v. Nu arrangeres der såvel færdigpakkede ture som bestillingskørsel for foreninger o.s.v.

Låsby kro er i dag en vidt forgrenet virksomhed med mange funktioner, som kræver dygtige faguddannede medarbejdere. På lønningslisten er da også en stab på 55 personer.

Med serien om Låsby kro har jeg forsøgt at tegne et billede af stedet, som i mere end 250 år har været en væsentlig brik i Låsbyboernes hverdag og fest og samtidig opfylder de gamle bestemmelser for krodrift "at betjene gæster og vejfarende efter tidens krav og behov."

K. Henriksen



LÅSBY FORSAMLINGSHUS

Grønnegade 2 - 8670 Låsby
Tlf. 86 95 10 50

Festen holdes i Låsby Forsamlingshus.
Stor eller lille, 1-100 personer.

Pris for huset:
Lille sal m/køkken 630,-
Hele huset 980,-

NB: Udlejning Henrik Laursen, Nørregade 22,
8670 Låsby, Tlf. 86 95 14 71

Låsby Serviceudlejning

KIRKEVEJ 23, 8670 LÅSBY

86 95 16 65 / 86 80 38 80

MØBELPOLSTRING

Fast tilbud gives
Altid billigt stof
til gør det selv folk



LEON JENSEN
FLENSTED BYVEJ 18 · 8670 LÅSBY
TELEFON 86 95 15 87

NATURGAS VAND VARME SANITET BLIKKENSLAGERARBEJDE

Uforbindende tilbud gives



**KORSVEJENS
BLIKKENSLAGER-
FORRETNING**

v/ Poul Erik Johansen, aut. gas og vandmester

86 95 16 82

Bil. 40 28 25 25 . Rosenhøj 7, Låsby

Såvel reparationer som nyt arbejde udføres
hurtigt og reelt.

Fodboldafdelingen - Låsby Boldklub

Udendørssæsonen for fodbold er ved at være slut. 11-mands holdene er dog endnu ikke færdige!! Vi har haft en god sæson med en medlemsfremgang på 10% i ungdomsafdelingen.

Efter sommerferien var der flere hold, der rykkede op i en sværere pulje, da de havde vundet alt i foråret. Det har derefter givet både sejre og nederlag, men alt i alt har alle klaret sig godt.

Miniputdrengene og miniputpigerne blev nr. 2 i deres pulje og går videre til finales-tævnet. Derudover blev miniputdrengene nr. 3 i Naturgas-turneringen på SIF-stadion (Silkeborg IF). For børnene har det været en utrolig stor oplevelse at være med i denne turnering, og forældrene har vist stor interesse - ofte har vi været 45 af sted.

Vi vil hermed gerne sige mange tak til alle trænerne for det store arbejde, de har lagt i klubben. TUSIND TAK.

I forbindelse med miniputdrengenes forkamp på SIF-stadion den 10. september arrangerede vi i klubben en fællestur derind. Klubben betalte for fælles transport og SIF støttede arrangementet med tilskud til billetterne. Realkredit Danmark sponserede også nogle billetter. Vi var 75 medlemmer afsted - lige fra microputter til og med serie 4 og serie 6 spillere. En rigtig god tur - og så vandt både vi og SIF.

Hermed en stor tak for støtten.

Fredag den 22. september havde vi fodboldafslutning i Låsby Forsamlingshus med et fuldtalligt medlems-fremmøde på nær 7, og vi fik også en rigtig stor forældreopbakning. Alle fodboldspillere fik årsmedalje, og den udvalgte fra hvert hold fik sin fighterpokal. Derefter var der dans til kl. 23.30, og dansegulvet var godt besøgt. Vi havde spurgt en del forældre, om de ville bage kage både til børnene og til de voksne, og vi mødte stor velvilje. MANGE tak for det.

Vi har en klubdragt, som fremover bliver ens for fodbold og håndbold, hvilken vi varmt kan anbefale at investere i - evt. som fødselsdags- eller julegave. Bestillingssedlen kan fås i cafeteriaet, hvor dragterne også kan ses.

Vi har erfaret, at der findes mange, der gerne vil hjælpe i klubben, men vi har p.t. tre områder, hvor vi mangler hjælp og søger derfor:

PR-folk m/k til dækning af vores arrangementer i klubben f.eks. Maraboudag o.s.v.

Materiale-folk m/k til vedligeholdelse af rekvisitter i fodboldafdelingen

Og gerne 1-2 personer til hjælp i ungdomsudvalget

Har et af disse områder din interesse, kontakt da venligst Birgitte eller Jannie på nedenstående tlf.nr.

Med venlig hilsen
Ungdomsudvalget

Jannie - tlf. 86 95 18 67

Birgitte - tlf. 86 95 18 49

Poul - tlf. 86 95 17 13

LÅSBY SMEDE- & MASKINFABRIK APS
Ole Vesterlunds Eftf.
KARSTEN DAMM
NIELS BOHRSVEJ 1 . 8670 LÅSBY

Låsby Hallen

Siden sidst.

Der er nu gået næsten et år siden der var nyt fra Låsby Hallen - det var i december-udgaven af Låsby Bladet 1999. At der er gået så lang tid siden vi sidst har skrevet til bladet skyldes primært at vi har haft travlt, men også at der op til de foregående deadlines har været afgørende og nært forestående afgørelser, som vi gerne ville afvente for at få resultaterne med i Låsby bladet.

Der er mange, som har undret sig over at byggeriet ikke gik i gang i februar måned, som skrevet i Låsby Bladet sidste år. Denne artikel beskriver forløbet og giver dermed en forklaring på hvorfor det har taget så lang tid.

I 1998 bevilligede Ry Kommune penge til udarbejdelse af et skitseprojekt og i 1999 fik Låsby Hallen penge til at gennemføre en licitation. Licitationen foregik den 28. september 1999 i Låsby Hallen og spændingen blev udløst, da der var et af tilbudene, som lå inden for rammerne.

Byggeriet var således en realitet d. 12 oktober 1999 da Ry Byråd vedtog budgettet, hvor udvidelsen af Låsby Hallen var en af posterne. Det afsatte beløb var på 3.474.000,- kr. og kunne dække fase 1, der omfatter teknikrum/depotrum, omklædningsrum inklusiv forgang og toiletter, samt et aktivitetsrum møntet på andre aktiviteter end de sportslige. Imellem de nye lokaler, og den eksisterende hal, bliver der et gangareal, på et par meters bredde. Over gangarealet er der et lysbånd i hele tilbygningens længde, således at der kan komme sollys ind i hallen. Udover fase 1 havde vi også fase 2 og fase 3 på tegnebrættet. Fase 2 er i korte træk en opvarmningshal på 400 m², mens fase 3 er

et nyt cafeteria i niveau med halgulvet inklusiv køkken og toiletter.

Selvom alt i princippet var klart til at bygge sidst i februar 2000, arbejdede vi videre i forsøget på at få realiseret alle 3 faser på én gang. Vi havde først på året en heftig korrespondance og mødeaktivitet med Lokale- og Anlægsfonden. Der gik en del tid med at få tilpasset projektet til de krav som Lokale- og Anlægsfonden stillede, for at etableringstøtte kunne komme på tale. Samtidig med arbejdet med Lokale- og Anlægsfonden, blev der nedsat et hurtigt arbejdende udvalg (et marketings- og arrangementsudvalg), som skulle fremstille et overslagsbudget, der viste, hvad hallen kunne få af ekstra indtægter efter en udvidelse med alle 3 faser. Resultaterne fra overslagsbudgettet blev brugt i et driftsbudget, hvor der indgik et lån, som skulle afdrages via disse ekstraindtægter.

Jeg vil her lige indskyde en stor tak til medlemmerne af dette udvalg for deres indsats.

Driftsbudgettet blev forelagt Voksen- og Kulturudvalget i Ry Kommune først i marts, for at overbevise dem om at de skulle støtte fase 2 og 3, og dermed opnå en besparelse ved at bygge alle 3 faser på en gang.

Midt i marts måned meddelte Ry Kommunes Voksen- og Kulturudvalg imidlertid, at de ikke havde mulighed for at finde penge til mere end omklædningsrummene. Vi gav ikke så let op og forsøgte så at få penge af Lokale- og Anlægsfonden til fase 2 (kulturhallen).

Når vi pegede på fase 2, som den fase vi ville arbejde videre med, så skyldtes det at fase 2 gav mulighed for at øge hallens indtægter, således at vi kunne spare sammen til fase 3. Lokale- og Anlægsfonden meddelte os sidst i

marts, at de syntes at idéen i projekt var væk, når cafeteriaet og dermed klublokalerne ikke var med.

Alle muligheder for at rejse penge til andet end fase 1 var nu udtømt og vi bad derfor arkitekterne om at ansøge om byggetilladelse, samt at gøre klar til at skrive kontrakt med entreprenøren, som havde givet det laveste tilbud ved licitationen i september sidste år.

Herefter gik der noget tid med forhandlinger med entreprenøren, der udbad sig udsættelser, som følge af travlhed. Da det var sket nogle gang tabte Tegnestuen Volden tålmodigheden med denne entreprenør, og gik lige før sommerferien i stedet til vores lokale bygmester Låsby Murer- og Tømrerforretning.

LMT havde også givet et godt tilbud ved licitationen, men der skulle findes nogle besparelser, for at få det indenfor rammerne. Dette arbejde var således i gang fra sommerferien og frem til starten af oktober, hvor LMT gik i gang med projektet.

Det konkrete byggeprojekt

Der skal bygges ud imod parkeringspladsen, dvs. at skrænten fra parkeringspladsen og ned mod hallen flyttes nogle meter mod øst for at lave plads til de nye bygninger. Fremover bliver der kun 3 rækker at parkere i, men vi vil se om Ry Kommune vil være med til at udvide parkeringspladsen ved at benytte arealet mellem parkeringspladsen og Niels Bohrsvej.

Der bygges et nyt rum til de tekniske installationer længst mod syd, på i alt 32 m². Dernæst bygges der 2 store omklædningsrum, med en forgang. Hvert omklædningsrum er inklusiv toiletter og forgang på ca. 86 m². I den nordlige ende af tilbygningen, bygges der et rum på ca. 60 m².

Vi har endnu ikke fastlagt, hvad det skal

bruges til, men der har været tale om forskellige aktiviteter, som ikke har direkte relation til sport.

Da der er tale om et vinterbyggeri, kan der ikke opstilles en stram tidsplan. Dette skyldes at der ikke er penge på byggebudgettet til vinterforanstaltninger. Byggeriet vil derfor tage det meste af indendørssæsonen, da byggepladsen vi blive lukket ned i tilfælde af vejrlig.

Brugere til aktivitetsrum?

Som nævnt ovenfor har vi ikke fastlagt, hvad aktivitetsrummet skal bruges til. Tanken med det var at det skulle bruges til aktiviteter, som ikke har relation til sport. Vi håber dermed, at kunne samle et bredere publikum omkring hallen, således at hallen ikke kun er et værested for sportsinteresserede.

Selve rummet er på 60 m² - 6 meter bredt og 10 meter langt. Der er et par fløjdøre, der åbner over mod svømmebadet. Der er ingen dør direkte ind i hallen, man skal lige udenfor og så ind via den nye indgang ved siden af. Der er ingen inventar i rummet, og ingen penge på hallens budget til at sætte noget ind, så brugerne har mulighed for at indrette det efter eget ønske.

Vi vil på demokratisk vis høre foreningslivet i Låsby, samt alle interesserede om de kunne have interesse i at benytte lokalet.

Vi vil gerne have følgende oplysninger: Foreningens/gruppens/kontaktpersonens navn, hvilken aktivitet er der tale om, hvor mange brugere regner man ca. med der er, hvilke tidspunkter i løbet af ugen skal det benyttes, er der en sæson i løbet af året, skal der være materialer opmagasineret i rummet, hvordan tænker man sig at det kan indrettes? Lejeprisen for lokalet vil være lav.

Arealoversigt:

Fase 1:

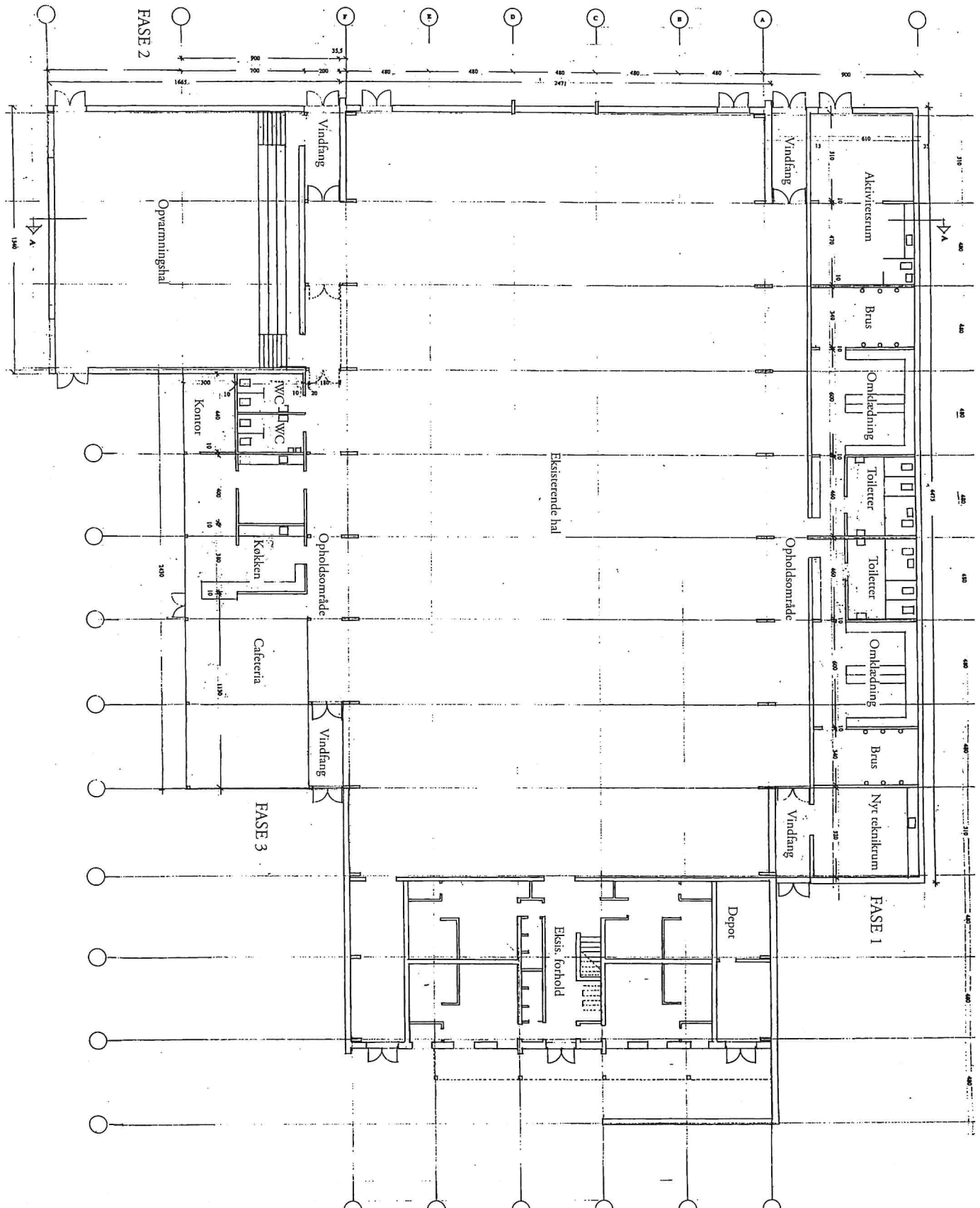
Aktivitetsrum
Omlædning
Nyt teknikrum
Forgang og opholdsareal

Fase 2:

Opvarmingshal
Vindfang og opholdsareal

Fase 3:

Cafeteria
Køkken/depot
Kontor
Toiletter
Vindfang og opholdsareal



Prisen er ca. 90,- kr. pr. time, hvoraf kommunen betaler 75%, hvis der er tale om en forening, prisen er således kun 22,50 kr. pr. time.

Det eneste krav for at opnå den lave lejepris, udover at man er engageret i en forening, er at man inden start kan meddele folkeoplysningsudvalget i Ry kommune, hvor mange timer man skal bruge lokalet i løbet af en sæson.

Man behøver slet ikke at være med i en forening for at bruge lokalet. Det kunne fx være nogen som ville bygge go-karts, en rulle-skøjte-klub, kunstnere der vil sætte en ovn op og lave lerting, eller et musikband, der vil bruge det til øvelokale, en dartklub, osv.

Vi vil lægge vægt på, at så mange som muligt får glæde af aktivitetsrummet, det vil sige at chancerne for at få adgang er bedst, hvis man kan dele med andre.

Forslag bedes afleveret til et af bestyrelsesmedlemmerne inden d. 1 februar 2001 - se nedenfor.

Låsby Hallens bestyrelse

Der var stor udskiftning i hallens bestyrelse i forbindelse med repræsentantskabsmødet i marts måned.

Tue Korstgård og Stig Brødløs gik ud efter mange års tro tjeneste. De skal have stor tak for deres indsats og engagement i bestyrelsesarbejdet gennem det meste af 90'erne. Peter Staghøj gik også ud af bestyrelsen efter at have været kasserer i flere år. Peter skulle koncentrere sig om sin uddannelse og er i øvrigt flyttet til Århus.

Der skal også lyde en stor tak til Peter for hans indsats på den krævende post som kasserer.

Bestyrelsen består nu af følgende personer:

Formand:

Susanne Reggelsen

Skolevej 3

8670 Låsby

tlf. 86 95 19 47.

Næstformand:

John Laursen

Gl. Silkeborgvej 1

8670 Låsby

tlf. 86 95 18 70

Kasserer:

Kirsten Skov Lauridsen Andersen

Højgade 2A

7400 Herning

tlf. 97 20 98 96

Sekretær:

Inge Vestergaard Iversen

Parkvej 8

8670 Låsby

tlf. 86 95 16 95

Bestyrelsesmedlem:

Jonna Poula Iversen

Østerskovvej 8

8670 Låsby

tlf. 86 95 19 91

Kordineringsudv.:

Egon Engelhardt Larsen

Nørregade 28

8670 Låsby

tlf. 86 95 18 66

På bestyrelsens vegne

Egon Engelhardt Larsen

Trafikforanstaltninger i Låsby

Den 26. september blev der på Låsby Skole afholdt et møde med deltagelse fra:

Skolebestyrelsen: Margrethe Særmark

Låsby Beboerfor.: Kirsten Bloch

Låsbyrådet: Johanne Halvorsen
Jesper Andersen

Teknisk forvaltning: Knud Martin Kjeldsen
Belinda Krag Rediin

Mødet handlede om trafikforanstaltninger i Låsby, da det i forbindelse med Teknisk Udvalgs prioritering af midlerne til trafikforanstaltninger i år 2000 er besluttet, at der skal udføres tre projekter i Låsby snarest.

Disse projekter er:

- Etablering af busholdeplads på Århusvej øst for bebyggelsen i sydlig side af vejen, inkl. læskur og cykelstativ.
Afsat budget beløb: 60.000,- kr.
- Helleanlæg på Gl. Silkeborgvej ved Lille Tværvej.
Afsat budgetbeløb: 30.000,- kr.
- Bump på Niels Bohrs Vej ved Låsby Hallen.
Afsat budgetbeløb: 35.000,- kr.

Ad. 1: Der er gennem Århus Amt søgt om støtte til etableringen fra Færdselsstyrelsen, som har en pulje til kollektiv trafik i tyndt befolkede egne. Århus Amt har oplyst at der

ingen tilskud bliver i år. Der er mulighed for støtte i 2001. Det betyder at projektet højst sandsynligt først bliver udført næste år.

Teknisk Forvaltnings forslag til placering af busholdepladsen kunne godkendes af mødedeltagerne, dog med ønske om, at fortovet på Århusvej forlænges hen til holdepladsen. Fortovet søges medtaget i projektet næste år.

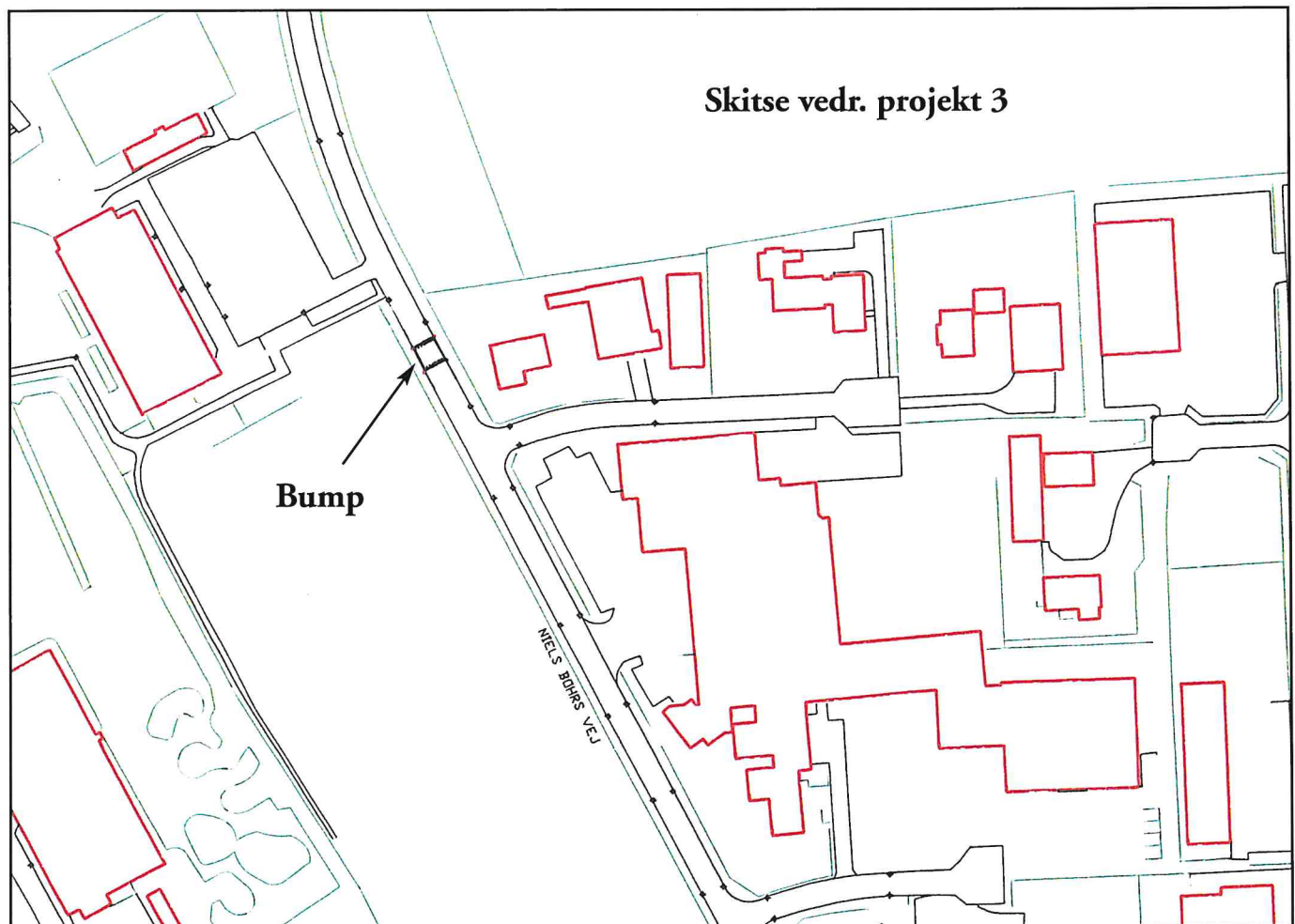
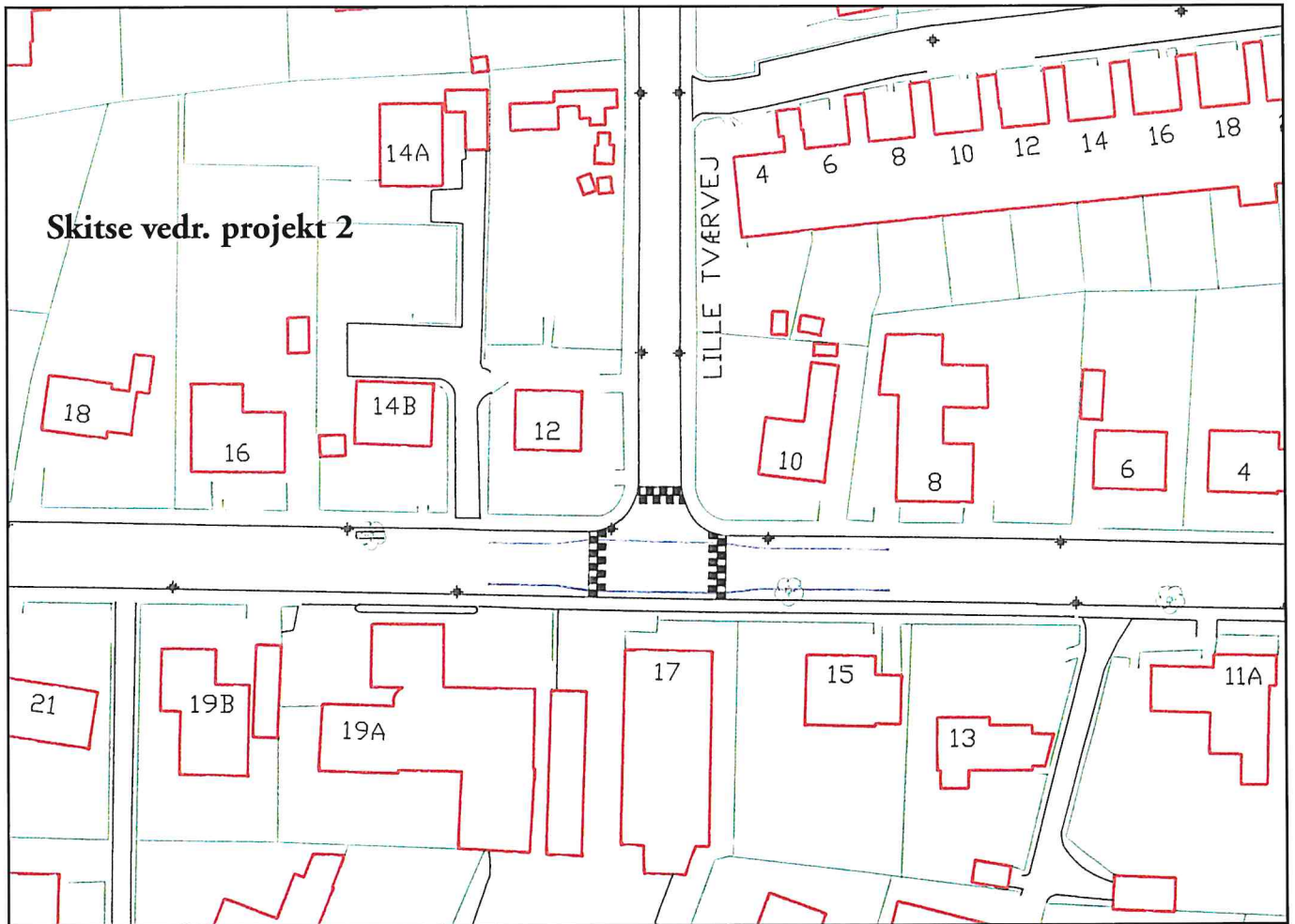
Ad. 2: Teknisk forvaltning har udarbejdet et forslag med et helleanlæg på Gl. Silkeborgvej ved stien fra Søndermarken. Mødedeltagerne foreslog, at der i stedet blev etableret en hævet flade i krydset Gl. Silkeborgvej/Lille Tværvej, som vil have en bedre effekt. Projektet søges ændret, så fremt hævede flader kan accepteres af Århus Amt.

Ad. 3: Teknisk forvaltning har udarbejdet tre forslag til placering af bump på Niels Bohrs Vej. Der var enighed om at vælge den nordligste, som er placeret mellem indkørslen til Hallen og indkørslen til Niels Bohrs Vej 20 - 24. Bumpet udføres i hele kørearealets bredde.

Projekterne vil først blive ført ud i livet, når alle parter er enige om udformningen.

Teknisk forvaltning vil sørge for information om projekteringen inden igangsætning henholdsvis i Annonce-Bladet og på kommunens hjemmeside, www.ry.dk.

Belinda Krag Rediin
Teknisk Forvaltning



Låsby Stationsby

Festlige Låsby Stationsby

Da jeg for snart fire år siden for første gang kørte ad de kringlede veje fra Galten til Låsby St., var jeg ikke i tvivl om at her lå et lille paradis, tæt på - og alligevel langt væk fra civilisationens larm og støj.

Med sin beliggenhed i ådalen og skov op til begge sider, er stationsbyen så tæt på naturen, at man næsten kan hilse på selveste Fru Mosekone.

Da jeg kom her anden gang, havde jeg taget min familie med mig. Det var en kold, klam og blæsende dag i marts og vi stod og lurenkiggede nede ved åen. Derfra kan man se legepladsen, der giver et indtryk af aktivitet og sammenhold. Børnene var lidt beklemte ved udsigten over så stor en forandring i deres liv, som en flytning jo er, men fru og jeg var ikke i tvivl. Prisen på huset passede vores økonomi og projektet var realistisk, så et par underskrifter her og der gjorde udslaget.

Siden har vi med stolthed og glæde vist byen frem for vores venner fra Århus, der altid er blevet inspireret til en snak om livet på landet.

Sandheden er jo, at det i Danmark, er de færreste mennesker der bor i et lille bysam-



Sommerfestens Børneband

fund på kun 14 husstande. Der kan være en betænkelighed ved, at selv om man har behov for at bo sammen med andre mennesker, så har man også behov for at være anonym - er det muligt at være det i Låsby St.? Bliver det hele ikke for tæt og for sammenspist? Ved alle alt om alle?



Aktivitetsdag på legepladsen i Låsby Station

Lad mig sige det sådan : Jeg har været inde i alles stuer og alle har været i min, men på trods af mit, til tider kaotiske liv, har jeg i stationsbyen altid fået lov til at være den jeg er, så hvad kan jeg mere ønske mig?

Stationsbyen har igennem de sidste fire somre opbygget en tradition for at afholde en sommerfest, og blandt deltagerne i sommers, var et venligt par fra "Det Store Låsby". De havde hørt at vi skulle være enormt gode til at feste og blev efter sigende overbevist - jeg gad nok vide hvordan de kom hjem?

Det er altid rart at høre at man er god til noget, men tingene kommer jo ikke af sig selv. En gang om ugen mødes beboerne på "Legepladsen", hvor børn og voksne spiller lidt bold og får sig en øl og en sludder. Fremmødet er, efter forholdene talstærkt, måske fordi vi stort set er en generation af børnefamilier, der er bosiddende her. Det er jo ofte sådan, at børn bringer folk sammen. Legepladsen fylder sommeren 2001 ti år. Den er bygget, og bliver vedligeholdt

udelukkende ved private initiativer. Der er etableret et "Aktivitetslaug", der skal varetage borgernes interesser, og i foråret 2000 fik vi en sjat penge af Ry kommunes 5%-pulje, til at bygge en overdækket terrasse på legepladsen. Johh, der er grund til at feste.

Det skal ikke forstås sådan, at det er lutter lagkage at bo hernede. Man kan godt føle sig lidt overset eller glemt. Vejene er dårligt vedligeholdt, gadebelysning er der ingen af, og en cykelsti til Låsby står højt på ønskesedlen, men vi er for få til at udøve en ordentlig pression mod myndighederne. Vi er derfor mere overladt til os selv - hvilket også betyder, at der ikke kommer nogen og blander sig - men det nødvendiggør et samarbejde, der gerne skulle lette hverdagen for os alle. Et samarbejde og sammenhold jeg nødigt ville være foruden.

Med venlig hilsen
Günther Paulsen

En god kristen

For en tid siden var vi nogle lidt trinde kvinder samlet til et lille hyggeligt samvær hos en nabo.

På et tidspunkt kom samtalen til at dreje sig om hvor svært det var at tabe sig og undgå at gå op i vægt.

*Hvortil en anden nabo replicerede:
- "Når Vorherre har givet os skindet, så er det vores pligt at fylde det ud".*

Sådan!

Johanne Halvorsen



Hovedgaden 49 . Postboks 30 . 8670 Låsby

Tlf. 86 95 17 66 . Fax 86 95 10 92

Åbningstider: Reception alle dage kl. 7.00-22.00

Køkken kl. 16.00-22.00 eller v/ forudbestilling

Lørd. - Sønd. og Helligd. køkken 12.00-22.00

Kongelig privilegeret siden 1734



*Fest til fast pris m/ fri drikkevarer fra 325,-
Diner Transportable fra kr. 79,-*

Udlejning af bus og limousiner (tilbud gives)

Udlejning af pølsevogn med fadølsanlæg

Fadølsanlæg

Solarium

Varer til købmandspris



hos **JØRGEN BAK**

M/K Frisør

Hovedgaden 11 . Låsby

Tlf. 86 95 10 84

Tidsbestilling

HJEMMESYET BØRNETØJ

Str. 4-10 år

Topkvalitet til supermarkedspriser



Åbent man-ons-tors. kl. 17-20
samt første søndag i md. 10-17
eller efter aftale

"Kort & Godt"

**Nyeste mode
Hotteste Farver!!!**

Kiltorn 54 • 8670 Låsby • tlf. 8695 1889

Låsby Boldklub

Generalforsamling

Der blev afholdt generalforsamling i Låsby Boldklub fredag den 29. september 2000. Der var mødt ca. 35 medlemmer frem.

Efter vedtagelse af formandens og udvalgenes beretninger gik vi videre med en vedtægtsændring.

Bestyrelsen skal i dag bestå af 4 personer, men det ønskes ændret til, at bestyrelsen kan bestå af 4 til 6 personer. Det blev vedtaget på generalforsamlingen og skal viderebehandles på en ekstraordinær generalforsamling den 17. oktober.

Vi forventer, at ændringen bliver vedtaget.

Der blev valgt 6 til den nye bestyrelse:

Eskild Fjord Pedersen
Claus Bloch
Niels Dahl-Nielsen
Solveig Brandstrup

Fortsættende fra sidste år:

Jens Dahl Jensen
Julianna Jensen

Suppleanter:

Eselotte Jensen
Ida Korshøj

Revisor:

Knud Nielsen

Revisor-suppleant:

Knud Aagaard

Efter generalforsamlingen blev der serveret god mad, og deltagerne hyggede sig et par timer.

Venlig hilsen
Jullianna Jensen

Husk allerede nu at sætte X i kalenderen!

Sports- og sommerfesten
år 2001 er fastsat til
16. - 20. maj.

Jens J. Lemming

MURERMESTER
SKOVBRYNET 50 - 8670 LÅSBY - TLF. 8695 1396
Biltilf. 3027 4387 - 2027 5973
SE-nr. 85 97 35 17

AutoMester®

**ALT I AUTOREPARATIONER
SAMT BREMSECENTER**

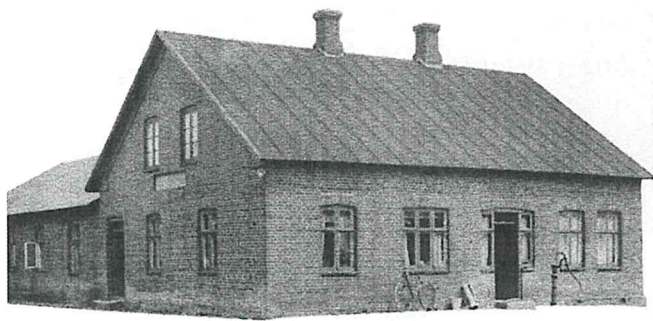


Uno X

v/ Niels F. Christensen
Gl. Silkeborgvej 19 A - Låsby

86 95 17 85
Fax 86 95 11 86

Låsby Forsamlingshus



Medlemkontingentsvindere:

- April: Carlo Mathiesen
Skolevej 15
8670 Låsby
- Maj: Dora & Per Christensen
Parkvej 10
8670 Låsby
- Juni: Karsten Olsen
Schrødervej 12
8670 Låsby
- Juli: Birgit Pedersen
Hovedgaden 33 A
8670 Låsby
- August: Dora & Per Christensen
Parkvej 10
8670 Låsby
- September: Knud Bay
Ole Rømers Vej 7
8670 Låsby

Aktiviteter:

Forsamlingshuset afholder JULETRÆ for børn

onsdag den 27. december
fra kl. 14.00 - 16.00

Julemanden kommer igen i år med godteposer til børnene.

Den 25. februar afholder Forsamlingshuset

FASTELAVNSFEST

Der bliver hængt tilmeldingslister op på skolen ca. 8 dage inden fastelavn.

Med venlig hilsen
Bestyrelsen

Har du hørt!!

Du kan få 1.200,- kr. for din gamle bil til skrotning.
tsk

Låsby de næste 12 år.

Ry Kommune har lavet en lokalplan for industriområdet i Låsby. Kommunen har også lavet en Kommuneplan, der rækker frem til år 2012. Begge planer har været i offentlighedsfase - eller på dansk: Alle har kunnet læse dem og komme med kommentarer og forslag til dem. Fik du fortalt Ry Kommune hvordan du mener Låsby skal udvikle sig?
tsk

Sansehaven

-et værested for de ældre i Låsby

Personalet og brugerne i Låsby har gennem lang tid talt om muligheden for at udnytte arealet bag lokalcentret. På nuværende tidspunkt er det ikke muligt for gangbesværede og kørestolsbrugere at benytte arealet.

Mange har spurgt hvad vi vil med en Sansehave. Vi ved, at haven interesserer de ældre meget. Hvor ofte har vi ikke hørt dem fortælle om deres egen have, som har været så fin, og altid været den have, som var den flotteste på hele gaden.

På østsiden af centret er der en meget fin plads lige til at få anlagt sådan en Sansehave, hvor solen vil være hele formiddagen. - Når det er svært - det med at høre, det med at se småt eller se i det hele taget, når det er svært at bevæge sig, eller endog helt vanskeligt ved egen hjælp, når kroppen og hjernen ikke længere vil det som man gerne vil - ja så er det og bliver det meget svært, så derfor er det et godt sted at anlægge sådan en have, hvor de ældre så kan komme ud og nyde den natur, som vi holder så meget af. Det trænger vore ældre og syge også til at nyde godt af. Tanken med planen er, der vil blive sat bænke og borde op, hvor beboerne så kan få en lille sludder med venner og bekendte og måske nyde en lille en.

Idéen med at anlægge en sanse/føle/duftehave, er at den enkelte person ligesom kommer tilbage til sin fortid. Vi ved ikke hvor meget de vil få ud af det; men minder fra langt tilbage synes at stå meget stærke hos de ældre/demente. At sidde og nulre et lavendelblad eller andet blad i hånden og nyde duften - at stikke sig på en Kuglekaktus og føle en lille smule smerte - at indsnuse duften af en overvældende rose eller at

“se” sommerfugle flokkes om den dejlige Sommerfuglebusk.

Man må ikke kaste de gamle planter bort men udplante dem, da personalet altid henter blomster der ude til flere lejligheder.

Vi vil så anlægge flisegange i et mønster med farver, så det bliver tydeligt at se hvor vejen går i haven. Der vil blive lavet små terrasser så de ældre kan stoppe op og få sig et lille hvil - opleve - nyde - føle - sanse.

Hvert sted skulle helst tilbyde sit eget speciale - sin egen totaloplevelse. Og derfor inddeles området i 3 terrasser med hvert sit tema.

Pergolaen skal indholde forhøjede bede særligt beregnet for kørestolsbrugere, og de som ikke kan bøje sig ned - vil beplantningen være lige ved hånden - eller i snusehøjde.

Haven vil indeholde noget personligt for den enkelte. Det kan eksempelvis være en eller anden ynglingsblomst, man har taget med sig hjemmefra.

Vi har en fin tønne opstillet i dagligstuen på Søndervang, hvor de der ønsker det, kan støtte det gode projekt med et bidrag stort eller lille. - Det er der allerede flere der har gjort. Det er vi meget glade for. Vi sidder også og syer ting, som skal sælges til Julemarkedet den 2. Dec., hvor vi så giver et beløb af vores salg til sansehaven. Vi håber mange vil finde vej til dette arrangement, som vi glæder os til at vise jer. Tanken er dybest set at nå frem, der hvor ord ikke er nok.

Venlig hilsen

Brugerrådet
Johanne Halvorsen

Gymnastikafdelingen

- Låsby Boldklub

I Låsby Skoles gymnastiksal

Der er endnu mulighed for at komme med i denne sæson.

EFTERÅRS- OG VINTERGYMNASTIK:

FAMILIEGYMNASTIK FRA 1 1/2 ÅR.

Lad dit barn bruge sin krop sammen med mor/far samtidig med at vi har det sjovt. Er dit barn 1 1/2 år og derover så kom og vær med til gymnastik og sang/leg.

Hilsen Lotte B. Jensen og Jonna Iversen

Mandag kl. 17.00 Pris 350,-

PUSLINGE GYMNASTIK 4, 5 OG 6 ÅR. DRENG/PIGE.

Har I lyst til at have det sjovt? Kom og vær med til gymnastik, sang, hop og spring. Vi glæder os til at se Jer.

Hilsen Lotte B. Jensen og Jonna Iversen

Mandag kl. 16.00 (mulighed for afhentning af gymnasterne i børnehaverne) Pris 300,-

1. - 2. OG 3 KLASSE DRENG/PIGE.

Gymnastik/aerobic med danseserier.

Hilsen Elena Rasmussen

Onsdag kl. 15.30. Pris 300,-

4, 5 og 6 KLASSE DRENG/PIGE.

Aerobic, der forsøges at starte et hold.

Sidste år måtte vi desværre stoppe holdet sidst på sæsonen p.g.a. manglende fremmøde. Vi håber på stabile og seriøse deltagere. Hilsen Elena Rasmussen

Onsdag kl. 16.30. Starter efter efterårsferien til vinterferien. Pris 200,-

AEROBIC for teenagere og voksne. 1 1/2 time.

Kom og få pulsen op og rørt kroppen godt.

Som noget nyt i år, har vi fået 24 stepkasser. Hilsen Hanne Slot.

Mandag kl. 19.00 Pris 400,-

CALLANETIC FOR KVINDER.

Gennem små, præcise bevægelser kommer vi ind på kroppens store muskelgrupper: lår - hofter - bagdel og mave. Vi spænder og afspænder. Bækkenbunden kommer vi også omkring. Let opvarmning inden vi går igang. Hilsen Birte Vester.

Onsdag kl 18.00 Pris 350,-

MOTIONSGYMNASTIK

MAND/KVINDE.

Vi hygger os mens vi leger - spiller bold - bruger ribben - kommer kroppens muskler gennem ved grundig opvarmning, og bruger Ball-stik bolden. Hilsen Birte Vester.

Onsdag kl 19.00 Pris 350,-

SENIORGYMNASTIK

MAND/KVINDE.

Kom til gymnastik og få kroppen rørt og varmet igennem. Det giver velvære og er en rigtig hyggelig måde at motionere på.

(Uden opvisning) En gang om måneden synger vi og drikker kaffe sammen efter gymnastikken. Hilsen Bodil Donslund

Mandag kl. 15.00 Pris 350,-

Ved opstart her på dette tidspunkt af sæsonen giver vi en reduktion i prisen.

Vi har også rabat hvis man går på flere hold.

Der er gymnastikafslutning den 17.03.01 kl. ca. 14.00 - 17.00.

Venlig hilsen

Låsby Boldklub

Gymnastikafdelingen

Jette Aagaard - 86 95 15 86

Bente Larsen - 86 95 18 66

Karen V. Nielsen - 86 95 10 48

Laasby Håndværkerforening

Undertegnede har tidligere i Låsby Bladet skrevet en artikel om grundlaget for Laasby Korsvejs eksistens.

I fortsættelse heraf vil det være naturligt at orientere om en forening, der foreningsmæssigt har haft stor betydning for Laasbyområdet. Næmlig Laasby Haandværkerforening - en forening, der eksisterede i 39 år. Undertegnede er i besiddelse af forhandlingsprotokollen og øvrige protokoller der omhandler foreningens virke.

Ved Laasby Haandværkerforenings Stiftelse og første generalforsamling som afholdtes den 1. Februar 1924 og hvor love og vedtægter blev vedtaget, blev følgende valgt til bestyrelsen:

Murermester Niels Hjulgaard, tømrermester Magnus Sørensen, malermester R. Høgh, blikkenslager Elfred Bloch og skræddermester D. M. Danielsen. Som Suppleanter valgtes smedemester Anton Nielsen og malermester K. Kristensen. Til revisorer valgtes skomager Jørgen Rasmussen og gartner Hans Jensen. Suppleanter uddeler Dam og bager Laursen.

Bestyrelsen konstituerede sig med skræddermester D. M. Danielsen som formand, murermester Niels Hjulgaard som næstformand og tømrermester Magnus Sørensen som kasserer.

Selve forhandlingsprotokollen er på mere end 100 tætskrevne sider og er spændende læsning, der virkelig giver et indblik i foreningslivet i de 39 år Laasby Haandværkerforening fungerede.

Jeg vil i kommende numre af Låsby Bladet plukke fra forhandlingsprotokollen, så

læserne også kan få en fornemmelse af hvordan foreningslivet fungerede her i Laasby.

Bemærk foreningen er en Håndværkerforening, hvilket også fremgår af bestyrelsesmedlemmernes erhverv.

Venlig hilsen
Egert Bloch



FLEMMING'S ELFORRETNING

Aut. el-installatør Flemming Christensen

lys - kraft - varme

HOVEDGADEN 6 8670 LÅSBY TLF. 86 95 14 66

Låsbyrådets repræsentantskab indkaldes til ekstraordinær general- forsamling

onsdag den 29. november kl. 19.30

I Foreningscentralens lokale.

Dagsorden:

1. Valg af dirigent
2. Omlægning af Låsbyrådet
3. Eventuelt

Vel mødt - vi håber at se mange af jer!

**Med venlig hilsen
Låsbyrådet**

Nyt fra Brugerrådet

Kære pensionister/efterlønner i Låsby

Brugerrådet i Låsby skal sikre at brugerne får indflydelse vedr. planlægning af aktiviteter i vort lokalområde, og at brugerne peger på løsninger af lokalområdets problemer, samt medvirker til at fremme samarbejdet mellem brugere, lokalområdet og personalet.

Derfor vil vi gerne høre fra jer. Vi vil godt besøge dig i dit hjem, hvis du ønsker det. Det kan jo være, du har haft lyst, men ikke mulighed for at udtrykke dig. Kontakt da brugerrådet, så vil vi aflægge dig et besøg.

Hvis du har andre forslag til aktiviteter og lignende, så kom frem med det.

Det vil vi bliver meget glade for, så hvis du har brug for eller lyst til at tale med os, så ring på tlf. 87 88 42 23.

Vi har træffetid hver torsdag fra kl. 9.00 til kl. 11.00 på Søndervang.

CENTER NYT udgives af brugerrådet - her kan du læse, hvad vi arrangerer. Bl.a. sang, film, gudstjenester, foredrag, udflugter og banko - samt besøg af Tøjbusser.

Vore udflugter er meget populære med god stemning. Alle har jo brug for at komme ud at se noget af vort dejlige Jylland.

Der er selvfølgelig plads til kørestolsbrugere.

Brugerrådet består af 5 medlemmer (over 60 år eller førtidspensionister), som vælges hvert år i januar.

Venlig hilsen

Birthe Ørsted

Grafisk produktion

RING FOR ET
UFORPLIGTENDE TILBUD:

86 95 15 66

HOVEDGADEN 8
8670 LÅSBY
FAX 86 95 19 66



rosengrenen aps



Fysioterapeuten i Låsby

Klinik og hjemmebehandling

Bente Nellemose

Niels Bohrsvej 22
Telefon 86 95 19 30

KORSVEJ AUTO

Salg - Reparationer

Århusvej 11 • Låsby

86 95 19 32 Bil 23 43 89 82

Speciale:

Golf på gule ell. hvide plader



AVK GUMMI A/S

Låsby EL

HVIDEVARE SERVICE

Alt i EI-Installationer

Salg og reparation af Hvidevarer

Aut. el-inst Arne Overgaard

Skolevej 1 . 8670 Låsby

86 95 11 44

**VI HJÆLPER DIG
HVIS NOGET ER
GÅET SKÆVT**

Hos DIN BILPARTNER kan vi lave alle skader gode igen. Glas, buler, lak, hærværk... Spørg os, vi klarer også din forsikringssskade.



DIN BILPARTNER

v/ Knud Bay
Ole Rømersvej 7
Tlf.: 86 95 14 90

Låsby Cykler



Værkstedet

V/Jan Thomsen
Nørregade 5, 8670 Låsby
Tlf.: 86 95 18 61

Vi forhandler
Cykler:

Forza, Peugeot og Winther
Skov/have:

Klippo og Jonsered
Knallert:

Derbi og Tomos

Rep. af alle mærker

TANDKLINIKKEN

v/ Tandlæge ELLEN LARSEN

Hovedgaden 62 A

8670 Låsby

Tlf. 86 95 12 05



Orientering fra Byrådet

Så har vi overstået valget om vi skulle bevare vores nationale krone eller have en fælles europæisk valuta. Det er rart at se at vælgerne i Låsby værdsætter demokratiet og møder frem. 1.361 afgav deres stemme svarende til en stemmeprocent på 90,9%.

Jeg håber at lige så mange møder frem til de tre valg som skal være inden for det næste år, nemlig kommune-, amts- og folketingsvalg.

Jeg har nu været med i det kommunale arbejde i 3 år og jeg synes at vi i den periode har fået gang i mange nye tiltag – naturligvis fordi der var enighed i byrådet om at der skulle ske noget i Låsby. Også fordi vi i denne periode har været 3 Låsby-borgere i byrådet – det har også været medvirkende til en større fokusering på Låsby.

Jeg var fra starten med til at få nedsat Låsby-udvalget, som skulle få gang i aktiviteterne omkring større fokusering på mulighederne for udviklingen i Låsby.

Vi har i fællesskab fået sat mange aktiviteter i gang. Industrien på Mosegårdsvej udvikler sig pænt, vi skal her i efteråret i gang med en planlægning af de aktiviteter, vi skal have på banen i forbindelse med motorvejen.

**LÅSBY - BYEN VED
ENDEN AF MOTORVEJEN -
det er her du skal
arbejde og bo!**

Vestergården er et andet tiltag og selve gården vil nu blive udbudt til salg. Der er godt gang i byggeriet på de udstykkede grunde, og snart vil der også blive bygget seniorboliger - foreløbig 6 - men med plads til 20 med fælleshus langs Kirkevej.

Udvidelsen af Låsby Hallen er gået i gang og jeg håber at det kan være med til at få flere udefra til at benytte hallen. Det kunne have været rart med hele udbygningen på én gang; men vi mangler ham med papkassen med millionerne!

Hvordan får vi bedre rentabilitet i svømmebadet? Bestyrelsen gør et stort stykke arbejde; men vejrguderne, der ikke har været rare i år, samt loven om livreddere, gør det surt at arbejde med dette.

Hvor længe vil kommunen betale? Det er også os. Jeg er også sikker på at bestyrelsen er taknemlig for gode idéer.

På det sidste ved alle vel at tiden er gået med skoleforlig eller mangel på samme. Jeg personlig er meget ked af, at vi ikke får taget hul på en ny skole i Ry ved hallerne, i stedet for at investere så mange penge i den gamle. Når det er sagt, kan jeg så godt glæde mig over at der er afsat penge til en renovering af Låsby Skole.

Alt i alt et spændende arbejde - så vær klar hvis du vil prøve om et år.

Ove Melgård Johansen
Valgt for Venstre



Hold **MØDET** hjemme hos dig selv
og få lidt mere overskud i hverdagen.
Ring på 86 12 53 00 eller
kig forbi Østergade 9 i Silkeborg.

REALKREDIT
Danmark

Torben O. Jensen

Set i Bak-spejlet

Jeg bryder mig ikke om rotter. Jeg er faktisk hunderød for dem; en rigtig tøsedreng. Det tror jeg nu ikke jeg er ene om. Tværtimod.

Hvordan kan det nu være, at så mange mennesker har så stor afsky for sådan et lille dyr. Vi har nok alle hørt skrækhistorier om rotter i forskellige sammenhænge. Nogen har måske selv haft en ubehagelig oplevelse med den lille gnaver. - Det har jeg.

Som barn boede jeg på Hovedgaden 41 (ved min tidligere salon). Meget af min fritid foregik på "Vestergården", som dengang var en stor flot (det er den stadig) og veldrevet gård med masser af dyr. Der var ofte en 2-3 karle ansat, så det var et spændende sted for en knægt som mig.

Engang i høst var en kammerat og jeg med i marken for at køre korn hjem. Det var før mejetærskerne kom frem, så det foregik med en "selvbinder". Aksel og jeg fik lov til at køre traktoren, mens karlene læssede negene på vognen. Den fyldte vogn blev så kørt hjem til gården. Her stod der så en karl ude i vognen og smed negene ind på loftet over hestestalden, hvor 2 andre så stablede negene ovenpå hinanden.

Aksel og jeg var også sprunget fra læsset og ind på loftet.

Pludselig springer der en kæmperotte ud af et neg, og hjuler afsted hen ad gulvet, og op ad en bjælke. Karlene glemmer alt om at stable neg, men jagter rotten med deres forke (høtyve).

Det blev Peter, der fik ram på den. Rotten blev spiddet på forken, hvor den både sprælledede og skreg; for dog til sidst at opgive ånden.

Det der skete efterfølgende, kan stadig få nakkehårene til at rejse sig på mig.



Med den døde rotte hængende slap på forken, kom Peter hen mod Aksel og jeg. Vi var knap kommet til hægterne efter den grusomme oplevelse, vi havde været vidner til, så vi løb hen til kornlemmen og sprang direkte ud i kornlæsset. Men Peter fulgte efter os med rotten. Aksel forsøgte at kravle op på taget, hvorimod jeg sprang direkte ned fra kornvognen og landede på gårdspladsen.

Da jeg lå der på alle 4, slyngede Peter rotten af forken, med det resultat, at den landede lige foran mit hoved. Den var mildest talt ikke noget kønt syn.

Pædagogisk set, må vi nok konstatere at Peter lavede en kæmpebrøler.

Det er ca. 45 år siden dette skete, men jeg glemmer det aldrig.

Jeg **kan** ikke døje rotter.

Venlig hilsen

Jørgen Bak

